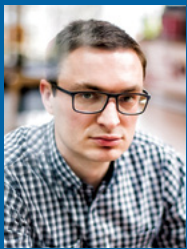


▶ **NZÚ LIGHT SE NAVYŠUJE NA TŘI MILIARDY KORUN** str. 2

- ▶ **MILIONY Z OPŽP POMOHOU ZÁCHRANNÝM STANICÍM** str. 4
- ▶ ČASTOU CHYBOU JE **NESPRÁVNÉ DĚLENÍ ZAKÁZEK** str. 10
- ▶ NOVÝ SKLAD **POTRAVINOVÉ BANKY** V JIHOČESKÉM KRAJI str. 12

Vážené čtenářky, vážení čtenáři,

je únor, což asi víte, a je zima, což už tak jasně není, protože když se člověk někdy během této zimy podíval z okna, mohl si myslet, že je jaro. Naštěstí však přišel i mráz a pár vloček taky spadlo, což lidi uklidnilo – vše je tak, jak má být.



No a v zimě se musí co? V zimě se musí topit. Kvůli vysokým

cenám energií musí každý z nás zvažovat, jestli otočí knoflíkem radiátoru, přiloží polínko, nebo si navleče další kus oblečení. Není to legrace, pro mnoho domácností jsou výdaje za energie zcela zásadní a jejich nárůst užírá z rodinného rozpočtu. Pro sociálně zranitelnější skupiny funguje program Nová zelená úsporám Light, který umožní získat peníze na energetické úspory. Zájem o něj je obrovský a mnohým už přišly peníze na účet. Více se dozvíte v našem článku.

Do žánru sociální pomoci patří také potravinové banky. To jsou místa, kde mohou lidé, kteří to potřebují, získat potraviny zdarma. Často je provozují nadšenci, často do nich přispívají lidé, kteří něco odlopují z vlastního nákupu. My o bankách píšeme v reportáži, a pokud jste poslední dobou unaveni z mezilidských střetů, tak v tomto tématu neplatí člověk člověku vlekem. Naopak, podobné příklady altruismu navrací lidem důvěru v lidstvo samo.

Od přemýšlení nad nesmrtelností chrousta můžeme přejít k praktičtějším věcem, lidský život jest jich přeče jen plnější. Jsou venku nové dotační výzvy, které pomohou mnoha projektům. Namátkou například infrastrukturu obcí v národních parcích, chovatelům stád a také zvířecím záchranným stanicím. I ty jsou důkazem, že člověk nemyslí jen na sebe, ale občas i na jiná zvířata. Když poštolka připálená elektrickým proudem či jezevec přiskříplý pod kamenem potřebují pomoc, šup s nimi do záchranné stanice, kde se zotaví, a pak budou s humorem kamarádům vyprávět o této zvláštní životní příhodě.

Příjemné čtení přeje

JAN RÖDLING
šéfredaktor

Navyšujeme alokaci v NZÚ Light na 3 miliardy korun, první domácnosti už mají peníze na účtech



Foto: archiv SFŽP ČR

Program Nová zelená úsporám Light se u seniorů a domácností s nižšími příjmy těší velkému zájmu.

Za první dva týdny od spuštění příjmu žádostí jsou vyčerpány dvě třetiny finančních prostředků, kterými program disponuje, a Státní fond životního prostředí ČR už proplácí první schválené žádosti. Ministr životního prostředí zdvojnásobil alokaci na 3 miliardy korun.

Program NZÚ Light jako součást vládní pomoci oslovil hned při svém startu domácnosti nejvíce ohrožené nárůstem cen energií. Státní fond životního prostředí ČR od prvních minut po otevření příjmu žádostí registruje obrovský zájem o dotace na rychlé a snadné renovace trvale obývaných rodinných domů a rekreačních objektů.

„Zájem o NZÚ Light ukazuje, že program podpory rychlého zateplení byl nastaven správně, a oslovuje přesně ty domácnosti, pro které je určen. Počet žadatelů je tak velký, že v prvních dvou týdnech už byla z alokovaných prostředků vyčerpána miliarda,“ informuje ministr životního prostředí Marian Jurečka a dodává: „Vnímáme narůstající zájem o podporu opatření dlouhodobě snižujících spotřebu energií, a proto navyšujeme alokaci na 3 miliardy korun. Naším cílem je, aby se dotační program pro nízkopříjmové skupiny obyvatel stal stálou součástí nabídky Státního fondu životního prostředí ČR a jeho financování bylo kontinuálně doplňováno. Chceme, aby každý oprávněný zájemce, který bude chtít zateplít své obydlí, měl možnost dotaci získat.“

Nová zelená úsporám Light podporuje rychlé renovace domů s cílem snížit náklady na vytápění i těm, kteří nedisponují dostatečnými finančními prostředky. Úsporná opatření je možné realizovat i svépomocí a k žádosti není nutné dokládat žádná energetická hodnocení ani projektovou dokumentaci.

Dotace je vyplácena zálohově a může pokrýt až 100% vynaložených nákladů.

„Naší prioritou je, aby stát chytře investoval do dlouhodobých opatření, která trvale sníží energetickou náročnost rodinných domů a tím i celkové náklady domácností na energie. Jen za prosinec 2022 jsme přiznali a vyplatili příspěvky na bydlení v celkové výši přesahující miliardu korun. Od Nové zelené úsporám Light si proto slibujeme, že se po realizaci opatření ze strany žadatelů posléze výrazně sníží náklady státu na příspěvek na bydlení, které vloni činily celkem 8,56 miliardy,“ doplňuje Marian Jurečka.

„Mám velkou radost, že se nám podařilo připravit opravdu jednoduchý a na administraci nenáročný program pro ty nejohroženější. Po pouhých dvou týdnech od spuštění příjmu žádostí mají první žadatelé na účtech peníze a mohou se pustit do úprav, které jim sníží výdaje na bydlení ještě v letošní topné sezóně,“ říká Petr Valdman, ředitel Státního fondu životního prostředí ČR.

Největší zájem je o podporu výměny oken, program podporuje i zateplení fasády, střechy, stropů a podlah. O dotaci nejčastěji žádají majitelé nemovitostí z řad seniorů. Průměrný věk žadatelů se pohybuje kolem 72 let, výjimkou ale nejsou ani starší ročníky, rekord zatím drží 96letá žadatelka.

„Ke konci ledna jsme měli přijato přes 8 tisíc žádostí a každý den chodí v průměru okolo 500 žádostí, to jsou skvělá čísla. Nová zelená úsporám Light podporuje za-

teplení rodinných domů a rekreačních objektů využívaných k trvalému bydlení, ale často se na nás obracují i vlastníci bytových jednotek v bytových domech s dotazy, zda mohou dotaci NZÚ Light využít. Pro tyto zájemce máme připravenou nabídku pro bytové domy ve standardní. Nové zelené úsporám, kterou výhledově také rozšíříme o nabídku pro domácnosti s nižšími příjmy. Celkově projde program Nová zelená úsporám v první polovině letošního roku několika inovacemi s cílem otevřít možnosti energetických úspor a instalaci FVE maximu domácností,“ přibližuje další plány rezortu Petr Hladík, náměstek ministra životního prostředí.

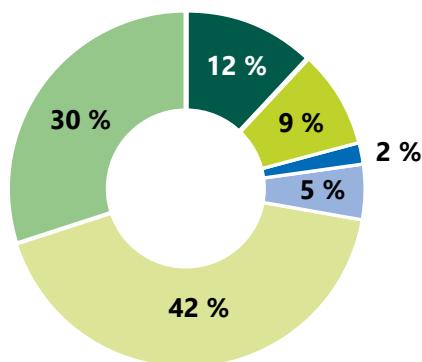
Pro usnadnění cesty k získání dotace byla vytvořena robustní poradenská síť zahrnující místní akční skupiny, konzultační střediska EKIS, pracovníky úřadů práce i vybraných místních úřadů.

„Není třeba se obávat, že zájemci proces získání dotace nezvládnou. Proškolení poradci z MAS a EKIS jsou průvodci doslova každého žadatele o dotaci z NZÚ Light. Potvrzují odborný posudek a závěrečnou zprávu o realizovaných opatřeních. Jejich role je ale mnohem významnější. Těm, kteří si sami neporadí, pomohou projít celým procesem od výběru vhodných opatření přes podání žádosti až po doložení realizace. Jejich úlohou je též vytipovávat a aktivně oslovovat domácnosti, pro které by úsporná opatření byla vhodná. Nikdo se nemusí bát, že si poradenství a pomocs vyřízením dotace nebude moct dovolit. Tato služba je pro zájemce a žadatele o dotace z NZÚ Light je zcela zdarma,“ doplňuje Petr Valdman.

K 26. lednu bylo podáno 8 306 žádostí s požadavkem na dotaci 951 milionů korun, první desítky milionů už odešly na účty domácností.

Program Nová zelená úsporám Light je financován z programu HOUSEnergy Modernizačního fondu, který čerpá prostředky zejména z monetizace 2% celkového počtu emisních povolenek v systému EU ETS na období 2021–2030. První výzva byla vyhlášena 14. listopadu 2022. Příjem žádostí byl spuštěn 9. ledna 2023. ●

ZÁJEM PODLE TYPU ŽADATELE



- Zateplení fasády
- Zateplení stropu
- Zateplení podlah
- Zateplení střechy
- Výměna oken
- Výměna vchodových dveří

Rozvoj obcí v národních parcích podpoří i letos **200 milionů**

V lednu se obcím v národních parcích opět otevírá dotační výzva z Národního programu Životní prostředí, která jim pomůže **kompensovat zvýšené náklady spojené s nadměrným turismem i ochranou nejcennějších přírodních lokalit v Česku.**



Foto: archiv SFŽP ČR

Celkem 200 milionů korun míří na rozvoj infrastruktury, zlepšení vybavenosti a zázemí pro turisty i místní obyvatele, na spolufinancování velkých projektů podpořených z jiných evropských programů a také na projektovou přípravu.

„Jde o další peníze, na které si mohou i menší obce sáhnout a použít je na konkrétní věci: opravit cestu, upravit trávník a vysázet stromy, vybavit informační centrum nebo zajistit skály před říčením. Je důležité říci, že to nejsou jen drobné věci, ale dotace pomůže i s velkými projekty, do kterých by se třeba kvůli napjatému rozpočtu obec zdráhala pustit. Národní peníze se dají totiž použít i na spolufinancování projektů z evropských dotačních programů, jako jsou Operační program Životní prostředí, Národní plán obnovy či Modernizační fond,“ upřesňuje ředitel Státního fondu životního prostředí ČR Petr Valdman.

Ministerstvo životního prostředí podporuje obce v národních parcích dlouhodobě. A platí, že peníze bývají rychle rozebrány. V rámci národních programů už bylo vyhlášeno devět výzev na podporu obcí ležících v národních parcích, první v roce 2010. Za tu dobu rezort obcím nabídl v součtu přes 800 milionů korun. V poslední dosud vyhlášené výzvě bylo alokováno 200 milionů korun a podporu získalo 111 žádostí.

Stejně jako dříve platí, že obce platí pouze minimální spoluúčast. „Příspěvky se mohou pohybovat od 100 tisíc do 5 milionů korun, a to v závislosti na typu aktivity, přičemž dotace může pokrýt většinu, tedy až 85 procent uznatelných výdajů na projekt. Navíc jsme pro letošek výrazně

Jde o další peníze, na které si mohou i menší obce sáhnout a použít je na konkrétní věci: opravit cestu, upravit trávník a vysázet stromy, vybavit informační centrum nebo zajistit skály před říčením.

navýšili i minimální a maximální částky podpory. Minimální podpora se zdvojnásobila u všech aktivit na 200 tisíc korun, u projektové přípravy na 100 tisíc. Maximální podpora narostla o rovný milion,“ informuje Petr Valdman.

Žadatel si přitom může podat libovolný počet žádostí, v tom případě může souhrnná výše dotační podpory dosáhnout 6 milionů korun, což je o milion více než v minulé výzvě. Jinak je tomu pouze u projektů spolufinancovaných z evropských peněz, kde se může celková výše dotací vyšplhat na 5% z celkových způsobilých výdajů.

Žádosti o dotace do výzvy č. 9/2022 mohou žadatelé podávat do 31. července 2023, nejpозději však do vyčerpání celkové částky. ●

► Miliony z OPŽP pomohou záchranným stanicím i farmářům v ochraně stád před vlky

Ministerstvo životního prostředí (MŽP) dlouhodobě podporuje kvalitní péči o živočichy v záchranných stanicích a centrech pro ohrožené druhy, modernizaci záchranných stanic i zemědělce, kteří provádějí preventivní opatření na ochranu svých zvířat před útokem šelem, jako je vlk, rys nebo medvěd. **Na tuto podporu míří první z letošních výzev z Operačního programu Životní prostředí 2021–2027 s alokací ve výši 120 milionů korun.**



Foto: Štěpán Rosenkranz, NC Srní

Dotace na záchranné stanice a centra CITES

Péče o zraněné a jinak handicapované živočichy v záchranných stanicích i o druhy chráněné podle mezinárodní úmluvy CITES (zahrnuje druhy živočichů a rostlin, které jsou bezprostředně ohroženy vyhubením) v záchranných centrech tvoří dlouhodobě součást systému ochrany přírody v Česku. Stát touto aktivitou pomáhá řešit ohrožení živočichů ve volné krajině, které je bohužel často způsobeno lidskou činností.

„Kvalitu péče o živočichy v záchranných stanicích a záchranných centrech CITES je třeba držet na vysoké úrovni. Právě proto jsme zřídili výzvu, která centra zmodernizuje a zlepší podmínky pro péči o živočichy. Současně je také třeba navýšit kapacity záchranných center CITES, a to zejména pro ohrožené druhy, které byly zadrženy třeba nelegální činností,“ vysvětluje náměstek ministra životního prostředí Petr Hladík.

Jak si lze zažádat o tuto dotaci? Ve vyhlášené výzvě z OPŽP mohou subjekty oprávněné k provozování záchranných stanic a záchranných center CITES získat podporu ve výši až 80 % nákladů na opatření k modernizaci a rozvoji záchranných stanic a center. Více ve 33. výzvě OPŽP – Záchranné stanice pro živočichy, prevence útoků šelem.

„Získat podporu na tato opatření bylo v minulosti pro chovatele poměrně složité, jsem proto rád, že se podmínky zjednodušily a zemědělcům odpadne další nadbytečná administrativa. Je to další krok, který jim umožní trávit méně času vyplňováním žádostí a soustředit se na to, co je v jejich práci důležité, tedy starat se o zvířata, hospodářství i krajinu kolem sebe,“ uvedl ministr zemědělství Zdeněk Nekula.

Více informací žadatelům případně poskytnou pracoviště Státního fondu životního prostředí ČR a Agentury ochrany přírody a krajiny ČR. ●

Dotace na ochranu stád před vlkem

Ministerstvo životního prostředí řadu let kompenzuje škody na hospodářských zvířatech způsobené velkými šelmami. V posledních letech se chovatelům hradí také náklady na realizaci preventivních opatření na ochranu hospodářských zvířat před útoky těchto predátorů, kteří patří mezi zvláště chráněné druhy. Jde o nezbytnou pomoc chovatelům hospodářských zvířat, aby mohli zabezpečit svá stáda.

„Ministerstvo životního prostředí dlouhodobě hledá oporu pro chovatele, jejichž stáda ohrožují vlci. S návratem vlka do české krajiny se řada chovatelů zejména menších hospodářských zvířat již dlouhou dobu potýká s nečekanými a často vysokými náklady na zabezpečení svých stád a nutností měnit způsob hospodaření. Pro zemědělce a farmáře je proto nejlepší, když předejdou zbytečným ztrátám. MŽP přispívá na investice do preventivních opatření, jako jsou například elektrické ohradníky, pevné oplocení, pořízení pastevských psů, optické bariéry, košáry, ochrana proti podhrabávání, zdvojení stávajícího oplocení, zajištění bran nebo třeba plašiče. Vlci obecní tradičně do české krajiny patří a historicky bohužel vlivem člověka vymizeli. Proto musíme mezi volně žijícími druhy a chovnými stády najít harmonii,“ říká ministr životního prostředí Marian Jurečka.

Od začátku letošního roku také platí průlomová vyhláška MŽP. Díky ní mají chovatelé, kteří mají zabezpečené pastviny, nárok na kompenzaci zvýšených nákladů již za loňský rok. „Díky naší vyhlášce mají far-

máři nárok i na kompenzaci škod v případech včelího útoku,“ doplňuje ministr Jurečka.

Jak si lze o tuto dotaci zažádat? Chovatelé mohou opět získat podporu na realizaci zabezpečení svých chovů ve výši až 100 % z Operačního programu Životní prostředí (OPŽP). Oproti předcházejícímu období se podařilo podmínky a administraci dotace významně zjednodušit. Jedná se o takzvané zjednodušené metody vykazování, platbu za provedené opatření bez administrativy. Minimální výše dotace je 50 000 korun. Díky zjednodušeným metodám vykazování nebudou muset příjemci podpory k proplacení dotace dokládat žádné smlouvy či faktury, cena je stanovena jednotkovou částou dle ceníku (náklady obvyklých opatření MŽP). O podporu mohou chovatelé požádat u dvou subjektů: u Státního fondu životního prostředí ČR a u Agentury ochrany přírody a krajiny ČR.

Oproti předcházejícímu období se podařilo podmínky a administraci dotace významně zjednodušit. Jedná se o takzvané zjednodušené metody vykazování, platbu za provedené opatření bez administrativy. Minimální výše dotace je 50 000 korun.

► U Starého Příseckého rybníku na Jihlavsku stojí **nová ptačí pozorovatelna**



Foto: Kraj Vysočiv

Na konci roku 2022 nechal Kraj Vysočina vybudovat v přírodní památce Starý Přísecký rybník u Příseky na Jihlavsku dřevěnou ptačí pozorovatelnu sloužící k environmentální výchově, vzdělávání a osvětě široké veřejnosti.

„Ptačí pozorovatelna se nachází na jihozápadním okraji rybníku a je přístupná veřejnosti bez omezení po celý rok. Může tak být zajímavým cílem výletů po okolních pěších a cyklotrasách. Ptáky tady můžete pozorovat kdokoliv kdykoliv a zároveň se můžete zaposlouchat do zvuků místní bohaté fauny. Doporučuji vzít si s sebou dalekohled,“ říká krajský radní pro oblast životního prostředí a zemědělství Pavel Hájek.

„Ptačí pozorovatelna má masivní dřevěnou konstrukci s nízkými uzavíratelnými průhledy v různé výšce, aby nebyl vidět pohyb lidí uvnitř, což přispěje

k nerušenému pozorování ptáků. K rušení ptáků docházelo zejména přiblížením pozorovatelů až k okrajům Starého rybníka. Výstavba pozorovatelny byla podpořena z Operačního programu Životní prostředí 2014–2020 dotací ve výši 348 728 korun,“ doplňuje radní Pavel Hájek.

Přírodní památka Starý Přísecký rybník je šestihektarovou ornitologicky významnou lokalitou, na které se pravidelně vyskytují a rozmnožují zvláště chráněné a ohrožené druhy ptáků. Hnízdí zde například moták lužní a moták pochop, potápka

malá a chřástal vodní, daří se také obojživelníkům (rosnička zelená, blatnice skvrnitá, skokan krátkonohý a skokan skřehotavý). Cenný je výskyt měkkýše s názvem lištovka lesklá.

Ptačí pozorovatelna soustřeďuje návštěvníky pouze do jednoho místa, ze kterého lze ptáky pohodlně sledovat při hnízdění a krmení vylíhlých mláďat, stanovení jejich početnosti apod. Konstrukce umožňuje pozorování do tří stran pro sedící i stojící pozorovatele. ●

► Nová výzva podpoří **obce v Paktu starostů a primátorů**

V Národním programu Životní prostředí (NPŽP) se otevřela nová výzva. Pro samosprávy sdružené v Paktu starostů a primátorů **pro udržitelnou energii a klima je v ní připraveno 15 milionů korun.**

Dotační výzva nabízí peníze na zpracování akčních plánů pro udržitelnou energii a klima, organizaci místních dnů pro klima a energii nebo na pracovní místo. Podpora Paktu starostů byla součástí již pěti výzev v rámci NPŽP a bylo na ni dosud alokováno celkem 40 milionů korun.

Oproti předchozí výzvě č. 13/2021 jsou v nové výzvě č. 8/2022 provedeny některé změny. Z důvodu podpoření co nejvyššího

množství projektů je ve výzvě podporován pouze jeden místní den pro klima a energii, byla vypuštěna podpora projektové přípravy a snížena podpora publicity z důvodu vypuštění jejích dalších povinných prvků. Nově platí, že pracovní místo nemusí být zřízeno nově, ale z organizace lze vyčlenit stávajícího pracovníka, který se bude projektu věnovat.

Výzva je určena pro obce, dobrovolné svazky obcí a místní akční skupiny, které

musí být již před podáním žádosti registrovány v oficiální databázi signatářů Paktu starostů a primátorů. Obce, které jsou členy Paktu starostů a primátorů, se dobrovolně zavázaly ke snížení emisí CO₂ nejméně o 40 % do roku 2030 a zároveň ke zvýšení odolnosti vůči dopadům změny klimatu. Tyto samosprávy nyní mohou získat peníze z Národního programu Životní prostředí.

Minimální výše podpory na jeden projekt je 250 tisíc korun, maximální 2 miliony. U podpory pracovního místa může činit maximálně 50 % z celkových způsobilých výdajů, u ostatních podporovaných aktivit maximálně 80 %. Příjem žádostí poběží do 5. června letošního roku nebo do vyčerpání alokace. ●

► **Koncepce pro boj se suchem: Česko má dobrou prevenci, opatření vedou k omezení následků sucha a nedostatku vody**



Foto: archiv SFZP ČR

S plněním Koncepce ochrany před následky sucha pro území ČR, kterou připravila Mezirezortní komise VODA-SUCHO, se seznámila vláda. Dokument vyhodnocuje pokrok v oblasti strategických cílů, které resorty zemědělství a životního prostředí, ale i průmyslu a obchodu, místního rozvoje a vnitra postupně naplňovaly ve 41 konkrétních úkolech v období 2017–2022.

Komise, která pracuje již osm let, rovněž připravovala průběžné „poziční zprávy“ o plnění opatření v jednotlivých letech. Na realizaci opatření obsažených v koncepci bylo v hodnoceném období 2017–2021 průměrně každoročně vynaloženo 13,2 miliardy korun na opatření Ministerstva zemědělství (MZe) a 2,7 miliardy korun na opatření Ministerstva životního prostředí.

„V oblasti vodního hospodářství bylo prioritou zabezpečit dostatek pitné vody a její distribuci, bylo vybudováno 686 kilometrů vodovodních sítí a 34 úpravěn pitné vody a zafinancováno 63 projektů propojení vodárenských soustav, což umožnilo nově napojit 104 tisíc obyvatel. Dochází i k posílení vodních zdrojů přípravou vodohospodářské soustavy na Rakovnicku a výstavby vodní nádrže Vlachovice. Vodní poměry v krajíně posílilo 2 300 malých nádrží a rybníků a akumulací prostor rybníků zvýšilo odbahnění o 1,3 milionu metrů krychlových. Mezi dokončené úkoly patří například novela vodního zákona, která vytvořila rámec pro činnost veřejné správy pro období nedostatku vody, nebo byly vytvořeny plány pro zvládnutí sucha na úrovni krajů. Pro potřeby zemědělství a ochrany půdy vznikla řada digitálních aplikací včetně erozní kalkulačky, erozních událostí, bonity půd a kvality zemědělské půdy. Tyto údaje náš resort využil při změnách vyhlášek a podmínek vyplácení zemědělských dotací zejména s cílem omezit erozi a zvýšit podíl organické hmoty v půdě,“ řekl ministr zemědělství Zdeněk Nekula.

Na přípravu výstavby víceúčelových vodních nádrží (Vlachovice, Kryry, Senomaty a Šanov) bylo alokováno 663 milionů korun a na rekonstrukce přivaděčů 78 milionů korun. Úspěšná byla demonstrace metod umělé infiltrace pro posílení zdrojů podzemních vod v podobě dvou funkčních projektů v Meziboří a meandru Jordán na Orlicích.

„Další splněné cíle se týkají například rekonstrukce a doplnění státních sítí pro monitoring stavu povrchových a podzemních vod (provozované Českým hydrometeorologickým ústavem) nebo zprovoznění systému HAMR pro hodnocení meteorologického, hydrologického a agronomického sucha. Ten prezentuje informace předpovědní služby pro sucha a funguje jako nástroj pro

rozhodování orgánů pro zvládnutí sucha a vodoprávních úřadů,“ uvedl ministr životního prostředí Marian Jurečka.

Podle vrchního ředitele Sekce vodního hospodářství MZe Aleše Kendíka jsou prakticky všechna opatření obsažená v koncepci dlouhodobá a s ohledem na vývoj změny klimatu podle existujících scénářů je nezbytné v jejich naplňování pokračovat.

„Zabezpečení udržitelných a předvídatelných zdrojů pitné vody, realizace připravovaných nádrží, zajištění dostatku vody pro závlahy, stejně jako posílení vody v krajíně jsou zásadní opatření k omezení dopadu sucha a nedostatku vody na kvalitu života obyvatel a pro prosperitu našeho hospodářství. Ministerstvo zemědělství má osvědčené dotační programy připraveny, a pokud budou finančně zajištěny, významně v Česku posílí ochrana před následky sucha,“ řekl vrchní ředitel Kendík.

„Základní podmínkou pro další kroky je udržitelné financování opatření a také nastavení indikátorů, které budou lépe měřit efektivitu jednotlivých opatření. Vyřešit musíme také příliš zdoluhavé realizace komplexních pozemkových úprav nebo postup v případech komplikovaných vlastnických poměrů, které brzdí změny v případech vodních toků, nádrží i melioračních odvodňovacích zařízení. Další úkoly do budoucna se týkají řešení starých meliorací, budování zdrojů vody pro zvládnutí přírodních požárů nebo využívání územního plánování tak, aby skutečně pomáhalo hospodaření s vodou v krajíně i v obcích. Pracovat musíme také na podrobnějším sledování kvality vody, moderním čištění odpadních vod, lepším využívání plánů pro zvládnutí sucha a samozřejmě musíme pokračovat s opatřeními v krajíně včetně protierozních, rozšiřování ekologického a precizního zemědělství, stejně jako rozšiřování recyklaci a úspory vody v průmyslu, energetice, zemědělství i službách,“ uvedl Petr Hladík, náměstek ministra životního prostředí.

Mezirezortní komise VODA-SUCHO doporučuje zachovat strategické cíle koncepce i do dalšího období, na základě dosavadního plnění budou navržena upřesnění a úpravy některých opatření pro zvýšení jejich efektivity. Upravenou koncepci předloží ministerstva vládě do konce dubna 2023.

Mezirezortní komise VODA-SUCHO vznikla dohodou ministrů zemědělství a životního prostředí v roce 2014 jako reakce na první rok výrazného suchého období. ●

Zabezpečení udržitelných a předvídatelných zdrojů pitné vody, realizace připravovaných nádrží, zajištění dostatku vody pro závlahy, stejně jako posílení vody v krajíně jsou zásadní opatření k omezení dopadu sucha a nedostatku vody na kvalitu života obyvatel a pro prosperitu našeho hospodářství.

► Zpráva o životním prostředí 2021:

Kvalita ovzduší se zlepšuje, problémem zůstává vytápění domácností

Kvalita ovzduší v Česku se pozvolna zlepšuje a u většiny látek se snižuje rozloha území, kde jsou překračovány jejich imisní limity. Stále ale přetrvává vysoké množství emisí z vytápění domácností.

Na vině je především lokální vytápění tuhými palivy, které zajišťuje více než třetinu tepla pro domácnosti. Problematické je zejména spalování uhlí, ale také materiálů, které nejsou pro vytápění vůbec určeny, říká Zpráva o životním prostředí za rok 2021.

„Emise z vytápění domácností mají zásadní vliv na kvalitu ovzduší v sídlech. Ministerstvo životního prostředí proto podporuje výměnu zastaralých kotlů díky Nové zelené úsporám i oblíbeným kotlíkovým dotacím, které by měly kraje opět vypsat v příštím roce. Nově ale nejzranitelnější domácnosti s naším programem Nová zelená úsporám Light dosáhnou na investice do úspor energií, díky kterým mohou trvale snížit nejen své účty, ale i znečištění ovzduší,“ říká ministr životního prostředí Marian Jurečka.

V lokálních spalovacích zařízeních na tuhá paliva vzniká kvůli nedokonalému spalování, a to zejména při roztápění, množství tuhých částic, polycyklických aromatických uhlovodíků a dalších látek, které mají negativní vliv na zdraví obyvatel. Emise jsou vypouštěny na rozdíl od průmyslových provozů z nižších komínů, a proto nemají možnost se v okolním vzduchu rozptýlit. Lidé jsou tak vystaveni vysokým koncentracím znečišťujících látek, zejména prachu (pevné částice PM_{10}



a $PM_{2,5}$) a benzo[a]pyrenu, což se podepisuje na jejich zdraví.

Tento druh znečištění ve městech a obcích sice klesá, stále ovšem relativně pomalu. U suspendovaných částic velikostních frakcí PM_{10}

a $PM_{2,5}$ bylo v roce 2020 dominantním zdrojem opět vytápění domácností, které v případě $PM_{2,5}$ představovalo 71,1% celkových emisí, v případě PM_{10} pak 55,3% celkových emisí.

MŽP nabízí vedle dotační podpory na výměnu kotlů 1. a 2. emisní třídy také dotace na snížení spotřeby energií pro domácnosti z programu Nová zelená úsporám. Nedávno navíc představilo dotaci s názvem Nová zelená úsporám Light, která cílí na rodiny seniorů a nejzranitelnější domácnosti. Lidé tak mohou provést rychlé a jednoduché zateplení domů a dostanou dotaci až do výše 150 tisíc korun.

Jak využívat zdroje na pevná paliva, zvláště v dnešní energetické krizi, poradí stránka MŽP jakspravnetopit.cz a jak optimálně snižovat účty za energie a zároveň šetřit ovzduší vysvětluje kampaň MŽP a MPSV ZkrotímeEnergie.cz.

Zpráva o životním prostředí 2021 letos vychází ve zkrácené verzi (v podrobném znění vychází jednou za dva roky) a zpracovává ji Česká informační agentura životního prostředí. Vizualizovaná data pro indikátory Zprávy o životním prostředí v interaktivní podobě jsou k dispozici na webovém portálu envirometr.cz. ●

Výběr zjištění Zprávy o životním prostředí za rok 2021

Teplotně a srážkově byl rok bez výraznějších extrémů, nicméně dlouhodobě se růst průměrné roční teploty na území Česka zrychluje.

SUCHO

Půdní sucho nemělo na rozdíl od předchozích let plošný charakter a ve vyšší intenzitě zasáhlo pouze oblast jižní Moravy. Změna klimatu se projevovala nejen růstem průměrné roční teploty, ale také výkyvy teplot a srážek a rovněž rostoucí extremitou hydrometeorologických jevů. V červnu 2021 zasáhlo jižní Moravu nejsilnější tornádo v historii Česka a způsobilo oběti na životech a miliardové škody na majetku. (MŽP zasažené oblasti dotačně výrazně pomohlo s likvidací následků po kalamitě, obnovou území včetně rekonstrukce vodovodů a kanalizací nebo sázením nové zeleně.)

EKONOMIKA

V roce 2021 i přes pokračující covidovou pandemii rostla ekonomika po jejím výrazném propadu v předchozím roce. Nárůst výroby, vyšší mobilita i větší spotřeba domácností zvýšily tlak na životní prostředí. Klesala materiálová i energetická náročnost

ekonomiky. Podařilo se splnit cíl spotřeby primárních energetických zdrojů pro rok 2020 a nedošlo ani k překročení přísnějšího cíle stanoveného pro rok 2030.

KVALITA POVRCHOVÝCH VOD

Přestože v porovnání s rokem 2000 došlo ke zlepšení kvality povrchových vod, některé úseky vodních toků byly nadále hodnoceny jako silně nebo velmi silně znečištěné. V porovnání s rokem 2000 se díky technologicky lepšímu čištění odpadních vod podařilo ve vodních tocích zredukovat obsah amoniakálního dusíku a celkového fosforu.

KŮROVCOVÁ KALAMITA

Průběh počasí v roce 2021 zmírnil vývoj kůrovcové kalamity v lesích a vedl k meziročnímu snížení těžby kůrovcového dřeva. Stav lesů poškozených kůrovcovou kalamitou narušuje mimo jiné jejich schopnost vázat oxid uhličitý a představuje vážný problém při směřování ke klimatické neutralitě.

BIODIVERZITA

Zhoršovaly se ukazatele stavu biodiverzity a lesní a zemědělské krajiny, pokračovalo zmenšování přírodních biotopů a pokles početnosti ptačích populací.

PŮDA

Každoročně se snižuje rozloha zemědělské (zejména orné) půdy a zvyšuje se rozloha zastavěných ploch.

DOPRAVA

Většina spotřeby energie v dopravě pocházela stále ze spalování fosilních paliv. Znečišťování ovzduší dopravou v souvislosti s modernizací i legislativními požadavky postupně klesalo. Emise skleníkových plynů z dopravy ale s výjimkou covidového roku 2020 stoupaly.

Rostla registrace nových vozidel na alternativní pohon, v roce 2021 přesáhl jejich podíl desítku registrací nových osobních automobilů. ●

► V Základní škole Dědina chtěli zvelebit školní zahradu. **Pomohla jim v tom dotace z Národního programu Životní prostředí.**

PRAŽSKÁ ZŠ DĚDINA VYUŽÍVÁ NOVOU PŘÍRODNÍ ZAHRADU



Důležité pro školu bylo i estetické hledisko. „Chtěli jsme vytvořit prostor pro vzdělávací a výchovný pobyt dětí v přírodě, zejména pro aktivní odpočinek dětí mladšího školního věku, a tento prostor vytvořit v co největší harmonii s přírodou, která je naší přirozenou součástí, tak aby nabídla dětem co nejširší pole podnětů pro hru, pracovní činnost, odpočinek, dále aby tento prostor vytvářel zdravé zázemí pro tvorbu a kultivaci sociálních vztahů, což považujeme za jeden z nejdůležitějších úkolů dnešní pedagogiky. Zároveň jsme chtěli zohlednit i estetické hledisko, krásu považujeme za jeden z aspektů lidského života, vede ke kultivaci a rozvoji každé lidské bytosti a zvláště u dětí hraje významnou roli. Zároveň bylo cílem toho projektu vytvořit zázemí pro pobyt dětí mimo budovu školy také v době školní družiny. Instalace herních prvků na pozemku školy umožnilo dětem také rozvoj pohybových vlastností a kreativity,“ popisuje hlavní důvody Mojmír Dunděra, ředitel Základní školy Dědina.

Od realizace projektu škola prostor dále kultivuje a rozvíjí. „U dětí to má úspěch. Tento projekt splnil naše očekávání a opravdu můžeme v pedagogické praxi vidět, že děti si tzv. zelenou učebnu velmi oblíbily. Od realizace prvotního projektu zahradu stále kultivujeme a realizujeme další a další prvky. Přibyl například včelín, flowforma, pec na pečeni chleba, domek a tunel z vrbových větví, sluneční hodiny. Všechny tyto prvky jsou využívány



v epochách *Člověk a svět – čas a mnohých dalších*,“ uvádí ředitel školy.

Například neobvyklý šestiboký včelín, který byl spolu s dalšími výukovými prvky postaven v rámci projektu Zahradu dvanácti smyslů, slouží včelařskému kroužku, který ve škole probíhá pod vedením zkuš-



ného včelaře již více než deset let. Díky krytému prostoru včelína se jednotlivé naplňované činnosti ve včelstvu vykonávají bez ohledu na aktuální, třeba i deštivé počasí.

Jak uvádí škola, včely na školách měly v dřívějších dobách velkou tradici a profese řídicího učitele a včelaře byla téměř nerozlučně spojena. Praxe ukazuje, že včely je možné úspěšně chovat i v novodobé zástavbě moderního velkoměsta a že se zde nejen včelám velmi dobře daří, ale také že žádným způsobem nenarušují harmonický chod školního prostředí. Děti samy již berou život se včelami jako běžnou součást života školy a generace sourozenců nově přicházející do první třídy se na včely a práci ve včelařském kroužku těší.

Kromě dětí jsou s proměnou spokojeni i dospělí. „Ohlasy jsou od žáků a pedagogického sboru, ale i od rodičů. Děti i pedagogové si užívají možnost v horkých dnech využívat toto zázemí pro výuku, ale i pro pobyt s družinkou. Žáci šesté třídy využívají toto zázemí každoročně k nácviku šermířských soubojů, které prezentují na Rytířské slavnosti na hradě Točnick. Rodiče využívají prostory také například při jarním velikonocním jarmarku. Rodiče se každoročně scházejí při údržbě zahrady, např. při natírání altánu nebo stezky z kůlů. Je možné říci, že tento projekt byl pro naši školu velkým přínosem a je hojně využíván,“ uvádí ředitel školy Mojmír Dunděra. ●

U dětí to má úspěch. Tento projekt splnil naše očekávání a opravdu můžeme v pedagogické praxi vidět, že děti si tzv. zelenou učebnu velmi oblíbily. Od realizace prvotního projektu zahradu stále kultivujeme a realizujeme další a další prvky.



Foto: archiv SFŽP ČR

► Pochybení ve veřejných zakázkách s rizikem stanovení finanční opravy

Jedním z častých pochybení, se kterými se běžně setkáváme při kontrole výběrových a zadávacích řízení, je nesprávné dělení zakázek.

Zadavatel může rozdělit veřejnou zakázku / zakázku na části a tyto části zadávat v jednom anebo ve více zadávacích, resp. výběrových řízeních, nesmí však rozdělit předmět zakázky / veřejné zakázky tak, aby tím došlo k umělému snížení předpokládané hodnoty pod stanovené finanční limity, a tudíž k obcházení závazných pravidel pro zadávání. Platí, že části zakázky / veřejné zakázky zadávané v samostatných výběrových, resp. zadávacích řízeních se zadávají v režimu odpovídajícímu celkové součtu jejich předpokládaných hodnot.

U zakázek / veřejných zakázek na stavební práce se při kontrolách rovněž opakovaně setkáváme s tím, že zadavatel v zadávacích podmínkách požaduje doložení referenčních zakázek zahrnujících stavbu (případně rekonstrukci, modernizaci, zateplení apod.) budovy občanského vybavení, a to až už v rámci požadavků na reference samotného dodavatele, nebo u zkušeností členů realizačního týmu. Typicky se jedná o projekty základních či mateřských škol, sociálních zařízení aj. Výstavba nebo rekonstrukce staveb občanské vybavenosti přitom ve většině případů nevykazuje specifika vůči jiným stavbám s odlišným účelovým určením a stejnými investičními náklady, stejně způsobí realizaci předmětu plnění mohou být i dodavatelé mající zkušenosti s jinými obdobnými stavbami, nežli jsou stavby budov občanské vybavenosti. Zadavatel by v takové situaci měl svůj požadavek na charakter referenčních stavebních prací jako objektů občanské vybavenosti, popř. dokonce konkrétního vybraného typu těchto budov, rozšířit i na další kategorie budov, u kterých je to pro účely prokázání schopností a zkušeností dodavatele v rámci daného kvalifikačního kritéria možné.

Obě pochybení rozebereme podrobněji v následujících odstavcích. V pokynech, podle kterých jsou povinni při zadávání postupovat žadatelé o podporu / příjemci podpory, kteří zakázku nezadají v některém zadávacím řízení podle § 3 zákona č. 134/2016 Sb., o zadávání veřejných zakázek, ve znění pozdějších předpisů, je úprava uvedené problematiky převzata ze zákona č. 134/2016 Sb., pro zjednodušení proto v následujícím textu nebude terminologicky rozlišováno, zda se jedná o zakázku zadávanou ve výběrovém řízení, či o veřejnou zakázku zadávanou v řízení zadávacím.

Nesprávné dělení veřejných zakázek

Před zahájením zadávacího řízení stanoví zadavatel předpokládanou hodnotu veřejné zakázky; je-li veřejná zakázka rozdělena na části, stanoví se předpokládaná hodnota podle součtu předpokládaných hodnot všech těchto částí.

Součet předpokládaných hodnot částí veřejné zakázky musí zahrnovat předpokládanou hodnotu všech plnění, která tvoří jeden funkční celek a jsou zadávána v časové souvislosti. Pro určení funkčního celku je v poslední době rozhodovací praxí akcentována předvídatelnost či skutečný společný záměr zadavatele ve vztahu k jednotlivým plněním, tj. zda příslušná dílčí plnění jako jeden celek plní či zajišťují jednu funkci, jsou spolu provázána, ve své komplexitě slouží jednomu účelu a byla zadávána za jednotným účelem. Pokud je celkový záměr zadavatele naplněn až realizací plnění všech veřejných zakázek, tvoří jednotlivá plnění jeden funkční celek. Pro posouzení časové souvislosti je pak při případném zadávání jednotlivých dílčích plnění v samostatných zadávacích řízeních rozhodující, zda zadavatel v okamžiku zahájení první veřejné zakázky věděl či alespoň mohl důvodně předpokládat, že bude následně zadávat plnění, které s první veřejnou zakázkou tvoří jeden funkční celek.

Pro správné posouzení je také třeba zohlednit věcnou a místní souvislost plánovaných plnění. Věcnou souvislost je třeba spatřovat především ve vymezení předmětu dílčích plnění; předmětná plnění přitom nemusí být totožná, pro naplnění věcné souvislosti postačuje, že se jedná o plnění svým charakterem obdobná.

Při nesprávném dělení veřejné zakázky může být za porušení závazných pravidel pro zadávání stanovena finanční oprava až ve výši 100 % z celkové možné částky dotace použité na financování předmětné veřejné zakázky.

Věcné souvislosti nasvědčuje i obdobný okruh potenciálních dodavatelů. Místní souvislost je třeba chápat jako souvislost v prostoru, nikoli pouze jako shodné místo. Je dána zadavatelem a územím, ke kterému se veřejná zakázka vztahuje (území jedné obce nebo pouze její městské části, kraj, oblast apod.).

Pro odůvodnění, že se v daném případě nejedná o jeden funkční celek, není nijak podstatné, že veřejné zakázky jsou zadávány v rámci dvou různých projektů či dotačních programů. Pro posouzení je naopak zásadní věcné hledisko, tj. zda jsou plnění vedena jednotným cílem. Rovněž je zcela irrelevantní, zda se v případě části funkčního celku jedná o neuznatelné či uznatelné náklady, popř. zda se jedná o dotovanou či nedotovanou část.

Podle výše předpokládané hodnoty se určí režim veřejné zakázky. Platí základní pravidlo, že v rámci jedné veřejné zakázky musí být zadávána všechna plnění, která spolu věcně, místně, časově a funkčně souvisí. Takto související plnění se považují za jedinou veřejnou zakázku a každá část takové veřejné zakázky musí být zadávána postupy odpovídajícími celkové předpokládané hodnotě veřejné zakázky. Výjimkou jsou části veřejné zakázky, jejichž celková předpokládaná hodnota nepřesáhne 20 % souhrnné předpokládané hodnoty a současně předpokládaná hodnota takové jednotlivé části veřejné zakázky je nižší než částka stanovená nařízením vlády č. 172/2016 Sb.; tímto způsobem charakterizované jednotlivé části veřejné zakázky mohou být zadávány postupy odpovídajícími předpokládaným hodnotám těchto částí.

Při nesprávném dělení veřejné zakázky může být za porušení závazných pravidel pro zadávání stanovena finanční oprava až ve výši 100 % z celkové možné částky dotace použité na financování předmětné veřejné zakázky. V případě pochybností o tom, zda zamýšlená plnění tvoří jeden funkční celek, či nikoliv, proto doporučujeme stanovit předpokládanou hodnotu veřejné zakázky jako součet předpokládaných hodnot těchto plnění, a při zadávání tak postupovat v přísnějším režimu, aby zadavatelův postup nemohl být posouzen jako účelové rozdělení veřejné zakázky.

Budovy občanské vybavenosti a jiné obdobné stavby

Kritéria technické kvalifikace stanoví zadavatel za účelem prokázání lidských zdrojů, technických zdrojů nebo odborných schopností a zkušeností nezbytných pro plnění veřejné zakázky v odpovídající kvalitě. Platí přitom, že požadavky na technickou kvalifikaci musí být v zadávací dokumentaci stanoveny přiměřeně vzhledem ke složitosti a rozsahu předmětu veřejné zakázky; lze požadovat jen takové kvalifikační předpo-

klady, které bezprostředně souvisejí s předmětem veřejné zakázky, a naopak nelze požadovat takové kvalifikační předpoklady, které by vedly k neoprávněnému omezení hospodářské soutěže.

Pojem stavba občanské vybavenosti je definován v § 6 vyhlášky č. 398/2009 Sb., o obecných technických požadavcích zabezpečujících bezbariérové užívání staveb, ve znění pozdějších předpisů, která stanoví obecné technické požadavky na stavby a jejich části tak, aby bylo zabezpečeno jejich užívání osobami s pohybovým, zrakovým, sluchovým a mentálním postižením, osobami pokročilého věku, těhotnými ženami, osobami doprovázejícími dítě v kočárku nebo dítě do tří let. Stavbou občanského vybavení se rozumí stavba pro veřejnou správu, soudy, státní zastupitelství, policii, obviněné a odsouzené, stavba pro sdělovací prostředky, stavba pro obchod a služby, stavba pro ochranu obyvatelstva, stavba pro sport a dále školy, předškolní a školská zařízení, stavba pro kulturu a duchovní osvětu, stavba pro zdravotnictví a sociální služby, budova pro veřejnou dopravu a stavba ubytovacího zařízení pro cestovní ruch s celoročním i sezónním provozem pro více než dvacet osob.

Uvede-li zadavatel do své zadávací dokumentace v souvislosti s požadavky na technickou kvalifikaci požadavek na referenční zakázku úzce specifikované pouze na stavby občanské vybavenosti, mohl by se v určitých případech dopustit porušení zásady zákazu diskriminace a zásady přiměřenosti, neboť i jiné stavby než stavby spadající přímo do výčtu staveb občanského vybavení mohou být považovány za stavby srovnatelné či obdobné. Minimální úroveň kritérií technické kvalifikace musí být nastavena tak, aby z okruhu dodavatelů se stejnou mírou zkušeností nebyla vyřazena část jen proto, že stavba srovnatelná svou náročností se stavbou občanské vybavenosti, resp. se stavbou konkrétního vybraného typu těchto budov, nespadá pod pojem stavby vymezený v § 6 vyhlášky č. 398/2009 Sb.

Výstavba nebo rekonstrukce staveb občanské vybavenosti nemusí vždy vykazovat specifika vůči jiným stavbám s odlišným účelovým určením a stejnými investičními náklady, stejně způsobily pro realizaci předmětu plnění mohou být ve většině případů i dodavatelé mající zkušenosti s jinými obdobnými stavbami. U kvalifikačního požadavku na doložení referenční zakázky vztahující se k budovám občanské vybavenosti by proto měl zadavatel vždy zvážit, zda v zadávacích podmínkách nepřipustit rovněž možnost prokázat kvalifikační prostřednictvím „jiných obdobných staveb“. V opačném případě se by se zadavatel mohl vystavovat riziku porušení základních zásad zadávání, přičemž za stanovení nevhodných nebo diskriminačních kvalifikačních předpokladů může být stanovena finanční oprava až ve výši 25 % z celkové možné částky dotace použité na financování předmětné veřejné zakázky. ●

► V Krásné Lípě vzniká

Plšíkova zahrada

Na začátku ledna začala proměna pozemku u budovy Správy Národního parku České Švýcarsko v Krásné Lípě v Plšíkovu zahradu. **Toto jméno ponese areál pro environmentální vzdělávání, výchovu a osvětu, jehož jádrem je ekovýchovní altán Plšíkova učebna, realizovaný správou parku již v roce 2017.**



Po dokončení bude zahrada přístupná veřejnosti a současně poskytne zázemí pro ekovýchovní akce pro veřejnost, činnost zájmových kroužků Junior Ranger či příměstské tábory pro děti a mládež organizované správou parku.

„Současný stav prací navozuje dojem probíhající rekultivace nějakého brownfieldu, po jejich dokončení se však zahrada okolo budovy správy parku v Krásné Lípě kvalitativně posune na mnohem vyšší úroveň, vznikne víceúčelový areál sloužící jak ekovýchově, tak i veřejnosti,“ říká Petr Kříž, ředitel Správy Národního parku České Švýcarsko.

V první etapě započala dodavatelská firma s odstraňováním veškerých asfaltových a betonových prvků, zbourány budou nevyužívané dopravní hřiště, pozůstatky bazénu, základů dřívějších garáží a zásobníků na plyn. Realizovanému projektu ustoupí také jehličnaté okrasné dřeviny a kultivary keřů. Odstraněné dřeviny nahradí výsadba 56 vzrostlých stromů. Jedná se o 12 původních odrůd ovocných dřevin a 44 exemplářů původních dřevin, ke kterým patří jeřáb, jedle, bříza, smrk, duby, jasan, javor, třešň ptačí či olše. Stromy budou dále doplněny výsadbou 528 dalších keřů.

Součástí areálu bude také květnatá louka udržovaná způsobem vedoucím

k vysoké druhové pestrosti bylin. Někdejší betonový bazén bude zcela odstraněn a na jiném místě vznikne jezírko přirozeného vzhledu vybavené molem umožňujícím pozorování vodních živočichů a rostlin. Odlehlejší část pozemku s porosty připomínajícími dílem monokulturu a dílem přirozený les bude návštěvníkům zpřístupněna povalovým chodníkem, který umožní srovnání a pozorování vývoje těchto typů porostů.

Většina lidských aktivit se bude odehrávat v takzvané zóně venkova s ovocnými stromy a funkční chlebovou pecí, zejména však v centrální části areálu, kde vznikne venkovní kuchyně a plocha pro příležitostné nocování v jurtách. Právě ta umožní organizaci dětských táborů. Pobyt veřejnosti v Plšíkové zahradě příjemná drobná mobiliář v podobě laviček či soch vytvořených během dřívějších dřevosochařských symposií. Plot oddělující zahradu od provozní části areálu správy parku bude současně malou geologickou expozicí.

Rekonstrukce areálu je financována z Operačního programu Životní prostředí, celkové náklady na přípravu a realizaci dosahují téměř 14 milionů korun. Dokončení všech prací se předpokládá v listopadu letošního roku. ●



Foto: Potravinová banka Jihočeského kraje



▶ NOVÝ SKLAD POTRAVINOVÉ BANKY V JIHOČESKÉM KRAJI

Potravinová banka Jihočeského kraje, z. s., byla založena 19. ledna 2016. První sklad tu slavnostně otevřeli až o několik měsíců později, v září 2016. **Od té doby její zaměstnanci brázdí Jihočeský kraj a sváží potraviny, které by jinak obchodní řetězce, výrobci a zemědělci vyhodili. Díky dotaci z OPŽP nyní budují nový sklad.**

V dnešní době stojíme mezi dvěma globálními problémy: hladem a plýtváním. Naštěstí jsou tu organizace, které se mezi těmito dvěma extrémními snaží nastolit rovnováhu tím, že zachraňují potraviny, které by jinak byly vyhozeny, a zdarma je přerozdělují lidem v nouzi – potravinové banky.

Potravinové banky v naší zemi zastřešuje Česká federace potravinových bank. Je to nezisková organizace, která na národní i nadnárodní úrovni zastupuje všech patnáct regionálně působících potravinových bank v Česku, koordinuje jejich činnost, podporuje jejich rozvoj, hájí jejich zájmy, získává finanční i materiální zdroje, sumarizuje výsledky, dbá na základní dodržování základních pravidel Charty evropských potravinových bank a provozuje centrální sklad pro příjem a distribuci celonárodních darů. Hlavní cíle federace jsou nemalé: bojovat proti plýtvání potravinami, dělit se o získané potraviny s těmi, kteří mají hlad, a obnovovat solidaritu mezi lidmi.

Potravinové banky pomáhají ve všech českých krajích

Činnost jednotlivých potravinových bank je centrálně koordinována, a tak se sobě v zásadě dost podobá. Zaměstnanci českých potravinových bank se každý den vydávají do nejrůznějších koutů svých krajů a pře-

pravují potravinové dary od marketů, výrobců či zemědělců. Velmi často se jedná o potraviny, které by jinak byly znehodnoceny.

Potraviny sváží do skladu, kde je kontrolují a připravují pro odběratelské organizace. Jedná se o potraviny krátce před datem použitelnosti, po datu minimální trvanlivosti, nesplňující estetické požadavky či třeba potraviny špatně označené.

Zkontrolované a připravené potraviny poté rozvázejí odběratelským neziskovým organizacím a sociálním odborům měst. Prostřednictvím těchto institucí se potraviny dostávají k lidem v nouzi. Nejčastěji se jedná o opuštěné seniory, matky samoživitelky, lidi s duševním či tělesným postižením a lidi bez domova.

Nejinak vypadá každodenní rutina v Potravinové bance Jihočeského kraje. V roce 2021 podali – stejně jako ostatní potravinové banky – žádost o dotaci z OPŽP a ta jim byla schválena.

Sen o vlastním skladu dochází naplnění

„Již od samotného založení Potravinové banky Jihočeského kraje v roce 2016 jsme věděli, že jednou bychom chtěli mít vlastní sklad, který si upravíme podle našich požadavků,“ vysvětluje ředitelka jihočeské pobočky Kristýna Škabradová.

Projekt pro všechny potravinové banky iniciovala právě Česká federace potravinových bank. Jednotlivé banky pak byly pozvány na školení a představení celého projektu. „My jsme z dotace pořizovali sklad a dodávkový automobil. Bylo pro nás důležité, abychom dali nový život starší budově, a tak jsme zakoupili budovu z roku 1872, kterou postupně opravujeme a přizpůsobujeme našim požadavkům.“

Potravinové banky nabízejí také několik forem dobrovolnictví – jak jednorázového, tak trvalejšího. Razí totiž heslo, že dobrovolníci jsou k nezaplacení ne proto, že jsou bezcenní, ale proto, že jsou k nezaplacení.



PROJEKT, který v současné době realizuje Potravinová banka Jihočeského kraje, je spolufinancován Evropskou unií – Fondem soudržnosti v rámci Operačního programu Životní prostředí. Předmětem podpory je vytvořit kapacitu pro předcházení vzniku potravinového odpadu. Projekt zahrnuje nákup automobilu a tří objektů, konkrétně dvou budov a jedné montované haly. Realizací tohoto projektu dojde ke snížení produkce odpadů o cca 95 t/rok.

SBÍRKA POTRAVIN JE OBROVSKÝM ZDROJEM POMOCI

Zatím poslední kolo celorepublikové Sbírký potravin proběhlo na podzim loňského roku. V úterý 22. listopadu skončila možnost darování v online obchodech Košík.cz, Rohlík.cz a iTesco.cz. Celkem se pro tentokrát podařilo vybrat 526 tun potravin a 58 tun drogistického zboží. „Velmi mě těší, že i v těchto obtížných časech měli Češi o Sbírký potravin zájem a pomohli, ať už osobním darováním ve více než 1 400 prodejnách, nebo prostřednictvím 14denní online formy. Díky nim měly desetitisíce lidí spokojenější Vánoce. Za všechny tyto projevy solidarity chci všem opravdu moc poděkovat,“ uvedla Veronika Láčová, ředitelka České federace potravinových bank, a dodala: „Navíc některé zaměstnanecké a firemní sbírky probíhaly až do Giving Tuesday, který minulý rok připadl na 29. listopadu. Do potravinové pomoci se zapojil například i pražský IKEM.“

Sbírký potravin je jednou z největších charitativních akcí v Česku a po celé zemi se jí účastní tisíce lidí z řad dobrovolníků, zaměstnanců prodejen a neziskových organizací. Darované zboží se převezde do skladů potravinových bank, odkud se následně bude distribuovat přes jednotlivé charitativní organizace i města a obce všem potřebným. Cesta pomoci je tak krátká a na místo určení se dary dostanou ve chvíli, kdy budou potřeba.

„Bohužel stále narůstá počet osob odkázaných na pomoc potravinových bank, meziročně to je o 35% víc. O to více je zapotřebí ocenit, že systém charitativních potravinových sbírek v Česku funguje už deset let. Za tu dobu je patrná stále intenzivnější spolupráce mezi potravinovými bankami a obchodními řetězci. I z toho důvodu jsme v současnosti připraveni se aktivně podílet na rozšíření sbírky na další komodity, jakými jsou nábytek nebo textil,“ sdělil Tomáš Prouza, prezident Svazu obchodu a cestovního ruchu ČR, a doplnil: „Už počátkem loňského května uzavřel Svaz obchodu a cestovního ruchu, Česká federace potravinových bank, Ministerstvo zemědělství a Ministerstvo životního prostředí společnou deklaraci týkající se dalšího řešení



podpory pro lidi v nouzi a zároveň omezování plýtvání potravinami. V jejím naplňování intenzivně pokračujeme.“

Pomoc ve Sbírcce potravin je zaměřena zejména na seniory, rodiny v krizi, rodiče samoživitele, pěstounské rodiny, hendikepované občany či lidi bez domova a pokrývá celé Česko. Do sbírky se zapojily i online obchody Košík.cz, Rohlík.cz a iTesco, kde mohli zákazníci darovat potraviny a drogerii z pohodlí svého domova. Při sbírce jsou preferovány konzervy, dětské výživy, instantní polévky, trvanlivé mléko, olej, rýže a luštěniny, těstoviny a základní i dětská drogerie. K myšlence pomoci lidem v nouzi se letos přihlásily obchodní řetězce Albert, Billa, COOP, Globus, Kaufland, Lidl, MAKRO, Penny Market, Tesco a sítě drogerií dm drogerie markt a ROSSMANN.

Sbírký potravin se od roku 2019 koná vždy dvakrát ročně, a to na jaře a na podzim. Je organizována Českou federací potravinových bank, Svazem obchodu a cestovního ruchu ČR spolu s klíčovými obchodními řetězci působícími na českém trhu, Asociací společenské odpovědnosti, Raben Logistics Czech a partnery z neziskového sektoru.

► *Vhodný sklad jsme museli nejdříve vytipovat na základě dopravní dostupnosti a ceny, a pak jsme začali jednat s majitelem – ještě před podáním projektu,“ popisuje paní Škabradová. „Jsme vděční, že nám vyšel vstříc a počkal několik měsíců na úhradu. Bez jeho trpělivosti bychom sklad nikdy nepořídili. Pořízení automobilu bylo jednodušší a probíhalo v režimu veřejné zakázky,“ dodává.*

Mezi uznatelné náklady projektu patřily v tomto případě i náklady na řízení projektu a vypracování žádosti, k čemuž byla využita externí společnost. *„Z naší strany tak byla vyžadována pouze součinnost, zajištění spoluúčasti a podobně,“ říká ředitelka organizace.*

„Jsme velmi vděční, že jsme díky dotaci mohli pořídit vlastní sklad. Jsme rádi, že jsme pořídili starší nemovitost, kterou opravujeme a uzpůsobujeme vlastním potřebám. Není to vždy jednoduché, jelikož nemovitost při převzetí nebyla ve vyhovujícím stavu, a tak v celém objektu postupně děláme nové podlahy, stropy, elektroinstalace a omítky. Na jaře nás čeká také odvolnění celé nemovitosti,“ rekapituluje.

Program PoMPo

Samotná činnost potravinových bank je financována z prostředků Fondu evropské pomoci nejhudším osobám prostřednictvím Operačního programu potravinové a materiální pomoci.

Cílem projektu je pomoci lidem ve vážné sociální nouzi překlenout těžké životní období poskytnutím potravinové či materiální pomoci a současně je prostřednictvím doprovodných opatření vhodně nasměrovat a motivovat k dlouhodobějšímu řešení jejich problémů, tedy k řešení příčin jejich obtížné životní situace. Tímto projektem zajišťuje Ministerstvo práce a sociálních věcí ČR distribuci základních potravin, hygienických potřeb, základních domácích potřeb a některých textilních výrobků nejhudším občanům Česka. Nově je plánována též distribuce stanů, spacáků a karimatek pro řešení nouzových situací osob bez domova a distribuce školních pomůcek pro děti z rodin ve vážné sociální nouzi.

V rámci potravinové pomoci je distribuováno celkem 47 druhů potravin, jedná se například o potraviny jako mouka, čocika, cukr, těstoviny, masové konzervy nebo dětská výživa. K dispozici jsou jak produkty určené k přímé spotřebě, určené pro ty, kteří nemají možnost vařit, tak suroviny k přípravě jídel. Materiální pomoc se skládá ze tří částí: hygienické potřeby, základní domácí potřeby a textil. Aktuálně je distribuováno 32 druhů hygienických potřeb, například mýdlo, zubní kartáček, šampon, prací prášek či dětské plenky. Mezi 20 druhů základních domácích potřeb nalezneme prostředky k vaření, stolování a úklidu. V případě textilních výrobků, kterých se distribuuje 24 druhů, se jedná například o čepice, rukavice, šály, spodní prádlo nebo ručníky. Důležitou součástí distribuce pomoci jsou také doprovodná opatření, která jsou všem podpořeným osobám v rámci potravinové a materiální pomoci nabízena s cílem dlouhodobějšího řešení jejich sociální situace. Mezi nejčastější doprovodná opatření patří buď poskytnutí sociálního poradenství, nebo jeho zprostředkování či informování o možnostech další pomoci.



Potravinová banka Jihočeského kraje také ráda šíří osvětu. Mají svou práci rádi a ještě raději o ní vyprávějí. Nabízejí proto přednášky a workshopy nejen pro děti a mládež, ale i pro širokou veřejnost, exkurze ve skladu spojené s přednáškou, stánek na veřejných akcích i firemní dobrovolnictví. Při těchto příležitostech si rádi popovídají o rozdílech mezi datem použitelnosti a datem minimální trvanlivosti, o dvou globálních světových problémech – plýtvání potravinami a hladu, o činnosti potravinových bank v Česku, o tom, jak funguje jejich potravinová banka, a o sbírce potravin.

ci. Dále je poskytováno poradenství v oblasti nutriční výživy a zdravého stravování, finanční poradenství a poradenství v případě složitých životních situací. Mezi další doprovodná opatření pak patří také pomoc při hledání zaměstnání, doprovod na úřady, pomoc při prosazování oprávněných zájmů nebo organizování volnočasových aktivit.

Projekt „Potravinová a materiální pomoc nejhudším osobám II“ se zaměřuje na pomoc osobám v tíživé životní situaci ohroženým chudobou nebo osobám pod hranicí chudoby. Nejvíce

podporovanou skupinou jsou v rámci tohoto projektu rodiny s dětmi ve věku do 15 let a matky samoživitelky. Podpora této skupiny by se měla do budoucna ještě rozšířit o distribuci školních pomůcek. Dalším významným příjemcem především potravinové, ale i materiální pomoci jsou osoby bez domova. I v případě této ohrožené skupiny je plánováno rozšíření pomoci o distribuci stanů, spacáků a karimatek. Pomoc je poskytována i příslušníkům menšin nebo cizincům, osobám starším 65 let a v neposlední řadě osobám zdravotně postiženým.

„PABĚRKOVÁNÍ je jedním z efektivních způsobů, jak zabránit plýtvání potravinami v zemědělství, a také jedním ze způsobů, jak Potravinová banka Jihočeského kraje získává potraviny pro potřebné. Vyrážejí na pole a do sadu ručně sbírat ovoce a zeleninu, která je příliš malá, velká, srostlá nebo křivá, a nedostala by se tak na pulty obchodních řetězců. Za rok 2018, který byl prvním ročníkem, jsme díky paběrkování a úžasným dobrovolníkům zachránily 12,5 tuny plodin, které udělaly radost spoustě konečných klientů. Část zeleniny, kterou sklízíme, nejsme schopni prodat jako prvotřídní, takže když si potravinová banka přijede včas a dostane plodiny rychle ke spotřebiteli, dá se normálně využít – je stále zdravá a chutná,“ říká Vojtěch Klusák z biodynamického statku Bemagro.



Foto: Potravinová banka Jihočeského kraje

KOLIK SE TOHO VYPLÝTVÁ



Třetina všeho vyprodukovaného jídla na světě se vyhodí nebo znehodnotí. Pokud by tyto potraviny byly zachráněny, nasatily by se jimi asi tři miliardy lidí. V Evropě připadá na jednoho člověka 96–115 kg vyhozeného jídla za rok. Více než polovinu vyhodí domácnosti, 30% se vyhodí při výrobě a zpracování, 12% ve stravování a 5% vyplývají velkoobchody a maloobchody.

Domácnosti v Evropské unii mají na svědomí 53% potravinového odpadu. Podle výzkumu Mendelovy univerzity vyhodí obyvatel brněnského sídliště průměrně 37,4 kg jídla ročně. Samotní obyvatelé to přitom odhadují jen na 12,27 kg. Snížit plýtvání jídlem může každý z nás.

Skoro o polovinu více jídla vyhodí ti, kteří žijí sami. Lidé žijící v domácnosti ve větším počtu obvykle zacházejí s jídlem hospodárněji. Jednotlivci často nakoupí hodně jídla a nejsou schopni ho sníst.

V Evropské unii ročně ztratíme či vyhodíme potraviny v hodnotě nevěřitelných 149 miliard eur. To je třikrát více než rozpočet Česka na jeden rok.

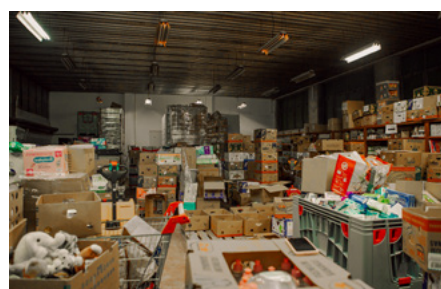
Typická česká domácnost by omezením plýtvání mohla ušetřit 8 000 Kč ročně. To

jsou odhady Sociologického ústavu AV ČR, podrobný průzkum v Česku neproběhl. V Británii by však podle jednoho takového výzkumu mohly domácnosti ušetřit v přepočtu až 25 000 korun.

Asi 42% našich popelnic zaplňuje bioodpad. Problém nastává ve chvíli, kdy se biologicky rozložitelný odpad ukládá spolu se zbylým komunálním odpadem na skládky. Jeho rozkladem bez přístupu vzduchu totiž vzniká kromě CO₂ i metan. Ten je dvacetkrát intenzivnějším skleníkovým plynem než oxid uhličitý.

Polovina Čechů si plete pojmy „minimální trvanlivost“ a „spotřebujte do“. Až 14% Čechů nespoteblovává potraviny po uplynutí těchto dat. V Evropské unii se takto ročně vyplývá 8,8 milionu tun potravin. Po skončení doby minimální trvanlivosti je přitom zboží obvykle zcela v pořádku a nemusí se vyhazovat. Termín „spotřebujte do“ značí, že jídlo po uvedeném datu už může být zdravotně závadné, a je proto lepší ho předem ochutnat a očichat.

Až 40% celkového objemu sladké vody spotřebované v Evropské unii jde do zemědělství. Podle Evropské agentury pro životní prostředí se v Evropě nejvíce vody využívá právě v zemědělství. Na světě pak v zemědělství končí až 70% veškeré spotřebované vody.



Na výrobu jednoho kilogramu hovězího masa se spotřebuje 15 500 litrů vody, z toho většina (15 300 litrů) padne jen na vypěstování krmiva. Nejnáročnější na vodu je ale čokoláda. Na jeden kilogram čokolády se při produkci a transportu vypotřebuje asi 24 000 litrů vody.






Celkem 40% cereálií vypěstovaných na celém světě je zkrmeno chovnými zvířaty. Tento způsob produkce jídla je nevýhodný, protože dochází k úbytku konzumovatelných surovin. Navíc zvířata sežerou velké množství sóji, kvůli jejímuž pěstování se kácí deštné pralesy.

Asi 21–37% globálních emisí skleníkových plynů má na svědomí produkce potravin. V těchto číslech je zahrnuto nejen zemědělství, využívání půdy a její přeměna, ale i doprava, zpracování, skladování, balení, prodej, spotřeba a potravinové ztráty.

Asi polovina všech chycených ryb je vyhozena mrtvá zpět do moře. Mnoho z vyhozených druhů je vhodných k jídlu, ale nejsou považovány za žádoucí. Na vině je také špatná rybářská politika. V Evropě má každý stát kvótu, jaké množství ryb určitého druhu smí vylovit. Pokud loď překročí kvótu, musí nadbytek vyhodit do moře. Na jedno kilo požadované ryby pak připadá šestnáct kilogramů zbytečně zabitých mořských živočichů.

HARMONOGRAM PLÁNOVANÝCH VÝZEV V OPERAČNÍM

IDENTIFIKACE OBLASTI PODPORY				
Číslo a název specifického cíle	Číslo výzvy	Číslo a název opatření		
 1.1 Podpora energetické účinnosti a snižování emisí skleníkových plynů	037	1.1.1 v kombinaci s 1.1.3, 1.1.4, 1.2.1	Snižování energetické náročnosti veřejných budov a veřejné infrastruktury v kombinaci s: <ul style="list-style-type: none"> Zlepšení kvality vnitřního prostředí veřejných budov, Zvýšení adaptability veřejných budov na změnu klimatu, Výstavba a rekonstrukce obnovitelných zdrojů energie pro veřejné budovy 	
	038	1.1.1 v kombinaci s 1.1.3, 1.1.4, 1.2.1	Snižování energetické náročnosti veřejných budov a veřejné infrastruktury v kombinaci s: <ul style="list-style-type: none"> Zlepšení kvality vnitřního prostředí veřejných budov, Zvýšení adaptability veřejných budov na změnu klimatu, Výstavba a rekonstrukce obnovitelných zdrojů energie pro veřejné budovy 	
 1.3 Podpora přizpůsobení se změně klimatu, prevence rizika katastrof a odolnosti vůči nim s přihlédnutím k ekosystémovým přístupům	039	1.3.1	Podpora přírodě blízkých opatření v krajině a sídlech	
 1.6 Posilování ochrany a zachování přírody, biologické rozmanitosti a zelené infrastruktury, a to i v městských oblastech, a snižování všech forem znečištění	035	1.6.8	Odstranění rizik kontaminace ohrožující lidské zdraví, vodní zdroje nebo ekosystémy a rekultivace starých skládek	
	041	1.6.1	Podpora přírodních stanovišť a druhů a péče o nejcennější části přírody a krajiny	

OPERAČNÍ PROGRAM ŽIVOTNÍ PROSTŘEDÍ

Čistírny odpadních vod a kanalizace

Ukončení příjmu žádostí: 28. 2. 2023
Alokace: 4 000 000 000 Kč

2. výzva

se zaměřuje na podporu projektů výstavby centrálních čistíren odpadních vod (popř. decentralizovaných ČOV) a projektů výstavby nebo dostavby kanalizace za účelem napojení nových obyvatel na kanalizaci. Mezi oprávněné příjemce patří obce, jejich dobrovolné svazky, městské části hl. města Prahy, obchodní společnosti vlastněné z více než 50 % veřejným subjektem a zájmová sdružení právnických osob vlastněná z více než 50 % veřejným subjektem.

Udržitelné nakládání s odpady

Ukončení příjmu žádostí: 30. 6. 2023
Alokace: 1 200 000 000 Kč

4. výzva

cílí na velké množství konkrétních aktivit v oblasti udržitelného odpadového hospodářství, jako jsou výstavby a modernizace zařízení pro zpracování čistírenských odpadních kalů a materiálové využití ostatních odpadů.

Energetické úspory ve veřejné infrastruktuře

Ukončení příjmu žádostí: 31. 5. 2023
Alokace: 500 000 000 Kč

8. výzva

se zaměřuje na zvýšení energetické účinnosti v gastro provozech a prádelnách v sektorech zdravotnictví, ve školství a v sociálních službách. Určena je pro Středočeský kraj, Plzeňský kraj, Jihočeský kraj, Jihomoravský kraj a Kraj Vysočina. Je určena pro široké spektrum žadatelů od obcí přes veřejnoprávní instituce po školy.

Energetické úspory ve veřejné infrastruktuře

Ukončení příjmu žádostí: 31. 5. 2023
Alokace: 500 000 000 Kč

9. výzva

se zaměřuje na zvýšení energetické účinnosti v gastro provozech a prádelnách v sektorech zdravotnictví, ve školství a v sociálních službách. Určena je pro Ústecký kraj, Karlovarský kraj, Pardubický kraj, Liberecký kraj, Královéhradecký kraj, Moravskoslezský kraj, Olomoucký kraj a Zlínský kraj. Je určena pro široké spektrum žadatelů od obcí přes veřejnoprávní instituce po školy.

PROGRAMU ŽIVOTNÍ PROSTŘEDÍ NA ROK 2023 (k 31. ledna 2023)

ZACÍLENÍ VÝZVY	ZÁKLADNÍ PLÁNOVANÉ ÚDAJE O VÝZVĚ		
	Upřesnění zacílení výzvy	Druh výzvy	Plánované datum vyhlášení výzvy
Komplexní projekty – podpora revitalizace budov veřejného sektoru s cílem snížení konečné spotřeby energie a úspory primární energie z neobnovitelných zdrojů, podpory OZE a zlepšení kvality vnitřního prostředí budov	průběžná	1. 3. 2023	1. 3. 2024
Komplexní projekty – podpora revitalizace budov veřejného sektoru s cílem snížení konečné spotřeby energie a úspory primární energie z neobnovitelných zdrojů, podpory OZE a zlepšení kvality vnitřního prostředí budov	průběžná	1. 3. 2023	1. 3. 2024
Úprava lesních porostů směrem k přirozené struktuře a druhové skladbě za účelem posílení jejich stability	průběžná	28. 6. 2023	15. 12. 2023
Odstranění rizik kontaminace ohrožující lidské zdraví, vodní zdroje nebo ekosystémy	kolová	1. 6. 2023	31. 8. 2023
Podaktivita 1.6.1.1.2 – Předcházení, minimalizace a náprava škod způsobených vybranými zvláště chráněnými druhy živočichů – pouze pro projekty realizované v souladu s Pokyny ke státní podpoře v odvětvích zemědělství a lesnictví a ve venkovských oblastech (2022/C 485/01).	průběžná	22. 2. 2023	31. 10. 2023

Obnovitelné zdroje energie ve veřejných budovách

Ukončení příjmu žádostí: 31. 5. 2023
Alokace: 825 000 000 Kč

11. výzva směřuje ke zvýšení využití obnovitelných zdrojů energie jak ve veřejných budovách, tak v konečné spotřebě energie ve veřejné infrastruktuře. Výzva podporuje velké množství technických řešení a různorodá řešená zařízení. O peníze mohou žádat kraje, obce, státní podniky, školy a další subjekty.

Stacionární zdroje znečišťování ovzduší

Ukončení příjmu žádostí: 31. 7. 2023
Alokace: 2 360 000 000 Kč

12. výzva se týká projektů náhrady nebo rekonstrukce stacionárních zdrojů znečišťování ovzduší za účelem snížení emisí z těchto zdrojů. Podpora je určena i projektům zaměřeným na realizaci dodatečných technologií a změnu technologických postupů.

Systémy pro posuzování znečištění ovzduší

Ukončení příjmu žádostí: 31. 7. 2023
Alokace: 150 000 000 Kč

13. výzva se zaměřuje na aktivity spojené s pořízením či modernizací systémů pro posuzování a vyhodnocení úrovně znečištění ovzduší, a to včetně systémů určených k archivaci a zpracování údajů o zdrojích znečišťování ovzduší. Příjemci jsou obce, kraje, školy, obchodní společnosti a další subjekty.

Rekultivace starých skládek

Ukončení příjmu žádostí: 18. 11. 2023
Alokace: 300 000 000 Kč

16. výzva se vztahuje k lokalitám starých skládek, které byly využívány ještě před platností legislativy o odpadech. Cílem je odstranění rizik kontaminace ohrožujících lidské zdraví, vodní zdroje nebo ekosystémy a rekultivace starých skládek.

Srážkové vody a opatření proti povodním

Ukončení příjmu žádostí: 31. 10. 2023
Alokace: 2 500 000 000 Kč

19. výzva se zaměřuje na projekty realizace přírodně blízkých protipovodňových opatření a na podporu budování vsakovacích a retenčních zařízení včetně podpory dalších opatření, která přispívají k efektivnímu nakládání se srážkovými vodami.

Prevence a řízení antropogenních rizik

Ukončení příjmu žádostí: 15. 11. 2023
Alokace: 100 000 000 Kč

20. výzva je určena projektům, které řeší zkvalitnění monitoringu životního prostředí, zefektivnění kontrolních procesů a zdokonalení prevence a řízení procesů při předcházení vzniku rizik souvisejících s lidskou, zemědělskou či průmyslovou činností. Oprávněnými žadateli jsou organizační složky státu, veřejnoprávní instituce, veřejné výzkumné instituce a orgány státní správy a samosprávy s působností v oblasti životního prostředí.

Preventivní opatření proti povodním a suchu

Ukončení příjmu žádostí: 28. 4. 2023
Alokace: 150 000 000 Kč

22. výzva podporuje projekty budování a modernizace komplexního systému předpovědní služby a projekty orientované na zpracování podkladů pro stanovení záplavových území. Příjemci podpory mohou být kraje, obce, státní podniky, organizační složky státu, příspěvkové organizace, veřejné výzkumné instituce, vysoké školy, školy a školská zařízení a městské části hl. města Prahy.

Obnova svahových nestabilit

Ukončení příjmu žádostí: 31. 5. 2023
Alokace: 100 000 000 Kč

23. výzva pomáhá se stabilizováním a sanacemi svahových nestabilit a skalních říčních ohrožujících zdraví, majetek a bezpečnost, které jsou evidovány a kategorizovány v Registru svahových nestabilit. Řešená lokalita musí být dokumentována Českou geologickou službou a zařazena do kategorie rizika III (nejvyšší riziko). Potenciálními žadateli jsou obce, DSO, nadace, spolky, církve, fyzické osoby a další subjekty.

Podpora přírodních stanovišť a druhů a péče o nejcennější části přírody a krajiny

Ukončení příjmu žádostí: 28. 2. 2023
Alokace: 600 000 000 Kč

27. výzva podporuje monitoring ekosystémů, stanovišť a druhů, sběr podkladů, zpracování koncepčních dokumentů pro péči o chráněná území, zajištění územní ochrany chráněných území. Oprávněnými žadateli jsou resortní organizace ochrany přírody Ministerstva životního prostředí.

Podpora přírodních stanovišť a druhů a péče o nejcennější části přírody a krajiny

Ukončení příjmu žádostí: 30. 6. 2023
Alokace: 370 000 000 Kč

28. výzva poskytuje peníze na péči o přírodní stanoviště a druhy, opatření na podporu ohrožených druhů, péči o chráněná území, omezení šíření invazivních nepůvodních a expanzivních druhů, návštěvnickou infrastrukturu sloužící k usměrnění návštěvníků v chráněných územích a zvýšení povědomí o problematice ochrany přírody. Žadateli mohou být různé subjekty vyjma resortních organizací ochrany přírody Ministerstva životního prostředí.

Podpora přírodních stanovišť a druhů a péče o nejcennější části přírody a krajiny

Ukončení příjmu žádostí: 30. 6. 2023
Alokace: 600 000 000 Kč

29. výzva se zaměří na péči o chráněná území, návštěvnickou infrastrukturu sloužící k usměrnění návštěvníků v chráněných územích a zvýšení povědomí o problematice ochrany přírody. Žadateli jsou resortní organizace ochrany přírody Ministerstva životního prostředí.

Podpora přírodních stanovišť a druhů a péče o nejcennější části přírody a krajiny

Ukončení příjmu žádostí: 30. 6. 2023
Alokace: 40 000 000 Kč

30. výzva podporuje monitoring ekosystémů, stanovišť a druhů, sběr podkladů, zpracování koncepčních dokumentů pro péči o chráněná území, zajištění územní ochrany chráněných území. Oprávněnými žadateli jsou kraje.

Zprůchodnění migračních překážek pro živočichy

Ukončení příjmu žádostí: 30. 6. 2023
Alokace: 290 000 000 Kč

31. výzva umožní udělat taková opatření, která zprůchodní migrační cesty pro živočichy a omezí jejich úmrtnost. Například sem patří rybí přechody a opatření podporující poproudovou migraci, zprůchodnění migračních bariér pro vybrané druhy živočichů (např. obojživelníci, chráněné druhy plazů, vydra, bobr, sysel, netopýři), a to zejména na významných tahových cestách, a další opatření. Žadatelé mohou být subjekty od obcí po fyzické osoby.

Veřejná zeleň a eliminace odvodňovacích zařízení v krajině

Ukončení příjmu žádostí: 20. 9. 2023
Alokace: 200 000 000 Kč

32. výzva může poskytnout podporu pro projekty revitalizace sídelní zeleně prostřednictvím zachování, obnovy či zvyšování počtu a rozlohy ploch (a prvků) zeleně ve veřejném prostoru. Výzva cílí také na aktivity vedoucí k omezení negativní funkce odvodňovacího systému nebo prvků povrchového odvodnění.

Záchranné stanice pro živočichy, prevence útoku šelem

Ukončení příjmu žádostí: 31. 10. 2023
Alokace: 120 000 000 Kč

33. výzva se týká škod způsobených zvláště chráněnými druhy živočichů. Jedná se o pomoc podnikajícím chovatelům hospodářských zvířat, aby mohli zabezpečit svá stáda, a to zejména před útoky vlka obecného. Výzva dále nabízí podporu za účelem modernizace záchranných stanic a center pro ohrožené druhy živočichů.

Průzkum kontaminace životního prostředí

Ukončení příjmu žádostí: 31. 5. 2023
Alokace: 150 000 000 Kč

34. výzva se zaměřuje na projekty průzkumu kontaminace životního prostředí a jeho jednotlivých složek, tj. podzemních či povrchových vod, sedimentů, horninového prostředí či půdního vzduchu. Součástí projektů je zpracování analýz kontaminovaných nebo potenciálně kontaminovaných lokalit, a to včetně návrhu efektivního řešení.

Zachytávání srážkových a šedých vod a jejich další využití

Ukončení příjmu žádostí: 31. 10. 2023
Alokace: 200 000 000 Kč

36. výzva je určena projektům, které se zabývají vybudováním technologií pro akumulaci, úpravu, a rozvod srážkových vod či šedých vod ve veřejných budovách za účelem jejich dalšího relevantního využití.

Veřejné budovy v pasivním standardu

Ukončení příjmu žádostí: 15. 6. 2023
Alokace: 800 000 000 Kč

40. výzva podporuje výstavbu veřejných budov v pasivním energetickém standardu nebo tzv. plusových budov, které vyrobí více energie, než samy spotřebují. Výzva je určena pouze pro projekty ze 163. výzvy Operačního programu Životní prostředí 2014–2020, které byly schváleny Řídicím orgánem k fázi realizace.

Výzva AOPK ČR Podpora přírodě blízkých opatření v krajině a sídlech

Ukončení příjmu žádostí: 31. 10. 2023
Alokace: 500 000 000 Kč

1. výzva Agentury ochrany přírody a krajiny ČR v rámci OPŽP se zaměřuje na podporu přírodě blízkých opatření v krajině a sídlech, mezi podporované aktivity patří například tvorba nových a obnova stávajících přírodě blízkých vodních prvků v krajině včetně sídel, vegetační prvky, zakládání a obnova veřejné a sídelní zeleně a další aktivity. Hlavní cílovou skupinou jsou vlastníci a správci pozemků, organizace podílející se na ochraně přírody a krajiny, správci povodí a správci vodních toků, obce a města.

Výzva AOPK ČR Podpora přírodních stanovišť a druhů a péče o nejvzácnější části přírody a krajiny

Ukončení příjmu žádostí: 31. 10. 2023
Alokace: 300 000 000 Kč

2. výzva Agentury ochrany přírody a krajiny ČR v rámci OPŽP nabízí peníze na péči o přírodní stanoviště a druhy, na opatření na podporu ohrožených druhů. Vedle aktivit týkajících se péče jsou podporovány i aktivity vedoucí k omezení šíření invazivních nepůvodních a expanzivních druhů a k rozvoji návštěvnické infrastruktury v chráněných územích. Hlavními cílovými skupinami jsou vlastníci a správci pozemků, organizace podílející se na ochraně přírody a krajiny, správci povodí a správci vodních toků, obce a města.

NÁRODNÍ PROGRAM ŽIVOTNÍ PROSTŘEDÍ

Podpora obcí v národních parcích

Ukončení příjmu žádostí: 31. 7. 2023,
nejpozději však do vyčerpání alokace
Alokace: 200 000 000 Kč

Výzva č. 9/2022 je určena pro zlepšení životního prostředí na území národních parků a kvality života občanů v obcích, které leží na území národních parků. Je podpořen udržitelný rozvoj těchto obcí.

Pakt starostů pro klima a energii

Ukončení příjmu žádostí: 5. 6. 2023,
nejpozději však do vyčerpání alokace
Alokace: 15 000 000 Kč

Výzva č. 8/2022 je vyhlášena na podporu projektů spjatých se zapojením obcí do iniciativy Paktu starostů a primátorů, a to tvorbu Akčního plánu pro udržitelnou energii a klima a organizaci Místního dne. Výše podpory může dosáhnout až 2 milionů korun.

Elektromobilita

Ukončení příjmu žádostí: 15. 12. 2023
Alokace: 600 000 000 Kč

Výzva č. 3/2022 podporuje nákup nových vozidel s alternativním pohonem – elektromobily, vozidla s vodíkovým pohonem, včetně dobíjecích bodů. Dotace je určena veřejným subjektům. **Výzva je vyhlášena v rámci Národního plánu obnovy.**

Zelená stuha

Ukončení příjmu žádostí: 1. 4. 2025
Alokace: 21 000 000 Kč

Výzva č. 1/2022 je určena pro obce oceněné titulem „Zelená stuha“ a „Zelená stuha ČR“. Ty mohou požádat o dotaci na zeleň, obnovu a budování cest, rekonstrukce drobných stavebních objektů a další projekty jako například revitalizace vodních toků a ploch či environmentální vzdělávání.

Ekologická likvidace autovraků

Ukončení příjmu žádostí: 31. 3. 2023
Alokace: 80 000 000 Kč

Výzva č. 15/2021 rozděluje peníze na ekologické zpracování autovraků. Žádosti o poskytnutí podpory za komodity odevzdané v roce 2022 je možné podávat do 31. 3. 2023. Žádat mohou právnické a fyzické osoby oprávněné k podnikání v oblasti nakládání s nebezpečnými odpady (autovraky).

Zdroje vody

Ukončení příjmu žádostí: 31. 12. 2023,
nejpozději však do vyčerpání alokace
Alokace: 450 000 000 korun

Výzva č. 9/2021 pokračuje v podpoře realizace nových nebo regenerace/intenzifikace stávajících zdrojů vody pro zásobování obyvatelstva pitnou vodou. Dotaci je možné získat i na realizaci nových nebo zkapacitnění stávajících přivaděčů pitné vody, včetně instalace nezbytné technologie a napojení na stávající vodovod, či na vytvoření nového veřejně přístupného odběrného místa pitné vody tam, kde není vodovod realizován.

Výkup pozemků ve zvláště chráněných územích

Ukončení příjmu žádostí: 31. 12. 2023,
nejpozději však do vyčerpání alokace
Alokace: 95 500 000 korun

Výzva č. 8/2021 navazuje na předchozí podobné výzvy a umožňuje zlepšení podmínek pro praktickou péči o zvláště chráněná území a jejich ochranná pásma a podporu biodiverzity v nich. Oprávněnými žadateli jsou správy národních parků a Agentura ochrany přírody a krajiny ČR.

Domovní čistírny odpadních vod

Ukončení příjmu žádostí: 31. 12. 2023,
nejpozději však do vyčerpání alokace
Alokace: 300 000 000 korun

Výzva č. 7/2021 je zaměřena na podporu realizace soustav individuálních čistíren odpadních vod v podobě DČOV do kapacity 50 ekvivalentních obyvatel pro budovy využívané k trvalému rodinnému bydlení (zejména rodinné a bytové domy) a pro budovy ve vlastnictví dané obce v oblastech, kde není z technického či ekonomického hlediska možné připojit nemovitosti ke stokové síti zakončené ČOV.

Výsadba stromů – grantové schéma

Ukončení příjmu žádostí: 30. 12. 2023,
nejpozději však do vyčerpání alokace
Alokace: 30 000 000 Kč

Výzva č. 5/2021 je zaměřena na podporu výsadby stromů prostřednictvím grantů erudovaným nestátním neziskovým organizacím a místním akčním skupinám. Cílem je podpořit co největší počet výsadeb stromů v terénu paralelně s realizací projektů podpořených v rámci výzvy č. 4/2021, urychlení administrace a znásobení zdrojů financování prostřednictvím zapojení soukromých prostředků.

Územní studie krajiny

Ukončení příjmu žádostí: 31. 12. 2023,
nejpozději však do vyčerpání alokace
Alokace: 35 000 000 Kč

Výzva č. 14/2016 nabízí obcím kofinancování ve výši 10 procent na projekty územních studií krajiny podpořených z Integrovaného regionálního operačního programu (IROP) v gesci Ministerstva pro místní rozvoj. Podmínkou získání dotace je vydané rozhodnutí o poskytnutí finanční podpory v IROPu, konkrétně v prioritní ose 3 operačního programu, určené na územní studie krajiny. O dotaci mohou žádat obce s rozšířenou působností.

Káva se SFŽP ČR

aneb aktuální možnosti podpory

Dotazy z webinářů

Oběhové hospodářství, sanace



STÁTNI FOND
ŽIVOTNÍHO PROSTŘEDÍ
ČESKÉ REPUBLIKY



Státní fond životního prostředí ČR v lednu připravil sérii webinářů pro žadatele o dotace. Webináře nabídly v koncentrované podobě nejdůležitější informace napříč všemi dotačními programy SFŽP ČR. Pro velký zájem Fond zveřejnil na svých webových stránkách záznamy těchto webinářů, stáhnout si můžete také prezentace. Níže uvádíme výběr z odpovědí na dotazy účastníků probírané v závěru každého setkání.

Může svozová společnost (soukromá firma) získat dotaci na pořízení nových svozových vozidel?

V rámci OPŽP nejsou svozové prostředky pro svozové společnosti podporovány, jedinou výjimkou je sběr a svoz gastroodpadů a jedlých olejů a tuků (viz 4. výzva OPŽP).

Kolik je vyčerpáno z alokace na RE-USE centra? Nebude tato výzva pro vyčerpání předčasně uzavřena? Stihneme ještě podat žádost o dotační podporu na pořízení RE-USE centra / sběrného dvora?

Ve výzvě č. 24 jsou zatím (k 13. lednu 2023) podány projekty ve výši cca 50% stanovené alokace.

Chápu správně, že při zpracování žádosti se žadatel řídí PrŽaP verze č. 2, platnými do 5. ledna 2023?

U každé vyhlášené výzvy je na stránkách www.opzp.cz vždy uveden odkaz na Pravidla pro žadatele a příjemce podpory platná pro příslušnou výzvu včetně specifikace jejich účinnosti pro jednotlivé fáze administrace projektu.

Jakým způsobem se bude řešit převis u výzvy zdravotnických odpadů? Bude ještě vyhlášena obdobná výzva?

To v tuto chvíli nedokážeme říci. Další postup bude stanoven po vyhodnocení všech projektů uzavřené výzvy v časovém horizontu cca dvou až tří měsíců.

Bude vyhlášena nějaká výzva na rozšíření stávajících kompostáren a na zapravení kompostu do půdy? Případně kdy bude vyhlášena?

Toto bude předmětem prezentované výzvy - podpora aplikace a zapravování kompostu, digestátu či fugátu vyprodukovaného ze zařízení na zpracování bioodpadů do zemědělské půdy (financováno z NPO). V současné době nejsme ale bohužel schopni stanovit datum vyhlášení. V současnosti probíhají jednání s Evropskou komisí.

Bude z NPO podporováno rovněž pořízení popelnic, sběr bioodpadů (svozová vozidla) a manipulační technika u stávajících kompostáren?

Pořízení „hnědých“ kontejnerů na bioodpad je podporováno z OPŽP - opatření 1.5.5. Manipulační technika podporována není a s největší pravděpodobností ani nebude.

Může obec v rámci výzvy č. 24 zažádat o podporu na nákup drtičky na větve?

Ano, může žádat v rámci opatření 1.5.1, a to do výše ceny na pořízení kompostérů. Míra podpory je u drtiček 70% z celkových způsobilých výdajů projektu.

Co se týče podpory zpracování čistírenských kalů, jedná se pouze o veřejné projekty?

O tuto podporu mohou žádat soukromoprávní i veřejnoprávní subjekty.

Je přístroj pro dekontaminaci použitých inkontinenčních pomůcek v sociálních službách (p. o. ÚSC) podporovanou aktivitou dle bodu prezentace 11 - Zařízení pro sběr a nakládání s nebezpečnými odpady?

Ano.

Jaká je předpokládaná podpora u výzvy na podporu kompostování? Kdy bude pravděpodobně vysána?

Zemědělství podnikatelé mají nárok na podporu 50% a kompostárny a BPS na 70%. Bohužel nejsme schopni stanovit datum vyhlášení. V současné době probíhají jednání s Evropskou komisí.

Je možné z nějakého programu podpořit linku pro ekologickou likvidaci baterií pro elektromobily? Žadatelem by byl podnikatel.

V tuto chvíli nemáme ani nechystáme žádnou výzvu na tento typ odpadů.

Bude u výzvy na realizaci sběrných dvorů platit podmínka navýšení kapacity?

Ano, vždy musí dojít k vytvoření nové kapacity.

V rámci projektu DSO jsme z dotace pořídili kompostéry pro občany, ti je již obdrželi. Je možné požádat o dotaci na drtič pro sběrný dvůr odpadů?

Ne, o drtič je možno žádat pouze spolu s kompostéry.

Je v současné době možné podpořit u malých obcí vybudování kompostovacího zařízení do 150t? V jakém časovém horizontu plánuje SFŽP ČR vyhlásit dotační podporu na komunitní kompostárny?

Komunitní kompostárny nejsou v současné době v žádném z našich programů podporovány, nicméně jsou diskutovány v rámci návrhu strategického plánu SFŽP (NPŽP) na příští tři roky. Pokud by byly do NPŽP zařazeny, mohlo by dojít k vyhlášení případné výzvy nejdříve v příštím roce. ●



Foto: archiv SFŽP ČR

Harrachov: Doplnění mobiliáře

U Harrachovských rybníků byly doplněny srubové lavice a stoly, v centru města a v parku U Kosů byly instalovány nové lavice, odpadkové koše a žardiniéry, u sochy sv. Jana došlo k úpravě okolí, vybudování malé vodní nádržky a osazení nových lavic a na autobusovém nádraží byl instalován nový WC modul včetně dřevěného opláštění.

Celkové způsobilé výdaje
3 539 150 Kč

Dotace ze SFŽP ČR
3 000 000 Kč

Podoblast podpory: 5.5.A – Podpora v oblasti infrastruktury a vybavenosti obcí

Název projektu: Město Harrachov – Podpora infrastruktury a vybavenosti města

Kraj: Liberecký

Okres: Semily

Příjemce podpory: město Harrachov

Ukončení projektu: červenec 2022



Foto: archiv SFŽP ČR

Košice: Nové stromy

Výsadba třiapadesáti listnatých stromů přispěje ke zlepšení životního prostředí a kvality ovzduší.

Podoblast podpory: 5.4 – Zlepšení funkčního stavu zeleně ve městech a obcích

Název projektu: Výsadba stromů Košice

Kraj: Středočeský kraj

Okres: Kutná Hora

Příjemce podpory: obec Košice

Ukončení projektu: duben 2022

Celkové způsobilé výdaje
159 300 Kč

Dotace ze SFŽP ČR
159 300 Kč



Foto: archiv SFŽP ČR

Tachov: Nová zahrada

Součástí revitalizace stávající přírodní zahrady v areálu MŠ Tachov je výsadba stanovištně vhodného stromu a nárůst časové dotace využívání zahrady. V rámci realizace projektu došlo k obnově stávající přírodní zahrady na ploše 8 061 m².

Podoblast podpory: 6.1.C – Rekonstrukce a vybavení center ekologické výchovy, učeben a jiných zařízení pro účely EVVO

Název projektu: Revitalizace zahrady MŠ Tachov Pošumavská v přírodním stylu

Kraj: Plzeňský

Okres: Tachov

Příjemce podpory: Mateřská škola Tachov

Ukončení projektu: červen 2022

Celkové způsobilé výdaje
426 264 Kč

Dotace ze SFŽP ČR
362 324 Kč



Foto: archiv SFŽP ČR

Suchdol nad Odrou: Přírodní zahrada

Do nově vybudované zahrady byly pořízeny přírodní prvky, došlo k obnově zahrady na ploše 852 m², k vysazení stanovištně vhodného stromu a k uspořádání participačních aktivit. Cílem projektu byla přeměna stávajících venkovních prostor mateřské školy tak, aby sloužily k environmentálnímu vzdělávání, výchově a osvětě a podporovaly u dětí pravidelný pobyt v přírodním prostředí.

Podoblast podpory: 6.1 – Environmentální vzdělávání, výchova a osvětě

Název projektu: Přírodní zahrada u Mateřské školy Suchdol nad Odrou

Kraj: Moravskoslezský

Okres: Nový Jičín

Příjemce podpory: Základní škola a mateřská škola Suchdol nad Odrou, příspěvková organizace

Ukončení projektu: říjen 2022

Celkové způsobilé výdaje
543 295 Kč

Dotace ze SFŽP ČR
461 801 Kč

Trhová Kamenice: Kanalizace a ČOV

Výstavba uceleného kanalizačního systému zakončeného v nové centrální čistírně odpadních vod řeší špatný dosavadní stav. Kanalizace slouží k odvedení splaškových vod od obyvatel obce na novou centrální čistírnu odpadních vod.

Prioritní osa 1, specifický cíl 1.1 – Snížit množství vypouštěného znečištění do povrchových i podzemních vod z komunálních zdrojů a vnos znečišťujících látek do povrchových a podzemních vod

Název projektu: Trhová Kamenice kanalizace a ČOV

Kraj: Pardubický

Okres: Chrudim

Příjemce podpory: městys Trhová Kamenice

Předpokládané ukončení projektu: 28. 2. 2023

Celkové způsobilé výdaje
107 271 437 Kč

Příspěvek EU
68 385 541 Kč



Foto: archiv SFŽP ČR

Ostrovačice: Varovný protipovodňový systém

Ostrovačice nechali vyhotovit digitální povodňový plán a funkční moderní systém varování a vyzoomívání před povodňovým nebezpečím. V rámci projektu byly vytvořeny dva nové hlášené profily i srážkoměrná stanice.

Prioritní osa 1, specifický cíl 1.4 – Podpořit preventivní protipovodňová opatření

Název projektu: Zpracování digitálního povodňového plánu a vybudování sítě varovacího a vyzoomívacího systému pro městys Ostrovačice

Kraj: Jihomoravský

Okres: Brno-venkov

Příjemce podpory: městys Ostrovačice

Ukončení projektu: 27. 7. 2018

Celkové způsobilé výdaje
1 290 702 Kč

Příspěvek EU
903 491 Kč



Foto: archiv SFŽP ČR

Regenerace rybníků Domin a Bažina

Jihočeský kraj provedl odbahnění obou rybníků, obnovu a stabilizaci ostrůvků, zlepšení manipulace s vodou a opravu poškozených částí břehů a hrází. Hlavním cílem byla citlivá úprava a stabilizace ostrovů, které jsou každoročně vyhledávaným hnízdištěm ptáků.

Prioritní osa 4, specifický cíl 4.1 – Zajistit příznivý stav předmětu ochrany národně významných chráněných území

Název projektu: Opatření pro regeneraci stanovišť předmětů ochrany v přírodní rezervaci Vrbenské rybníky na rybnících Domin a Bažina

Kraj: Jihočeský

Okres: České Budějovice

Příjemce podpory: Jihočeský kraj

Ukončení projektu: 16. 7. 2021

Celkové způsobilé výdaje
109 172 030 Kč

Příspěvek EU
109 172 030 Kč



Foto: archiv SFŽP ČR

Vlašim: Úspory energií v komunitním centru

Opatření na budově Komunitního centra Vlašim vedou ke snížení energetické náročnosti objektu. Součástí bylo zateplení fasády budovy, podlah a stropů, výměna oken a dveří, instalace nového zdroje vytápění včetně ohřevu vody a rekonstrukce vnitřního osvětlení.

Prioritní osa 5, specifický cíl 5.1 – Snížit energetickou náročnost veřejných budov a zvýšit využití obnovitelných zdrojů energie

Název projektu: Snížení energetické náročnosti budovy Komunitního centra Vlašim

Kraj: Středočeský

Okres: Benešov

Příjemce podpory: Charita Vlašim

Ukončení projektu: 31. 12. 2022

Celkové způsobilé výdaje
6 093 941 Kč

Příspěvek EU
2 437 576 Kč



Foto: archiv SFŽP ČR

▶ VELKÁ ZELENÁ ZEĎ



Foto: ©Shutterstock/Miriam Doerr Martin Frommherz

Velká zelená zeď sice nezastavila rozšiřování africké pouště, ale neznamená to, že by byla k ničemu. **Snaha o vybudování 4 000 mil dlouhé linie stromů stála mnoho milionů dolarů a cestou narazila na nejednu překážku. Přinesla ale něco jiného a tím se její původní myšlenka každým dnem úročí.**

Na začátku příběhu Velké zelené zdi byl jednoduchý plán, jak si poradit s velmi složitým problémem. Tím plánem bylo vysázet ze stromů Velkou zelenou zeď, která bude 16 kilometrů široká a 7 000 kilometrů dlouhá a bude protínat tucet zemí od Senegalu na západě až po Džibuti na východě. Problémem byla dezertifikace postupující napříč Afrikou. „Poušť se šíří jako rakovina,“ říká Abdoulaye

Wade, senegalský prezident a také vlajkový projekt. „Musíme s ní bojovat. Proto jsme se také rozhodli do této titánské bitvy zapojit.“

Plán odsouzený k zániku

Objevilo se jen „pár“ problémů. Plán na zasazení stromů v Sahelu, vyprahlé savaně na jižní hranici saharské pouště, neměl žádnou šanci na úspěch. Finanční zdroje byly mizivé. Naděje na úspěch nebyla podložena žádnými vědeckými studiemi, natož výzkumy. Navíc to nebylo tak, že by se poušť rozšiřovala na jih, jako spíše že země nadměrným užíváním přicházela o půdu. Obrovské úseky navrhované „zdi“ byly neobydlené, což znamenalo, že tam nebude nikdo, kdo by se o sazenice staral.

Brzy poté, co začal Abdoulaye Wade myšlenku zelené zdi prosazovat, začala vědecká obec projevovat svůj nesouhlas. „Byl to ten nejhlupejší způsob, jak v Sahelu obnovit půdu,“ prohlásil tehdy Dennis Garrity, odborný výzkumník ve World Agroforestry Centre. „Kdyby všechny stromy zasazené v Africe od počátku osmdesátých let dvacátého století přežily, vypadalo by to tam jako v Amazonii,“ přidává se Chris Reij, odborník na trvale udržitelné obhospodařování půdy z World Resources Institute, který

v Africe pracuje od roku 1978. „Skutečnost je taková, že 80 procent, nebo dokonce ještě více zasazených stromů nepřežilo.“

Cesta farmáře

Chris Reij, Dennis Garrity a další vědci, kteří s africkou půdou přímo pracovali, věděli něco, co Abdoulaye Wade a ostatní političtí lídři nevěděli: že farmáři v Nigeru a Burkině Faso našli levný a účinný způsob, jak znovu ozelenit Sahel. Povedlo se jim to tak, že začali používat úplně jednoduchý způsob zachytávání vody a tou ochraňovat stromy, které přirozeně vyklíčily v půdě jejich farem.

A tak se myšlenka Velké zelené zdi začala pomalu měnit v program, který se soustředil na původní zemědělské techniky namísto vysazování lesa na okraji pouště. Africká unie a Organizace pro stravu a zemědělství Spojených národů tento přístup dnes označují za „hlavní africkou iniciativu v boji se znehodnocováním půdy, dezertifikací a suchem“. Je to k neuvěření, ale vypadá to, že Velká zelená zeď – anebo alespoň jakási její obdoba – funguje.

„Prostě jsme představu o Velké zelené zdi přesunuli z roviny, která byla nepraktická, do roviny, která je praktická,“ říká Mohamed Bakarr, vedoucí odborník na životní prostředí z organizace

FARMÁŘI V BURKINĚ FASO totiž přišli na mnohé už mnoho let předtím, než sem Chris Reij a Gray Tappan přišli dělat své výzkumy. Nic jiného jim totiž nezbyvalo. Vybudovali zde síť hlubokých jam ve tvrdé zemi, aby zachytávali vodu během suchých období. Vytvořili kamenné bariéry okolo polí, aby z nich voda ihned neodtékala, a tak zvýšili nasycení půdy při deštích.

Global Environment Facility, která zkoumá pozitivní dopady projektů Světové banky na životní prostředí. „*Není to fyzická zeď vysázená ze stromů, ale spíše mozaika nejrůznějších způsobů péče o půdu, jejímž prostřednictvím nakonec dosáhne toho, čeho jsme chtěli dosáhnout původní zdi. Stala se z toho metafora.*“

Přeměna

Chris Reij nyní žije v Amsterdamu, ale v Sahelu začal pracovat v dobách, kdy půdu do slova odfoukávaly písečné bouře. Po mnoha letech se v létě roku 2004 vrátil do Nigeru a Burkiny Faso. Nevěřil svým očím. Tam, kde bývala obnažená, vyprahlá země zbařená půdy, se to zelenalo. Rychle se proto postaral o financování první z řady studií, které se zabývaly způsobem hospodaření ve vesni-

SAHEL

Sahel se rozprostírá na 5 400 kilometrech od Atlantského k Indickému oceánu jako pás natažený podél jižního okraje Sahary. Dešťové srážky jsou tu téměř nulové, od deseti do šedesáti centimetrů za rok, a sucha velmi častá. Klimatické změny způsobují čím dál větší extrémy srážkových úhrnů a zdejší populace, jedna z nejchudších na světě, roste raketovým tempem. Jistota, že budou mít všichni co jíst, neexistuje. Je možné, že do roku 2050 vzroste počet obyvatel Sahelu na 340 miliónů oproti 30 miliónům v roce 1950 a dnešním 135 miliónům.

V Nigeru Chris Reij a Gray Tappan objevili něco, co se stalo ústředním tématem nové kampaně na vybudování Velké zelené zdi: přirozenou regeneraci krajiny pod taktovkou místních farmářů.

cích obou zemí. Na pomoc si přizval dalšího afrického veterána Graye Tappana, geografa z amerického Geological Survey's West Africa Land Use and Land Cover Trends Project. Při cestách letadly i auty z jedné vesnice do druhé byli okouzleni. Na zemi ve vesnici neviděli pro hustou zelenou vegetaci.

Během dvou let cestování po Nigeru a Burkině Faso viděli pozoruhodnou přeměnu, jež se v obou zemích odehrála. Stovky tisíc farmářů se uchýlili k velmi osobitému pojetí tradičních zemědělských metod a přeměnily celé plochy země v úrodnou půdu a díky tomu zabezpečili zásobování jídlem i palivem zhruba tři miliony obyvatel.

„*Toto ozeleňování nám úplně uniklo, protože jsme nepoužívali dostatečně detailní satelitní zobrazování. Sledovali jsme obecné vzorce využívání půdy, ale stromy jsme neviděli,*“ říká Gray Tappan. „*Těprve když jsme začali dělat letecké snímky a průzkum polí, uvědomili jsme si, že se tu odehrává něco naprosto jedinečného: že krajina se tu skutečně úplně mění.*“

Řešení spočívá v pomoci farmářům v tom, co už vlastně dělají, a v šíření osvěty. „*Pokud chcete ozeleňovat, dělejte to rychle a efektivně a za rozumnou cenu. Jediný způsob je přirozená regenerace na farmách,*“ říká Chris Reij ve své amsterdamské kanceláři. „*Odevzdat zodpovědnost do rukou farmářů. Oni udělají to, co je v jejich nejlepší zájmu. Konvenční projekty tady nic nezmožou.*“ Ještě si povzdechne, že to celé jde hrozně pomalu. Vzhledem k tomu, že populace Sahelu se za posledních dvacet let zdvojnásobila, by podle něho bylo potřeba mít ozeleňování hotové během deseti až patnácti let. „*Když se ale podívám, čeho bylo v Sahelu za těch posledních dvacet let dosaženo, na to rozsáhlé ozeleňování v Nigeru, Burkině Faso a Mali, jsem mnohem optimističtější, než když jsem v Sahelu začal pracovat v roce 1978.*“ ●

ECHO

Správa KRNP v roce 2022 vykoupila pozemky za 3,3 milionu korun

Správa Krkonošského národního parku ve spolupráci s Ministerstvem životního prostředí v roce 2022 vykoupila do státního vlastnictví, příslušnosti hospodaření pro Správu Krkonošského národního parku, některé pozemky, které se nacházejí na území národního parku a jeho ochranného pásma. Předmětné výkupy pozemků byly hrazeny prostřednictvím Národního programu Životní prostředí v celkové výši 3 289 850 Kč za rok 2022. Jednalo se o různé druhy pozemků: louky, lesy apod. Na řadě z nich se vyskytují zákonem zvláště chráněné druhy rostlin či živočichů. Zakoupené pozemky navazují na již nyní Správou KRNP obhospodařované pozemky a tak dochází ke scelování státních pozemků.

Trutnov investuje do lesoparku

V loňském roce opravili v trutnovském lesoparku cestu ve spodní části u Dračí fontány. Tyto práce navázaly na předchozí opravy a doplnění cest z roku 2019 a 2021 u pomníku Uffo Horna a Tance smrti. Původní asfaltový povrch nahradil šterkový. Na letošní rok se v parku chystají další úpravy, a to nový šterkový povrch cest v horní části parku, vybudování odvodňovacích žlabů ze žulových kostek a vydláždění hlavních cest spojující parkoviště na západním okraji se schodištěm vedoucím do spodní části parku. Městská společnost Lesy a parky Trutnov podala žádost o dotaci z Národního programu Životní prostředí, která by mohla pokrýt až 85 % způsobilých výdajů.

Základní škola v Maloměřicích uspoří energie

Bezmála 58 milionů korun má stát rekonstrukce dvou budov Základní školy Hamry v Maloměřicích. Budovy na ulicích Hamry a Obřanská budou zatepleny, dostanou nová okna, rekonstrukcí projde otopná soustava a kanalizace. V objektu při ulici Hamry budou instalovány vzduchotechnické jednotky a nástavba jedné učebny a dvou kabinetů, opraví se také hřiště. Díky rekonstrukci se sníží energetická náročnost budov, zlepší se jejich vnitřní klima a škole se rozšíří prostor pro výuku. Stavět se bude za provozu, nicméně rozsáhlejší práce by měly být provedeny během letních prázdnin. Projekt kofinancuje Evropská unie z Národního plánu obnovy prostřednictvím Národního programu Životní prostředí.

► SVOZ ODPADU **DOOR-TO-DOOR**



Foto: ©Shutterstock/Sunflower Light Pro

Žijeme v době chytrých řešení a ta se nevyhýbají ani takovému oboru, jako je odpadové hospodářství. **Využívá jich také systém svozu odpadu door-to-door, ke kterému přistupuje více a více obcí i u nás v Česku.**

Jedním z důvodů, proč se k systému svozu odpadků door-to-door začíná uchýlovat stále větší množství obcí u nás i ve světě, jsou nové legislativy v oblasti životního prostředí a s nimi spojená avizovaná omezení skládkování komunálních odpadů, zvýšení cen svozu a likvidace komunálních odpadů, ale zároveň i skutečnost, že na zavedení systému je možné získat dotaci z Operačního programu Životní prostředí.

Každý třídí u sebe doma

Princip systému svozu odpadů door-to-door spočívá v tom, že občané mají nádoby na třídění u svého domu. Třídění odpadu tak začíná přímo v domácnostech. Tento způsob sběru je možné řešit formou pytlů nebo barevných popelnic. Tříděný i směsný odpad je evidován formou čárových, případně QR kódů. Prostřednictvím přečtení tohoto kódu přes mobilní telefon dojde k přihlášení k účtu. Výhodou tak je, že díky takovému systému je možné vést evidenci pro jednotlivé domácnosti a tak mít přehled o konkrétních tocích odpadů. Na základě toho je pak možné určit slevy na poplatku pro konkrétní domácnost.

Obyvatelé obcí a měst, které systém door-to-door využívají, se shodují, že od doby, kdy mají popelnice na recyklovaný odpad přímo

u domu, se zlepšila celková recyklační morálka jejich domácností a mají zkušenost s tím, že správnou recyklací může člověk navíc prodloužit jednotlivé rozestupy svozů. Množství směsného odpadu díky tomuto systému kleslo a ukazuje se také, že systém funguje i v lokalitách, kde se předtím netřídilo.

„Jedná se o adresný systém třídění a svozu separovaného odpadu přímo od jednotlivých domácností osvědčený v mnoha obcích Česka. V Komárově jsme zavedli variantu třídění do plastových pytlů, která je v našich podmínkách ekonomičtější oproti jiné též využívané variantě třídění do plastových nádob, popelnic. Občan, který má zájem o pytlový sběr, svou domácnost zaregistruje na podatelně Úřadu městyse. Zde mu jsou vydány QR kódy a pytle, žluté na plast a modré na papír, určené pro shromažďování tří-

děného odpadu. Stejně QR kódy platí po celou dobu účasti v pytlovém sběru. Na vyžádání je mu vygenerován přístupový kód do aplikace systému, kde si může kontrolovat, zda jsou jeho pytle se separovaným odpadem řádně zavádovány či zda byla v třídění nahlášena závada.

Po řádném naplnění pytlů je občan označ příslušným QR kódem a večer před svozem nebo v den svozu do osmi hodin je umístí před dům. Při svozu pracovníci načtou do systému všechny vytříděné pytle se separovaným odpadem a zaznamenají případné závady. Těmi se rozumí malá naplněnost pytle, kdy odpadky nejsou sešlapány, špatné třídění, když pytle obsahují něco, co do nich nepatří, nebo neuzavřené, nezavázané pytle, z kterých se odpad může vysypat. Co do pytlů na separovaný odpad patří a co ne, se občané mohou dočíst na webových stránkách obce. Správně naplněný pytel

Sběr tříděných odpadů v systému door-to-door umožňuje městům a obcím více zapojit obyvatele přímo do třídění, což v důsledku přináší větší čistotu kolem kontejnerových stání – na veřejná stanoviště totiž jinak může kdokoliv anonymně odložit cokoli.

V některých českých obcích využívají tohoto systému svozu odpadů už přes deset let. Ze studií uskutečněných za tu dobu vyplývá, že odpad je kvalitnější a tím pádem i lépe využitelný. Problém mohou představovat ceny likvidace odpadu v případě, že klesne poptávka na trhu. K tomu například u papíru dochází několikrát do roka. U plastů už několik let nabídka převyšuje poptávku, a náklady likvidace tak dlouhodobě rostou.

plastu by měl vážit od 2,5 do 4,5 kg, v ideálním případě 3,5 kg, pytel papíru 5–10 kg, ideálně 7,5 kg.

Pytlový sběr má za cíl zvýšit podíl tříděného odpadu v celkové produkci směšného komunálního odpadu v Komárově a tím snížit náklady na svoz a likvidaci odpadu pro domácnosti i městys a dále snížit přeplněnost a nepořádek kontejnerových stání. Pytlový sběr tříděného odpadu je způsobem, jak zkrátit docházkovou vzdálenost v místech, kde občané mají kontejnery na tříděný odpad daleko. Jedná se také o možnost, jak pomocí bonusů odměňovat občany za vzorné třídění a efektivní snižování objemu směšného komunálního odpadu,“ uvádí na svých stránkách středočeská městys Komárov.

Door-to-door umožňuje lepší nakládání s odpadem, ale je třeba zvážit, zda se obci vyplatí

Výsledkem systému door-to-door je větší objem kvalitnějšího vytříděného odpadu. S tím jde pak přirozeně ruku v ruce i mnohem menší množství směšného komunálního odpadu. Díky systému door-to-door je tedy možné snížit množství odpadků ukládaných na skládku a naopak zvýšit objem recyklovaného odpadu. Je ale potřeba všechno dobře analyzovat a zhodnotit, aby se obci takový systém vyplatil. Může se totiž stát, že pro tak velké množství vytříděného odpadu se nenajde využití – a to je celkem časté – a celý proces obecního sběru, svozu a likvidace odpadů se prodraží. Pokud se obec pro systém door-to-door rozhodne, je nutné, aby se hned v počátku ubezpečila, že má všechny potřebné informace. Je potřeba vše důkladně propočítat, aby například počet svozů odpovídal potřebám, neboť neefektivní nastavení svozů vede ke zvýšení celkových nákladů. Když je systém naopak dobře nastavený, může pro obec představovat opatření, jak zamezit možnému navyšování poplatku za svoz odpadu ve střednědobém horizontu.

Pokud se obec rozhodne pro systém třídění door-to-door, je potřeba zvážit všechny jeho aspekty ještě před jeho spuštěním: spočítat, o kolik se zvednou náklady na svoz, jak se změní frekvence svozu a o kolik se změní hmotnost odpadu. Je nutné zamyslet se, zda má pro obec například smysl očipovat popelnice a vážit odpad, aby vše bylo kontrolovatelné, nebo by pro ni byl vhodnější jiný sys-

tém monitoringu. Při rozhodování musí obec vycházet ze základu svého fungování a zjistit, zda lze systém svozu odpadu přenastavit tak, aby se zlepšil, jestli je to ekonomické a zda taková změna vůbec zapadá do strategie obce. Vědomé a informované rozhodování každou obec lépe připraví na případné zavedení zcela nového systému, bude mít jasno v tom, kde náklady ušetří a kde vzrostou. Pak je možné najít kompromis mezi pohodlím, efektivitou, ekologií a udržitelností z pohledu nákladů. „S naším týmem je možné postavit chytrou strategii, která umožní zavést měření výsledků, nastavení jasných cílů, harmonogram implementace, kontrolu a monitoring realizace a měření včetně vyhodnocení a korekce strategie,“ nabízí Aleš Choustka z poradenské společnosti Obcejinak.cz. ●

Motivace osvětou

Motivem pro zavádění systému door-to-door je získat kvalitnější vytříděný odpad a zvýšit jeho objem. Automaticky tím pak dochází i ke snížení produkce směšného komunálního odpadu v obcích, které tento systém zavedly.

Pro dosažení toho, aby přechod na nový systém občané co nejlépe pochopili a přijali, mají obce několik nástrojů, které mohou k šíření osvěty využít. Nejčastěji využívanými bývají obecní periodikum coby jeden z pilířů komunikace s občany a obecní web či facebookové stránky coby rychlejší informační kanál. Ve veřejném prostoru je pak dobré zapojit místní vývěsky či obecní rozhlas. Pokud má obec na propagaci změny systému vyčleněny prostředky v rozpočtu, je ideálním nosičem informací také leták.

Taková informační kampaň pomůže obyvatelům obcí pochopit, že třídění odpadu je smysluplnou součástí, kterou každý z nich každodenně přispívá k ochraně našeho prostředí. Odpad, který je správně vytříděn, slouží dále jako surovina pro výrobu nových produktů a nekončí bez využití na skládce.

ECHO

Pardubice si nechají zpracovat akční plán pro energii a klima

Pardubice si nechají zpracovat akční plán pro energii a klima, který jim pomůže zvládnout energetickou krizi. Dlouhodobá strategie magistrátu pomůže šetřit energie, může si je i samo vyrábět. Zároveň zavede adaptační opatření, která lidem zpříjemní život ve městě. Výzva vypsána v Národním programu Životní prostředí může Pardubicím pokrýt až 80 procent nákladů na zpracování akčního plánu pro energii a klima. Město ušetří statisíce korun. Podmínkou je členství Pardubic v Paktu starostů a primátorů, dobrovolném společenství evropských měst, kterým se zavázou ke zvyšování energetické účinnosti a používání obnovitelných zdrojů energie.

Městská policie dostane elektroauto

Městská policie Nové Strašecí plánuje pořídit služební automobil namísto jednoho dosluhujícího, který je starý přes deset let. Město si požádá o dotační podporu z Národního plánu obnovy v rámci výzvy Národního programu Životní prostředí. Odhadované náklady na koupi vozidla činí 1,6 milionu korun. Auto bude muset odpovídat potřebám strážníků, tedy musí být dost velké pro bezpečnou přepravu problémových osob v poutech za asistence strážníka na zadních sedadlech, kromě jiného je potřeba také zavazadelník pro bezpečnou přepravu zvířat či materiálu. Podle města by se vzhledem ke kopcovité krajině v katastru obce mělo jednat o výkonnější stroj.

V Dolních Lažanech mají novou alej

Nové stromořadí v Dolních Lažanech tvoří mimo jiné buky, javory, jasany nebo ohrožený jilm horský. V obci se rozhodli komunitně vysadit stromořadí a další zeleň, výsadba byla spolufinancována z Národního programu Životní prostředí. Vysazení osmatřiceti původních stromů české krajiny proběhlo pod dohledem ekologické neziskové organizace Čmelák. S novými stromy pomohli odborníci a práci přispěli dobrovolníci. Oblast výsadby je součástí významné rekreační zóny místních obyvatel. Navazuje na revitalizaci v okolí místního rybníčku, od kterého směřuje výsadba stromořadí do okolních polí.

ZAPIŠTE SI DO DIÁŘE

KONFERENCE

Mezioborová konference Proměny noci

4. března 2023 / Ostrava, Planetárium Ostrava

Česká astronomická společnost ve spolupráci s CHKO Beskydy zve k účasti na mezioborové konferenci věnované nočnímu životnímu prostředí a jeho proměnám. Konference s názvem Proměny noci se koná za laskavého hostitelství Planetária Ostrava v sobotu 4. 3. 2023 od 9 hodin.

V rámci konference zazní široké spektrum příspěvků od biologických, environmentálních, astronomických až po filozofické, vždy s jednotícím tématem – noc, tma, světlo v noci, noční příroda, světelné znečištění...

Aktuální program konference najdete na stránkách svetelneznecesteni.cz v sekci „vzdělávání“. Přihlašování příspěvků je možné ještě během měsíce ledna.

WEBINÁŘ

Nové výzvy z Operačního programu Spravedlivá transformace: Odborné učebny a Konektivita

9. a 14. 2. 2023 / 13⁰⁰-15⁰⁰ / odkaz najdete na webu sfzp.cz

Dvě aktuálně chystané výzvy z Operačního programu Spravedlivá transformace budou tématem nadcházejícího webináře určeného všem zájemcům o dotaci z tohoto programu, a to zejména obcím, krajům, školským právnickým osobám a neziskovým organizacím, které působí v oblasti vzdělávání. Zástupci MŽP a SFŽP ČR představí na webináři podmínky výzvy „Odborné učebny“, v jejímž rámci lze žádat na podporu vybudování, modernizace a vybavení odborných učeben a pracovišť odborného výcviku, a stejně tak i podmínky výzvy „Konektivita“, cílí na podporu konektivity škol.

Na webinář není potřeba se registrovat, proběhne přes platformu MS Teams. Připojte se jednoduše z počítače nebo mobilního telefonu.

SLEDUJTE SOCIÁLNÍ SÍTĚ

STÁTNÍHO FONDU ŽIVOTNÍHO PROSTŘEDÍ ČR
A UŽ VÁM **NIC NEUNIKNE!**



Twitter – denně nejnovější výzvy, novinky, upoutávky na akce a zprávy z oboru

LinkedIn – statistiky, krajská pracoviště, aktuální nabídky pracovních a služebních míst, zprávy a novinky

youtube.com – podrobné videonávody, spoty k zajímavým tématům, záznamy webinářů a další...



STÁTNÍ FOND
ŽIVOTNÍHO PROSTŘEDÍ
ČESKÉ REPUBLIKY



Odebírejte **Prioritu** v elektronické podobě!



Spotřebujeme **méně** papíru,
nafty a energií



Dostanete ji **hned**
v den vydání



Přistane vám
do e-mailu

priorita.cz



EVROPSKÁ UNIE
Fond soudržnosti
Operační program Životní prostředí



Spolufinancováno
Evropskou unií



Financováno
Evropskou unií
NextGenerationEU

Priorita | měsíčník Státního fondu životního prostředí ČR | vydává Státní fond životního prostředí ČR, rezortní organizace Ministerstva životního prostředí | ročník 16 | číslo 2 | ÚNOR 2023 | časopis je distribuován bezplatně, pouze na území ČR | **adresa redakce:** Olbrachtova 2006/9, 140 00 Praha 4 | **kontakt na redakci:** priorita@sfzp.cz | **objednávky:** www.sfpz.cz, www.opzp.cz | **redakce:** šéfredaktor: Jan Rödling; redaktorka: Barbora Scheinherrová; grafická úprava: Eva Štanglová | **fotografie na titulní straně:** ©Shutterstock/perfectlab | **číslo registrace:** MK ČR E 18178 | Tento časopis je tištěn dle ekologických standardů. | Texty z časopisu Priorita je možné přetiskovat za předpokladu uvedení autora a zdroje. **Prosíme o správné vytrídění recyklovatelného obalu i časopisu.**