

▶ **NA BOJ PROTI SUCHU MÍŘÍ DALŠÍCH 6 MILIARD** str. 2

- ▶ **NOVÁ ZELENÁ ÚSPORÁM** POMŮŽE OŽIVIT EKONOMIKU str. 3
- ▶ **V PAČEJOVĚ MAJÍ RADOST** Z OPRAVENÉ ŠKOLKY str. 7
- ▶ **BYDLENÍ V MALÉM DOMĚ JE ŠETRNĚJŠÍ K PŘÍRODĚ** str. 26

Vážené čtenářky, vážení čtenáři,

dobrych zpráv není nikdy dost a my vám jich přinášíme hned několik. Rozdělovaly se další dotace, miliarda jde na budování vodovodů, zdrojů pitné vody a související infrastruktury. Pomůže to především lidem z malých obcí, kteří nemají dostatek kvalitní vody. Možná to znáte z vlastní zkušenosti, autor tohoto textu to zažil několikrát o prázdninách. Záchod se v lepším případě zalévá dešťovou vodou, vysprchovat se musíte jít ke známým do sousední obce a pořad se spouští olivnice do studny, aby se zjistilo, že vody je opravdu málo. Když to trvá pár dní v roce, dá se to přežít, ale když máte v takovém nedostatku žít celý rok, je to horší. O zkušenostech z obcí, kde mají málo vody, a proto se rozhodli pro stavbu vodovodu, si přečtete na stránkách časopisu.

Vodě se věnuje i jedna z připravovaných výzev z Norských fondů. Je určena na odstranění perzistentních látek antropogenního původu alias mikropolutantů, což se dá do češtiny přeložit tak, že člověk znečišťuje vodu mikroskopickými látkami a pak je z vody musí dostávat. Jsou to třeba léčiva, drogy, pesticidy a jiné nechtěné látky. Ve vodě jich přibývá a je potřeba se jich zbavovat.

Od vody to nebývá daleko ke stromům. Nadace Partnerství hledá zájemce o Alej svobody. Takže pokud má vaše obec zájem se do projektu zapojit a k tomu máte pozemek asi pro sto stromů, můžete sázet o sto šest.

Další dobrou zprávou je, že děti z Pačejova a okolí chodí do opravené školky, šedivá budova prokoukla. V zimě už se nemusí orientovat podle sloupu kouře z komína, starý kotel nahradilo tepelné čerpadlo.

V rubrice Zahraničí máme text o bydlení v malých domech. Jsou ekologicky šetrnější a levnější. Zatím je to trend v USA, u nás to asi bude chtít více času. Na rostoucích satelitech je vidět touha lidí vyrostlých v panelákových bytech po větším prostoru, ale takové menší bydlení určitě má své kouzlo. Pokud se tedy nemusíte psát do pořadníku na koupelnu.

Přeji příjemné čtení.

JAN RÖDLING

šéfredaktor

SUCHO 2020: SITUACE PO ZIMĚ JE KRITICKÁ, MŽP POŠLE 6 MILIARD



Foto: Antonín Kápral, MMR

Sucho v České republice se prohlubuje. **Nedostatek srážek a zvyšující se průměrná teplota zvyšují deficit vody v půdě i v tocích.** Po další mírné zimě je situace již téměř kritická.

Česko se na sucho musí i nadále adaptovat. Určitě pomáhají projekty řešící návrat vody do krajiny i výstavba vodovodů a nových zdrojů vody v obcích a městech. Ministerstvo životního prostředí v loňském roce podpořilo přes 4 600 projektů řešících problémy se suchem za více než 2 miliardy korun. Letos už má otevřené výzvy pro další projekty za 2,5 miliardy korun a o dalších až 3,5 miliardy korun jedná – přidat chce třeba na Dešťovku v domácnostech, výsadbu stromů nebo zajištění zdrojů pitné vody v obcích. Na 12. května svolal ministr Brabec také Národní koalici pro boj se suchem.

Sucho v půdě i v povrchových tocích a podzemních vrtech je v prvním kvartálu roku 2020 kritické. Oproti normálu nadále padá na území České republiky méně srážek a průměrná teplota je přitom o 1 stupeň Celsia vyšší. To způsobuje vyšší výpar vody z krajiny, méně srážek, a tak i stále větší a prohlubující se sucho.

„V některých krajích nám kumulativně za posledních 6 let chybí už více než roční úhrn srážek, celorepublikově nám pak v průměru chybí 60 % ročního úhrnu srážek. Je to nejenom snižujícím se množstvím srážek, ale také kvůli vyšší průměrné teplotě, a tedy i vyššímu výparu a delší vegetační sezóně,“ vysvětluje ministr životního prostředí Richard Brabec.

„V současné chvíli je 80 % podzemních vrtů ve stavu mírného až mimořádného sucha, důvodem je především kumulace deficitu v posledních 6 letech i mimořádně málo sněhu v uplynulé zimě. Se suchem bojuje už i Německo, Rakousko, Maďarsko nebo Polsko. Česko se na sucho adaptuje díky MŽP už 6 let a za tu dobu se nám podařilo zrealizovat více než 15 tisíc projektů.“

Čekají nás ale tisíce dalších, nemůžeme se spoléhat na to, že se situace sama od sebe nějakým zázrakem zásadně zlepší,“ vysvětluje ministr Brabec.

„Aktuálně i do budoucna bude rozhodující právě adaptace na sucho. Vodu nesmíme nechat rychle odtéct pryč z republiky, ale všechno, co naprší, musíme zachytit, a to za každou cenu. Každé město, obec, zemědělec, podnikatel i občan by měl v rámci svých možností zachytávat srážkovou vodu, se kterou pak bude moci hospodařit, popřípadě ji zasakovat do podzemí. Nabídka našich dotačních programů je nesmírně široká a pokrývá celou problematiku, od technických řešení po přirozené zadržování vody v krajině,“ pokračuje Brabec.

„Jenom v loňském roce jsme například zafinancovali výstavbu 359 kilometrů nových vodovodů a posílili zdroje pitné vody nebo nové napojili na pitnou vodu 281 tisíc lidí. Vzniklo 3 164 m² zelených střech. V krajině díky nám přibýlo 100 nových tůní, rybníků nebo mokřadů, bylo vysazeno 54 tisíc nových stromů a zrealizováno bylo dalších 814 projektů pro obnovu přirozené funkce krajiny – tedy projektů adaptujících krajinu na sucha a posilujících například biodiverzitu. Každý den jsme tak podpořili nejméně 12 projektů a minimálně stejné ambice máme i letos,“ vysvětluje ministr Brabec.

„V letošním roce jsme připraveni naše tempo ještě zvýšit. Klíčová je totiž rychlost, jakou naše projekty pomáhají lidem i krajině. Už nyní máme otevřené výzvy celkem za 2,5 miliardy korun, které dokážou zafinancovat na 3 000 projektů – putují například na Dešťovku pro obce i domácnosti, na prohlubování vrtů na pitnou vodu, na zadržování vody v krajině nebo na výsadbu stromů. Dnešek přidáváme 100 milionů korun právě na pořízení nádrží na dešťovou a šedou vodu v domácnostech (program Dešťovka) a dalších 100 milionů na výsadbu stromů, což je mimořádně úspěšný program z konce loňského roku, kde už téměř docházely peníze. Zvýšíme i dotační podporu u zelených střech v našem programu Nová zelená úsporám, aby byla pro žadatele ještě atraktivnější. S Evropskou komisí jednáme také o navýšení prostředků v Operačním programu Životní prostředí na zadržování vody v krajině. O ty v poslední době vzrostl zájem o desítky procent. Aktuálně jsme schválili 217 nových projektů za téměř 1 miliardu, která popuťuje na obnovu vodních prvků v krajině a revitalizaci sídelní zeleně včetně vodních prvků,“ pokračuje ministr Brabec.

„S Ministerstvem financí aktuálně jednáme o navýšení prostředků na boj se suchem až o 3,5 miliardy korun jen v letošním roce, peníze by šly přímo do našich programů. Chci všechno ujistit, že peníze na boj se suchem vždy seženeme, v případě dočerpání stávajících výzev budeme připraveni finance navýšit, abychom dokončili co nejvíce projektů. A to budeme dělat každý rok. Čelíme totiž nejvýznamnějšímu suchému období v českých zemích za poslední stovky let a tomu musí odpovídat naše kroky. Bez vody prostě nebude nic,“ uzavírá ministr Brabec.

Na 12. května pak ministr Brabec svolal Národní koalici pro boj se suchem. Se zástupci krajů a obcí chce řešit konkrétní krizové scénáře a připravenost krajů, měst a obcí na zásobování pitnou vodou. ●

Nová zelená úsporám pomůže oživit ekonomiku po koronavirové krizi

Dalším programem, který pomůže zmírnit dopady koronavirové krize na českou ekonomiku, je Nová zelená úsporám. Tento program MŽP a SFŽP ČR, zaměřený na energeticky úsporné renovace, stavby domů a zdroje energie, jede na plné obrátky a domácnostem může ušetřit i stovky tisíc korun.

Za první tři měsíce letošního roku hlásí třetinový meziroční nárůst v počtu žadatelů a současně uvolňuje podmínky pro žadatele v době pandemie.

nová
zelená
úsporám

„Dotační program, na jehož realizaci se podílí zejména živnostníci a malé firmy, má zcela jednoznačně potenciál podpořit domácí ekonomiku ochromenou koronavirovou situací. V současnosti je jedním z nejvýznamnějších existujících prorůstových opatření, která můžeme rychle využít, abychom zmírnili dopady koronavirové krize,“ říká o programu Nová zelená úsporám ministr životního prostředí Richard Brabec.

„Díky dobře nastavenému systému podpory a vysokému finančnímu pákovému efektu přináší program z jedné investované koruny z veřejných prostředků zpět do našeho hospodářství minimálně tři další koruny. Má tak pozitivní vliv nejen přímo na státní rozpočet, ale i na rozvoj podnikatelské sféry, zejména na malé a střední firmy ve stavebnictví i dalších, souvisejících oborech. Dalším přínosem je tedy vytvoření nebo udržení desítek tisíc pracovních míst,“ zdůrazňuje ministr výrazné ekonomické a sociální přínosy programu, jehož primárním cílem je úspora energií a podpora snižování emisí skleníkových plynů.

Zájem o příspěvky z programu Nová zelená úsporám neopadá ani v době pandemického stavu. V porovnání s loňským rokem program dokonce zaznamenal třicetiprocentní nárůst jak v počtu žádostí, tak v objemu požadovaných prostředků. „Státní fond životního prostředí ČR přijal za první tři měsíce letošního roku 3 489 žádostí o dotace v objemu téměř 800 milionů korun, což je o třetinu více než v prvním čtvrtletí loňského roku, a žádosti přibývají i v posledních týdnech,“ shrnuje ministr Brabec s tím, že příjem žádostí naplno běží i během nouzového stavu.

S jarními měsíci totiž přichází ideální doba pro realizaci stavebních opatření a montážních prací, které program podporuje. K nim patří především zateplování budov, stavba nízkoenergetických a pasivních domů a instalace úsporných zdrojů tepla či domácích solárních elektráren. Díky těmto opatřením a až padesátiprocentní dotaci domácnosti výrazně ušetří na výdajích za energii a současně uleví životnímu prostředí.

Čas strávený doma kvůli pandemii mohou domácnosti a další investoři efektivně využít k naplánování úsporného bydlení a přípravě žádostí. „Podání žádosti lze provést plně elektronicky přes webové stránky www.novazelenausporam.cz. Dotaci Fond žadatelům schválí do tří týdnů a po uvolnění nouzového stavu se mohou pustit do stavebních prací,“ říká ředitel Státního fondu životního prostředí ČR Petr Valdman.

Úřad vyšel vstříc žadatelům s ohledem na pandemii koronaviru již během března. Operativně upravil podmínky programu a prodloužil veškeré běžící lhůty na dodání podkladů. Domácnostem, které instalovaly fotovoltaickou elektrárnu a nestihly vyřídít potřebné potvrzení od distribuční společnosti, usnadnil čerpání dotací a současně rozšířil možnosti elektronického předání podkladů k žádostem, což čerpání podpory ve složitě době výrazně zjednodušuje. I přesto, že se čerpání prostředků značně zrychluje, nemusí se zájemci obávat, že by finance došly. „Prostředků je v programu zatím dostatek, pro žadatele je blokujeme již v okamžiku doručení žádosti. Navíc ke každé žádosti přistupujeme nárokovým způsobem, takže při správném podání má žadatel prostředky jisté. Po doložení provedených úsporných opatření tedy vyplacení dotace nic nebrání,“ ujišťuje Petr Valdman.

Program Nová zelená úsporám navazuje na předchozí úspěšný program Zelená úsporám a kontinuálně běží již od roku 2014. Od této doby do konce března 2020 přijal Státní fond životního prostředí ČR v programu celkově 55 420 žádostí s požadovanou výší podpory 12,7 miliardy korun. Z toho bylo žadatelům schváleno 48 000 žádostí v objemu 10,7 miliardy korun. Zdrojem programu Nová zelená úsporám je podíl z výnosů dražeb emisních povolenek EUA a EUAA v rámci EU ETS. „Návrh na pokračování tohoto úspěšného programu chceme předložit vládě na podzim letošního roku. Jádro programu by mělo zůstat stejné, chceme ho ale ještě více orientovat na obnovitelné zdroje energie,“ uzavírá ministr Richard Brabec. ●

▶ DOTACE POMOHOU OBCÍM DOSTAT K LIDEM **DOSTATEK KVALITNÍ VODY**

Česku hrozí další suchý rok. Dostatek kvalitní pitné vody pro obyvatele obcí pomůže zajistit 870 milionů z Národního programu Životní prostředí. Ministr Richard Brabec schválil nově podporu 67 dotačním projektům. Převážná část peněz míří do malých obcí, které se pustí do výstavby vodovodů, přívaděčů a úprav. Z desítek úspěšných žadatelů jsme vybrali čtyři a zeptali se jich, na co dotaci použijí.

V Kojátkách už nechtějí vozit vodu v barelech

Jihomoravské Kojátky jsou na výstavbu vodovodu připraveny více než deset let. „Projektová dokumentace na výstavbu kanalizace, čistírny odpadních vod a vodovodu je připravena už od roku 2008. V roce 2014 jsme získali dotaci na výstavbu kanalizace a ČOV, která je nyní v plném provozu. Bohužel na realizaci vodovodu neměla obec dosud dostatečné množství financí. Stále však byla prioritou,“ vysvětluje starostka obce Lenka Dolejší.

Podle starostky jsou v obci dvě skupiny obyvatel: ti, kteří mají studnu, a ti, kteří ji nemají. A i majitelé studen se potýkají se suchem, voda ve studnách buď vůbec není, nebo je velmi nekvalitní. Vodu si tak musí vozit v barelech a využívají dešťovou vodu. „Pokud trávíte dovolenou na chalupě bez vody, dokážete si představit, že před mytím nádobí, rukou, koupáním si musíte přinést vodu v barelech. Ale zkuste takto fungovat celý pracovní týden, měsíc nebo rok. Nemluví o vaření, praní a dalších činnostech, při kterých využijete vodu jako samozřejmou součást každodenní reality. Domnívám se, že v jednadvacátém století je nezbytné, aby byly domácnosti vybaveny pitnou vodou tekoucí z kohoutku. Jde o zabezpečení základních hygienických potřeb obyvatel,“ má jasno starostka.

Výstavba vodovodu je velmi nákladná. „Výstavba vodovodu je finančně náročná akce, kterou obec není schopna sama z rozpočtu realizovat. Získanou dotaci od Státního fondu životního prostředí ČR se zaplatí poměrná část, další výdaje budou hrazeny z našetřených úspor obce a zbytek bude muset být dofinancován úvěrem z banky,“ popisuje starostka. Dotace byla schválena ve výši 15,8 milionu korun, celkové náklady přesahují 26 milionů korun. Pokud vše půjde podle plánu, mohlo by se s výstavbou začít již během letošního podzimu.

Pravčice: Ve studnách voda rapidně ubývá

Podobně jako Kojátky dostaly i Pravčice dotaci na výstavbu vodovodu. V obci nedaleko Kroměříže plánovali výstavbu dlouho, investiční akci urychlil rapidní úbytek vody ve studnách. „Máme tady už delší dobu problém s pitnou vodou. Minulý rok jsme tedy nepotřebovali dovážet vodu cisternami, ale předminulý rok ano,“ říká starostka Pravčic Šárka Gahurová.

Lidé jsou závislí na vlastních studních, vodovod obec doposud nemá. „Voda je prostě základní potřeba. Kvalita vody ve studnách je špatná, lidé ji nepijí a kupují si ji. Máme studny tak pět šest metrů a voda klesá o půlku, někde mají třeba jenom půl metru vody,“ popisuje špatnou situaci sta-



Foto: Antonín Kápraň, MMR

rostka. Lidé si tak třeba musejí jezdit prát ke známým do jiných obcí nebo se sprchují u příbuzných. Výstavbu vodovodu proto starostka i obyvatelé považují za nutnost.

Vodovod se plánoval již dříve, po problémech s projektem ale byl na čas u ledu. „Poslední roky se prohloubily problémy s vodou, tak jsme to uspíšili a povedlo se,“ popisuje starostka. Pravčice získaly dotaci ve výši 16 milionů korun, celkové náklady se vyšplhají skoro na 26 milionů. Obec už vysoutěžila dodavatele, staveniště se bude předávat 1. srpna. „Začneme přívaděčem z Hulína a potom bude následovat hlavní řád v obci,“ říká starostka Šárka Gahurová. Doba prací odhaduje asi na dva roky.

Ještě čtrnáct dní sucha a půl Koněprus je bez vody

Koněprusy leží na okraji Českého krasu. S nedostatkem vody bojují místní neustále. „Máme velkánský problém, lidé už teď nemají vodu. Zrovna nedávno mi jeden občan psal, že jsou bez vody. Tu na pití si vozí a přemýšlejí, jestli se mají vysprchovat, nebo prát prádlo,“ říká starosta Koněprus Radek Havlíček. Obec stojí vedle vápencového lomu a vodu nemají dlouhodobě. „Je to opravdu akutní. Ještě bude čtrnáct dní sucha a půlka obce je bez vody,“ obává se starosta.

O výstavbu přívaděče žádala obec už dříve. Během výstavby kanalizace nechali v Koněprusích položit vodovodní potrubí. Nyní se žádostí o dotaci na výstavbu přívaděče úspěšně, získá 7,8 milionu korun. Další peníze potřebné na 15milionovou investici se pokusí získat

formou bezúročného úvěru od kraje. Výstavbou přívaděče ze sousedního Lounína se Koněprusy připojí na vodu ze Želivky. Podle starosty je dodavatelská firma vysoutěžená, s pracemi by se mohlo začít možná už v létě.

Úpravna vody v Zaječově zajistí stabilní kvalitu vody

Novou úpravnu vody chtějí vybudovat v Zaječově na Berounsku. Uspěli se žádostí o dotaci a firma se může pustit do práce. Místním občas tekla z kohoutku zbarvená voda. „Máme různou kvalitu vody podle povětrnostních podmínek. Máme zdroj vody pod zemí, ale je asi v pěti či šesti metrech, takže se tam snadněji dostávají nežádoucí věci,“ popisuje starosta Zaječova Vladimír Havlík. V obci se proto rozhodli jít přímo ke zdroji a něco s kvalitou vody udělat. „Historicky jsme se zabývali spíše kanalizací, v tomto volebním období jsme si dali za cíl zlepšit kvalitu vody, abychom ji měli stabilně dobrou,“ uvádí starosta.

Rozbory vody většinou dopadaly dobře, ale ne vždy. Obec tak musela využívat náhradní zásobování. „Shodli jsme se, že je to nutnost, teď dávkujeme chlór do nádrží. Jsme rádi, že jsme získali dotaci. Byli jsme ale připraveni projekt realizovat i bez dotace, přemýšleli jsme o půjčce. Tak máme radost, že jsme ušetřili,“ dodává starosta. Zaječov na vybudování úpravní vody dostal 7,5 milionu korun, celkové náklady jsou lehce přes 15 milionů korun. Obec už má vysoutěženého dodavatele, který se už v době vydání mohl pustit do práce. Hotovo by mělo být do osmi měsíců. ●

▶ Úřední hodiny Fondu

obnoveny v plném rozsahu

Státní fond životního prostředí ČR obnovil standardní úřední hodiny podatelny a krajských pracovišť SFŽP ČR.

Žádáme veřejnost, aby se snažila omezit osobní návštěvy pracovišť SFŽP ČR na nezbytné minimum a k běžné komunikaci s jejich pracovníky i nadále upřednostnila elektronickou, telefonickou či písemnou formu. Vstup do prostor úřadu bude návštěvníkům umožněn při akceptování zvýšených hygienických požadavků s použitím ochranných prostředků dýchacích cest (rouška, respirátor, šátek apod. zakrývající ústa a nos) a dezinfekce rukou před vstupem

a při dodržování povinného rozestupu dvou metrů. Současně doporučujeme primárně využívat službu e-podatelný SFŽP ČR, k dispozici je bez omezení také bezplatná zelená linka SFŽP ČR 800 260 500, a to v pracovních dnech od 7.30 do 16.00 hodin. Konzultace s odborníky SFŽP ČR ohledně žádostí a dotačních projektů doporučujeme i nadále realizovat především telefonicky či e-mailem, případnou osobní schůzku je nutné předem domluvit. ●

▶ Filmový dokument představuje klimatická opatření

Informačně-osvětový dokument Česko chrání klima představuje pestrou škálu klimatických opatření realizovaných městy, podniky, neziskovými organizacemi, ale i jednotlivci a skupinami dobrovolníků.

Vznikl v rámci projektu, který byl podpořen z Národního programu Životní prostředí. „V dokumentu jsme se pokusili zachytit co nejvíce příkladů klimatických opatření s velkým důrazem na to, aby pocházela z různých částí Česka a jejich iniciátorem byly různé subjekty. Také jsme se snažili o rovnováhu v zastoupení mezi ukázanými adaptacemi a mitigacemi, protože obě tyto skupiny řešení jsou potřeba a v ideálním případě se vzájemně doplňují,“ popsal záměry tvůrců režisér filmu a vedoucí projektu Daniel Tichý.

Představené příklady spadají tematicky například do oblasti energetických úspor, čisté mobility, využívání obnovitelných zdrojů či budování modro-zelené infrastruktury. „Výraznou pozornost a prostor jsme dali také opatřením, která pomáhají obnově tužské krajiny v tom ohledu, aby byla funkční, prístupná, pestrá a odolnější vůči dopadům klimatické změny,“ dodal Tichý.

Jedna ze samostatných obsahových částí dokumentu se věnuje i občanským iniciativám a aktivním jednotlivcům, kteří se zabývají ochranou klimatu. Film je volně přístupný prostřednictvím platformy YouTube a v plánu je jeho promítání ve školách. ●

▶ Hledá se obec pro Alej svobody

Brzy začne výsadbová sezóna. Iniciativa Sážíme budoucnost přichází se dvěma výzvami, které podpoří nové stromy.

První výzva se týká výsadby letošní Aleje svobody. Každý podzim vysazuje Nadace Partnerství nejméně 100 stromů na oslavu svobody a demokracie. Výsadba Aleje svobody je příležitostí pro obce, jak posílit místní komunitu a spolupráci, a pro místní, jak si vyzkoušet sázení stromů na vlastní kůži. Výzva se týká všech obcí, které dokážou zajistit vhodný pozemek pro výsadbu aleje o zhruba sto stromech a dokážou zajistit i následnou péči. Nadace Partnerství jako organizátor zajistí kvalitní sadební materiál, dopravu sazenic, odborný dohled při výsadbě i organizaci celé akce.

Druhá výzva je nově otevřený grantový program pro výsadby stromů určený obcím, školám, spolkům a sdružením. Ty mohou žádat u Nadace Partnerství o grant na podzimní výsadbu ve výši až 40 tisíc korun. Výzva letos poprvé zahrnuje i podporu odborného dohledu, následné péče a drobných opatření pro zlepšení biodiverzity. Program je tentokrát rozšířen nejen na projekty ve volné krajině, ale i na okrajové části obcí a měst.

Více informací najdete na www.sazime-budoucnost.cz nebo na webu Nadace Partnerství. ●

ECHO

Otevřela se informační centra národních parků a jeskyní

Pozorovat vlky, rysy nebo jeleny v šumavských výbězích je možné už od svátečního prodlouženého víkendu. Během května a června se pak postupně otevírají všechna informační a turistická centra v našich národních parcích, samozřejmě za dodržení protikoronavirových bezpečnostních opatření. „Na základě postupného rozvolňování preventivních opatření chystáme za rezort životního prostředí jistě vítané novinky. Národní parky i zpřístupněné jeskyně jsou připraveny postupně navracet svým návštěvníkům celou škálu služeb, na kterou jsou zvyklí, ovšem samozřejmě za dodržení hygienických standardů dneška, zaručujících maximální ochranu zdraví nás všech. Od turistů Ministerstvo životního prostředí očekává, že budou se stejnou vášní chránit přírodu, v nadsázce řečeno, i sami před sebou. Zprávy o lidmi způsobených požárech, rušení množících se vzácných a chráněných druhů nebo o odhozených odpadcích v přírodě jsou bohužel alarmující,“ říká ministr životního prostředí Richard Brabec.

Stáhněte si mobilní aplikaci, ochráníte raky

Mobilní aplikace Raci v ČR pomáhá mapovat výskyt původních i nepůvodních raků na našem území. Je určena pro telefony se systémem Android. Kromě samotné možnosti pořízení záznamu pozorování raků obsahuje například i klíč k určování u nás žijících druhů. Zaznamenaná hlášení následně pomáhají zejména v ochraně našich ohrožených původních druhů raků. Dozvíte se ale také informace o ochraně raka říčního a raka kamenáče, kteří jsou mimo jiné bezprostředně ohroženi račím morem. Mobilní aplikaci vyvinul Výzkumný ústav vodohospodářský T. G. Masaryka, v. v. i. (VÚV). Aplikace slouží všem zájemcům o ochranu našich původních raků. Uživatelé aplikace tak mohou k jejich ochraně přispět prostřednictvím zasílání hlášení o jejich výskytu. Součástí aplikace je klíč nezbytný k identifikaci jednotlivých druhů raků a dále i informace o ochraně raků či základní terminologii. Aplikaci Raci v ČR najdete v Google Play.

NORSKÉ FONDY NABÍDNOU FINANCE NA ODSTRANĚNÍ LÉČIV Z POVRCHOVÝCH VOD V ČR

S rozvojem našich znalostí v oblasti laboratorních metod byla prokázána přítomnost a zvyšující se koncentrace nových znečišťujících látek ve vodním prostředí. **Tyto vysoce perzistentní látky antropogenního původu, někdy také označované jako mikropolutanty, mohou být potenciálně škodlivé jak pro dotčené ekosystémy, tak pro lidský organismus.**



Foto: Zuzana Růžičková, AOPK ČR

MIKROPOLUTANTY JSOU NOVÝM FENOMÉNEM

Mikropolutanty jsou látky antropogenního původu, které se vyskytují v nízkých koncentracích ($\leq 100 \mu\text{g/l}$) ve vodách. Jejich složení zahrnuje širokou škálu chemických látek, jako jsou například léčiva, drogy, pesticidy, průmyslové látky, PCPs či steroidní hormony. Tyto látky a jejich metabolity mohou být potenciálně škodlivé nejen pro vodní organismy, ale pro všechny dotčené ekosystémy i člověka samotného.

Státní fond životního prostředí ČR se v rámci programu Životní prostředí, ekosystémy a změna klimatu, který získává prostředky z Norských fondů, rozhodl jednu z oblastí podpory věnovat právě této problematice. Na letošní rok chystá vyhlášení série dotačních výzev, která se zaměří na monitoring vybraných látek ve vodním prostředí a nově na znečištění povrchových vod zbytky léčiv.

Až stoprocentní podpora na odstranění farmak z vody

V současnosti připravuje Státní fond životního prostředí ČR tři dotační výzvy zaměřené na znečištění povrchových vod mikropolutanty, mezi něž patří právě zbytky léčiv a jejich metabolity.

„Výzkumy provedené na Fakultě rybářství a ochrany vod Jihočeské univerzity v Českých Budějovicích v nedávné době ukázaly, že zbytky léčiv ve vodách a jejich metabolity mohou mít negativní vliv na metabolismus a chování živočichů. Je proto třeba se tímto moderním fenoménem začít intenzivně zabývat. Náš program je jedním z prvních finančních nástrojů, které se zaměřují na hledání a podporu konkrétních opatření, jež bude možné v praxi využít ke snižování tohoto typu znečištění,“ vysvětluje tuto volbu Petr Valdman, ředitel Státního fondu životního prostředí ČR.

Podporu z programu Norských fondů bude možné získat konkrétně na zajištění

laboratorní infrastruktury a analytických metod pro identifikaci znečišťujících látek v souvislosti s monitoringem jakosti povrchových vod na našem území i na realizaci pilotních projektů na snižování farmaceutického znečištění povrchových vod. Program podpoří navíc osvětové akce a vzdělávací kampaně, které upozorní na problematiku ochrany vod v souvislosti s výskytem mikropolutantů, jako je například správné nakládání s léčivy.

Celková alokace pro tuto oblast podpory je 175 milionů korun, přičemž žadatelé z řad právnických osob mohou z programu pokrýt až 100% způsobilých výdajů projektu. Otevření dotačních výzev se předpokládá v druhé polovině roku 2020.

Program nabízí prostor pro mezinárodní spolupráci

V rámci programu Norských fondů je možné financovat také projekty mezinárodní

spolupráce mezi Českou republikou a Norskem. „Problematikou mikropolutantů se intenzivně zabývá také Norsko. Již při přípravě našeho programu jsme zaznamenali velký zájem o toto téma ze strany Norské environmentální agentury i dalších výzkumných institucí. Očekáváme proto v této oblasti podpory velký zájem o bilaterální projekty a rozvoj spolupráce mezi českými a norskými subjekty,“ říká Ivo Marcin, ředitel Odboru mezinárodních programů a fondů SFŽP ČR.

Podrobné informace o této oblasti podpory a připravovaných výzvách je možné nalézt v Manuálu pro oblast podpory: Snižování negativního vlivu lidské činnosti na kvalitu vod. Zveřejněn je na stránkách Státního fondu životního prostředí ČR v sekci Norské fondy (www.sfzp.cz). ●

PŘIPRAVOVANÉ VÝZVY Z NORSKÝCH FONDŮ

Zajištění infrastruktury a vhodných analytických metod pro identifikaci znečišťujících látek ve vodním prostředí

- celková alokace: 78 milionů Kč
- rozsah podpory: až 100%
- minimální a maximální výše podpory: 5 200 000 – 19 500 000 Kč

Realizace pilotních projektů pro snížení farmaceutického znečištění vodních toků

- celková alokace: 89 milionů Kč
- rozsah podpory: až 100%
- minimální a maximální výše podpory: 5 200 000 – 26 000 000 Kč

Zvyšování povědomí veřejnosti a budování kapacit v oblasti snižování znečišťujících látek ve vodním prostředí

- celková alokace: 7,8 milionu Kč
- rozsah podpory: až 90%
- minimální a maximální výše podpory: 130 000 – 1 300 000 Kč

* Pokud je příjemcem podpory nevládní nezisková organizace a sociální partner, je rozsah podpory vždy 90% z celkových způsobilých výdajů.

V Pačejově na Klatovsku opravili školku. Ze staré omšelé budovy udělali reprezentativní stavbu, která patří mezi nejhezčí v obci. A funguje ekologicky.

STARÁ ŠKOLKA PROKOUKLA A ŠETŘÍ ENERGII



Foto: archiv obce Pačejov



Foto: archiv obce Pačejov



Foto: archiv obce Pačejov

V Pačejově funguje školka už desítky let. Míří do ní nejen místní, děti se do ní sjíždějí i z okolních obcí. Podoba budovy se s dobou různě měnila. V osmdesátých letech vyrostla v rámci akce Z v obci nová školka, po desítkách let používání už ale zdaleka nedostačovala moderní standardům. Obec se proto rozhodla pro rozsáhlou rekonstrukci spojenou s energetickými úsporami. „Objekt už byl starý a takový dost ošuntělý a samozřejmě nesplňoval dnešní energetické parametry. A chtěli jsme mít hezčí školku. Tak jsme spojili příjemné s užitečným, připravili projekt a udělali rekonstrukci,“ popisuje starosta Pačejova Jan Vavříčka.

Školka stojí v části Pačejov-nádraží. Dřívě šedivý objekt září barvami a novotou. Budova dostala novou fasádu, střechu, okna, dveře a zateplení. Upravil se také vstup do budovy. „Zateplení nám přináší energetické úspory. A hlavně ten objekt vypadá úplně jinak a je jedním z nejhezčích v obci,“ říká starosta.

Projekt energetických úspor byl podpořen z dotace z Operačního programu Životní prostředí. Další dotaci využili na změnu vytápění. „Budovu jsme vytápěli kotle na tuhá paliva. Z komína se pořád čoudivo a přes zimu jsme museli zaměstnávat topiče. Udělali jsme projekt a požádali o dotaci. Tu jsme dostali a realizovali jsme vytápění tepelným čerpadlem,“ popisuje další energetickou a ekologickou inovaci starosta.

Vylepšení si pochvaluje nejen on, ale i děti, učitelky a rodiče. Kromě budov se revitalizace dočkala i školní zahrada. V areálu školy je nově vybudované moderní dopravní hřiště. U vchodu přivítá návštěvníky krásný pocitový chodník, který byl vytvořen svépomocí a za pomoci rodičů dětí.

V Pačejově se v budoucnu pustí i do dalších budov. Podle starosty jsou připraveny dva projekty. Jedním je bytový dům, druhým budova obecního úřadu, ve které je

také patnáct bytů s pečovatelskou službou či pošta. Projekty jsou připraveny a připravuje se žádost o dotaci. ●

O OBCI

První zmínka o vsi je datována rokem 1227. Ve středověku zde stávala tvrz, jejíž pozůstatky se dochovaly v areálu budov bývalého panského dvora, lidově nazývaného Zámeček. Nejvýznamnější památkou v Pačejově je kostel sv. Panny Marie Sněžné, do současné podoby byl přestavěn v roce 1871. Pačejov leží na trase mezi Horažďovicemi a Nepomukem, žije v něm přibližně 800 obyvatel, má pět místních částí. V loňském roce obec získala titul Vesnice Plzeňského kraje.

Zdroj: www.pacejov.cz

AKTUÁLNÍ VÝZVY NÁRODNÍHO PROGRAMU ŽIVOTNÍ PROSTŘEDÍ

<p>Ekologická likvidace autovraků Příjem žádostí: od 4. 1. do 31. 3. 2021, od 3. 1. do 31. 3. 2022 Alokace: 50 000 000 Kč</p>	<p>Výzva č. 13/2019 poskytuje 50 milionů korun na ekologické zpracování autovraků. Žádosti o podporu mohou podávat právnické a fyzické osoby, které mají oprávnění podnikat v oboru nakládání s nebezpečnými odpady a mají souhlas k provozování autovrakoviště. Žádosti o dotaci za komodity odevzdané v roce 2020 začne Státní fond životního prostředí ČR přijímat začátkem roku 2021. Dotace je určena na kompletní zpracování autovraků, respektive zpracování odpadů (komodit) z těchto autovraků.</p>
<p>Domovní čistírny odpadních vod Ukončení příjmu žádostí: 30. 6. 2021, nejpozději však do vyčerpání alokace Alokace: 200 000 000 Kč</p>	<p>Výzva č. 12/2019 je určena na zlepšení čištění splaškových vod pomocí domovních čistíren pro oblasti, kde není z technického či ekonomického hlediska možnost připojení nemovitostí ke stokové síti zakončené ČOV. Dotaci je možné získat na vybudování soustavy domovních čistíren odpadních vod do kapacity 50 ekvivalentních obyvatel. Příspěvek se vztahuje pouze na čistírny u budov využívaných k trvalému bydlení a na budovy ve vlastnictví obce. Soustava musí zároveň odkanalizovat minimálně 30 procent z celkového počtu obyvatel v dané části obce či města.</p>
<p>Alternativní pohony Ukončení příjmu žádostí: 31. 10. 2020, nejpozději však do vyčerpání alokace Alokace: 100 000 000 Kč</p>	<p>Výzva č. 11/2019 nabízí dotace na vozidla s nízkými nebo nulovými emisemi. Spolu s vozidly na alternativní pohon jsou podporovány i dobíjecí stanice. Peníze je možné získat na nákup nových vozidel či pronájem vozidel formou operativního leasingu na tyto alternativní pohony CNG, plug-in hybrid (PHEV), hybrid (FHEV), elektromobil. Technickou specifikaci najdete v rozšířeném textu výzvy, žadateli mohou být subjekty především z veřejné sféry.</p>
<p>Nadlimitní čištění komunikací Ukončení příjmu žádostí: 30. 6. 2020 Alokace: 50 000 000 Kč</p>	<p>Výzva č. 10/2019 se zaměřuje na snížení prašnosti a zvýšení kvality ovzduší v oblastech zatížených zhoršenou kvalitou ovzduší, vysokou intenzitou dopravy a koncentrací obyvatel. Peníze pomohou zvýšit frekvenci a rozsah čištění ulic a současně zaplatí monitoring, který bude sledovat vliv zvýšené frekvence čištění komunikací na koncentraci prachových částic v ovzduší. Žádat mohou statutární města a kraje podle podmínek uvedených v příloze výzvy.</p>
<p>Výsadba stromů Ukončení příjmu žádostí: 31. 8. 2020, nejpozději však do vyčerpání alokace Alokace: 200 000 000 Kč</p>	<p>Výzva č. 9/2019 je novým dotačním programem na podporu komunitní výsadby listnatých stromů na veřejných prostranstvích. Získat dotaci až 250 tisíc korun, zasadit stromy a zapojit se do celonárodní iniciativy Sázíme budoucnost může prakticky každý. Příspěvek je určen k úhradě sazenic, potřebného materiálu i následné péče o stromy. Žádat mohou všechny subjekty s prokazatelným vztahem k místu realizace projektu s výjimkou politických stran a hnutí.</p>
<p>Průzkum, posílení a budování zdrojů pitné vody Ukončení příjmu žádostí: 18. 12. 2020, nejpozději však do vyčerpání alokace Alokace: 600 000 000 Kč</p>	<p>Výzva č. 2/2018 se zaměřuje na zlepšení zásobování pitnou vodou a vyhledávání nových zdrojů vody pro zásobování obyvatelstva pitnou vodou v odpovídající kvalitě. Do podporovaných projektů patří realizace nových nebo regenerace stávajících zdrojů vody pro zásobování obyvatelstva pitnou vodou, stavba, zkapacitnění, případně rekonstrukce nefunkčních přivaděčů pitné vody a realizace průzkumných vrtů za účelem vyhledání zdrojů pitné vody pro zásobování obyvatelstva.</p>

VÝZVA PRODLOUŽENA

AKTUÁLNÍ VÝZVY NÁRODNÍHO PROGRAMU ŽIVOTNÍ PROSTŘEDÍ

<p>Dešťovka Ukončení příjmu žádostí: do vyčerpání alokace Alokace: 440 000 000 Kč</p>	<p>Výzva č. 12/2017 podporuje udržitelné a efektivní hospodaření s vodou v obcích. Motivuje vlastníky a stavebníky obytných domů k udržitelnému a efektivnímu hospodaření s vodou a snižuje tak množství pitné vody odebrané z povrchových a podzemních zdrojů. Výzva je pokračováním úspěšného programu Dešťovka. O peníze je možné žádat na systémy, které využívají srážkovou vodu pro zalévání zahrady, na splachování toalet, případně na takové systémy, které budou recyklovat odpadní vodu. Výzva je určena pro majitele domů.</p>
<p>Likvidace akutních zátěží Kontinuální výzva Ukončení příjmu žádostí: 31. 12. 2020, nejpozději však do vyčerpání alokace Alokace: 100 000 000 Kč</p>	<p>Výzva č. 3/2017 podporuje odstraňování akutních ekologických zátěží s neznámým původcem. Platí to zejména pro místa v bývalých továrních areálech či opuštěných průmyslových skladech, jejichž majitel je neznámý nebo se k areálu nehlásí. O dotaci mohou žádat kraje, obce s rozšířenou působností i obce, které na svém území mají sklad či skládku nebezpečného odpadu.</p>
<p>Územní studie krajiny Ukončení příjmu žádostí: 31. 12. 2023, nejpozději však do vyčerpání alokace Alokace: 35 000 000 Kč</p>	<p>Výzva č. 14/2016 nabízí obcím kofinancování ve výši 10 procent na projekty územních studií krajiny podpořených z Integrovaného regionálního operačního programu (IROP) v gesci Ministerstva pro místní rozvoj. Podmínkou získání dotace je vydané rozhodnutí o poskytnutí finanční podpory v IROPu, konkrétně v prioritní ose 3 operačního programu, určené na územní studie krajiny. O dotaci mohou žádat obce s rozšířenou působností.</p>

PŘEHLED PLÁNOVANÝCH VÝZEV

Podporovaná aktivita	Přepokládaná alokace (mil. Kč)	Předpokládaný termín vyhlášení
Prioritní téma: Životní prostředí v sídlech a lidské zdraví		
Sanace havarijních stavů a nelegálních skladů odpadů	200	2Q 2020
Udržitelná doprava – vozidla s alternativním pohonem	100	4Q 2020
Obce v národních parcích	100	3Q 2020
Světelné znečištění	30	3Q 2020
Pakt starostů a primátorů pro klima a energii	5	4Q 2020
Ostatní podporované aktivity		
Podpora environmentálního vzdělávání, výchovy a osvěty – Pilíře EVVO	40	4Q 2020
Podpora environmentálního vzdělávání, výchovy a osvěty – Národní síť EVVO	15	2Q 2020
Výkupy pozemků ve zvláště chráněných územích	50	2Q 2020
Projektová příprava pro projekty OPŽP zaměřené na dopady sucha	500*	2020

* Uvedená výše alokace je pouze indikativní, konečná výše bude stanovena před vyhlášením konkrétní výzvy.

► PROJEKT NA PODPORU BIODIVERZITY V JIHOZÁPADNÍCH ČECHÁCH PŘINESL LEPŠÍ HNÍZDNÍ MOŽNOSTI PRO LEDŇÁČKA A SKORCE



Foto: Nepomucký ornitologický spolek



Foto: Nepomucký ornitologický spolek

PROJEKT V ČÍSLECH

Celkové způsobilé výdaje
584 190 Kč

Celková schválená podpora
525 771 Kč



Foto: Nepomucký ornitologický spolek



Foto: Nepomucký ornitologický spolek

Nepomucký ornitologický spolek se zabývá ochranou a výzkumem přírody a krajiny, zejména ptáků. Před několika lety se jim díky podpoře z OPŽP podařilo v jihozápadních Čechách připravit lepší hnízdní podmínky pro ledňáčka říčního a skorce vodního.

V roce 2002 postihly celou naši zemi povodně, které kromě materiálních škod významně ovlivnily i vodní toky. „Přes všechna negativa tyto povodně přinesly i něco pozitivního a tím byl vznik obrovského množství břehových nátrží, které k hnízdění potřebuje ohrožený druh ptáka ledňáček říční,“ říká Václav Kovář. „I díky tomu začala růst hnízdní populace tohoto druhu,“ dodává.

Bohužel pro ledňáčka ale o břehové nátrže nestáli majitelé pobřežních pozemků a správci vodních toků, a proto začali jednotlivé nátrže postupně zasypávat lomovým kamenem, aby je stabilizovali. Další nátrže

prošly přirozenou erozí a sukcesí a zarostly břehovými porosty.

Během několika let po tehdejších povodních tak většina těchto lokalit zanikla, ledňáčci opět ztratili svá hnízdiště a zůstali jen na nejstabilnějších lokalitách. „Naše organizace se mapováním hnízdního rozšíření ledňáčka v jihozápadních Čechách věnovala dlouhá léta, a tak jsme se rozhodli, že mu trochu pomůžeme,“ vypráví Václav Kovář. V roce 2009 se do toho s Nepomuckým ornitologickým spolkem pustili a začali připravovat projekt, který měl ledňáčkům připravit lepší podmínky k hnízdění.

Projekt Alcedo

Výzkumu a monitoringu populací ledňáčka říčního a skorce vodního v jihozápadních Čechách se Nepomucký ornitologický spolek věnuje už od roku 2004 v rámci jiného projektu. „Jeho cílem je mít stále aktuální přehled o silně kolísající populaci ledňáček říčních a skorců vodních ve sledované oblasti,“ přibližuje Václav Kovář projekt Alcedo. „Máme přehled o hnízdištích obou druhů, a tak je můžeme účinněji chránit před zničením při úpravách vodních toků, neboť průběžně poskytujeme správcům vodních toků získaná data.“

► Ledňáček říční je jedním z našich nejpůvabnějších ptáků

Ledňáček je velmi výrazně zbarvený pták s oranžovým břichem a modrým hřbetem, křídly a temenem. Výrazným znakem je také jeho nápadně dlouhý zašpičatělý zobák. Pro krásné pestré zbarvení se ledňáčkovi přezdívá „létající drahokam“.

Obývá celou Evropu od Španělska až na sever po Skotsko a Skandinávii, ale s výjimkou Islandu, zato na něj můžeme narazit i v severní Africe. Jeho rozšíření pokračuje na východ až k Japonsku nebo na jihu k Šalamounovým ostrovům.

Ledňáček žije po většinu roku samotářsky a nesmlouvavě si střeží své teritorium. Na hnízdišti vyžaduje klidné, čisté a na ryby bohaté vody s dostatkem míst, na nichž může sedět jako na čekané, a svislou písečnou, sprašovou nebo rašelinovou stěnu, do níž si vyhrabává hnízdní noru. Protože ve střední Evropě jsou řeky na mnoha místech silně znečištěny odpady či v důsledku jejich regulací mizí vhodné potravní biotopy i vhodné stěny pro hnízdění ledňáčeků, jejich stavy neustále klesají. Protože se však ledňáčci za příhodných podmínek silně rozmnožují, mohou se ztráty během několika let nahradit, pokud k tomu mají vhodné podmínky.

Ledňáčci se živí zejména menšími rybami do velikosti 12 cm: vrnkami, pstruhy, štikami, tloušti a jinými kaprovitými rybami. Kromě ryb požírají i obojživelníky, hmyz a korýše. Ledňáček ztrácí rychlým létáním hodně energie, denně proto musí spořádat takové množství potravy, které se vyrovná celým 60 % jeho celkové hmotnosti. Na kořist většinou číhá vsedě na větvi visící nad vodou a v případě, že se v okolí žádné vhodné větve nenacházejí, vyhlíží ji za třepotavého letu nad hladinou. Pokud kořist spatří, vrhá se rychlým střemhlavým letem pod vodní hladinu, uchopí ji do zobáku a poté se vrací na svou pozorovatelnou. Pod vodou má oči otevřené, ale chráněné jemnou blankou, kvůli které nevidí a spoléhá se pouze na dotek. Ulovenou potravu následně zabije údery o větve a polyká ji hlavou napřed, aby se neporanil o rybí šupiny a ploutve. Při lovu se může potopit i jeden metr pod vodní hladinu, ale jeho úspěšnost je velmi nízká: jen přibližně každý desátý pokus je úspěšný. Nestravitelných zbytků, jako jsou kosti,



Foto: ©Artushfoto/Fotky@Foto

se několikrát denně zbavuje v podobě malých šedých vývržků.

Ryby je možné lovit po celý rok, a tak ledňáček začíná hnízdit velmi brzy, někdy už v dubnu. Doba pro hnízdění je vždy zvolena tak, aby po vylíhnutí mláďat byl ve vodě do-

statek ryblího potěru. Nejradiji obsazuje své loňské hnízdní dutiny a v případě, že to není možné, začne párek ledňáčeků za třepotavého letu odklovávat částky země, později zem vyklouvají zobákem a vyhrabávají tak, aby hnízdící pták bez potíží viděl ven. V jedné snůšce bývá 6–7 vajíček na vyhrabané zemi, časem se však vytvoří práškovitá podložka z rybních šupinek a kostiček, které ptáci vyvrhují jako vývržky. Na vejcích sedí oba rodiče 18–21 dnů. Zpočátku krmí mláďata rybkami dlouhými asi jeden centimetr, později i rybkami až osmicentimetrovými. Mladí ledňáčci vylétují po 23–27 dnech. Zpočátku se ještě nedovedou vrhat za potravou do vody a rodiče je ještě nějaký čas musejí krmít. Jakmile se osamostatní, rozletí se. Rodiče pak nezřídka hnízdí ještě podruhé, a bylo pozorováno dokonce i trojí hnízdění v roce. ●

Nepomucký ornitologický spolek je nevládní nezisková organizace. Byl založen v roce 2001 jako čistě ornitologická organizace. Dnes je sice velká část aktivit spolku spjata s ornitologií, ale zabývají se též ochranou ostatních živočichů a rostlin, zejména však ochranou jejich biotopů.



Foto: Nepomucký ornitologický spolek

UMĚLÉ HLOUBENÍ strmých břehů u vodních ploch napomáhá k zvýšení počtu hnízdicích ptáků.

► Navíc se účastníme správních řízení, která se týkají zásahů do vodních toků.“ V hnízdním období pak sledují hnízdní úspěšnost a provádějí kroužkování hnízdních párů a jejich mláďat. „Následně díky našim odchytům a zpětným hlášením zjišťujeme podrobnosti z jejich života. Sledujeme i etologii těchto druhů, potravu a další podrobnosti jejich života,“ popisuje Václav Kovář.

Projekt zrealizovali sami členové spolku

Na projektu zlepšení hnízdních podmínek pro ledňáčky a skorce, který spolek realizoval v roce 2009, se podílelo několik jeho členů. Nejdříve strávili obrovské množství času objížděním vytipovaných lokalit, ručně šetrně obnovovali břehové nátrže například tím, že odstraňovali osypové kužele, vegetaci a podobně. „Na několika místech jsme nainstalovali budky pro ledňáčky a polobudky pro skorce,“ vypráví Václav Kovář. Z těchto podkladů pak ve spolku vycházeli při přípravě projektu.

Samotná realizace projektu trvala zhruba jeden rok. V jejím rámci členové spolku objížděli jednotlivé lokality a upravovali je. Umělé nory a úpravy břehů prováděli



Foto: Joefrei

v oblasti jihozápadních Čech na vodních tocích Úhlavě, Úslavě a jejich přítocích i na částech řek Mže, Radbuzy, Berounky i Otavy a jejich přítoků – Lomnice a Březového potoka. „Celkem šlo o 615 kilometrů vodních toků. Úpravy jsme na těchto tocích prováděli na více než padesáti lokalitách, tedy v průměru na každých dvanácti kilometrech toku,“ upřesňuje Václav Kovář.

Cesta k uskutečnění projektu byla trnitá

Samotné zpracování žádosti o dotaci bylo podle slov Václava Kováře poměrně intuitivní, nejnáročnější bylo dát dohromady veškeré podklady a přílohy. „Ne vše se nám podařilo včas získat, a tak se před samotným podáním projektu dělaly ještě úpravy a některé lokality se z projektu na poslední chvíli vyřazovaly,“ vzpomíná. „Museli jsme doložit souhlasy správců vodních toků, což byla sranda. Daleko horší bylo získat souhlasy vlastníků pozemků,“ popisuje. V případě, že byl majitelem stát a právo hospodařit měl správce toku – Povodí Vltavy nebo tehdejší jednotlivé zemědělské a vodohospodářské správy – nebylo těžké souhlas získat. „V případě, že byl vlastníkem stát a správcem například Úřad pro zastupování státu ve věcech majetkových, docházelo k převodům správcovství na Povodí Vltavy. To byl zdoluhavý proces, a než povodí získalo pozemky do své správy, bylo pozdě na to, aby byly začleněny do projektu,“ vysvětluje administrativní

komplikace procesu podávání žádosti o dotaci předseda Nepomuckého ornitologického spolku Václav Kovář.

Samotná administrace od podání žádosti do zahájení realizace nakonec trvala téměř rok. Předchozí zkušenosti s žádáním o dotaci neměli před projektem ve spolku příliš velké. „Předtím jsme žádali maximálně o malé granty z prostředků kraje a podobně. Toto byla naše první větší akce a spolu s projektem Revitalizace sídelní zeleně v Nepomuku to byly naše dva první projekty podané do OPŽP. Srovnávat náročnost přípravy žádosti o dotaci z OPŽP a z Plzeňského kraje samozřejmě nelze,“ konstatuje. Spolupráce se všemi, kdo se na projektu podíleli, byla ale podle jeho slov dobrá.

Ledňáčky i skorci mohou hnízdit na více místech

Hlavním přínosem projektu bylo podle Václava Kováře to, co ve spolku čekali: zvýšení hnízdních možností pro ledňáčky říční a skorce vodní. „Ptáci toho následně využili a tím došlo ke zvýšení početnosti těchto druhů ve sledované oblasti,“ hodnotí Václav Kovář přínos projektu několik let poté, co se uskutečnil. „Správcí vodních toků díky projektu získali ucelený přehled těchto lokalit a při případných úpravách vodních toků pak měli dopředu představu o možné kolizi s hnízdišti těchto ptáků,“ připomíná.

Podklady získaly i jednotlivé odbory životního prostředí v dotčených obcích s rozšířenou působností, které se v případě zásahů do vodních toků a úprav břehů vyjadřovaly a tyto akce povolovaly.

Aktuálně nemají v Nepomuckém ornitologickém spolku v plánu žádat o žádnou další dotaci z OPŽP, a to především proto, že administrativa kolem podání žádosti se z jejich pohledu příliš zkomplikovala. Zpracování všech náležitostí vyžaduje podle předsedy spolku Václava Kováře tak enormní úsilí, že se jim to u projektů v hodnotě „pouhých“ stovek tisíc nevyplatí. Ekonomický smysl to podle něho má u projektů v řádech milionů a výše. ●

Skorec vodní je mezi naším ptactvem opravdová zvláštnost



Foto: ©Utopia_88/Fotky&Foto

Skorec vodní je nápadným a nezaměnitelným druhem. Dosahuje přibližně velikosti kosa, má kaštanově hnědou hlavu, tmavohnědě zbarvený vrch a rezavohnědý spodek těla, na kterém vyniká velká bílá náprsenka. Nejraději přebývá u prudce tekoucích horských potoků.

Skorci přeletují velmi rychle, přímočaře a často těsně nad vodní hladinou, posedávají na kamenech uprostřed řek a potoků. Především se však neúnavně vrhají do tekoucí vody a po chvíli vyletují o řádný kus níže po proudu. Vše bez ohledu na roční období – od jara do zimy, kdy přesuny skorců ve vodě pod ledem působí na pozorovatele obzvláště působivě. Schopnost potápět se je mezi pěvci ojedinělá.

„Skorce dlužno považovat za opravdovou zvláštnost mezi naším ptactvem, neboť spojuje v sobě vlastnosti pěvců s dokonalými potápěči. Ano, on ještě tyto předčív v obratnosti, lehce plove, běhá a lítá pod vodou, nejen klidnou, nýbrž i bystrě tekoucí, bouřlivě proudící vodou horských bystrin. Proto zasluhuje obdivu, že bez potřebných pomůcek, to jest bez blan plovacích, tak lehce a hbitě plove. [...] Zpěv u skorce hraje zcela zvláštní a vynikající roli; zpívá si totiž při všem, cokoli dělá. V noci za úplné tmy si často propěvuje tichounce jako ‚ze spaní‘ jednotlivé strofy svojí písně. Zpívá koupaje se, zpívá při okřínu se žírem, se zpěvem ‚na rtech‘ vrhá se v boj se sobě rovným, zpíváje odbývá svou tolettu a za zpěvu loučí se se světem.“ (Karel Kněžourek: Velký přírodopis ptáků, 1910)

Skorci mají velmi husté peří, které zajišťuje tepelnou izolaci těla při potápění v ledové vodě i při postávání na sněhu za velmi nízkých teplot. Peří je navíc „nepromokavé“, pravidelně promazávané tukem z velké žlázy při koření ocasu, takže voda se z něj skutálí hned po vymoření.

V hluboké vodě plavou skorci s pomocí křídel a nohou, po dně vodních toků jsou schopni i chodit. Potápějí se již od 28. dne života, bez problémů dosáhnou hloubky

130 (maximálně 150) centimetrů a výjimečně mohou pod vodou vydržet až 30 vteřin.

Hnízdo skorců připomíná mechovou kouli s bočním vletovým otvorem. Skorci si stavějí svá hnízda na břehových skalách podél vodních toků, v březích mezi kameny nebo kořeny stromů, běžně i na různých stavbách doprovázejících vodní toky.

Časté je hnízdění v polobudkách nebo na umělých podložkách umístovaných nejčastěji pod mosty nebo na břehovou regulaci. Oblíbeným prostředím, kde se skorcům daří, jsou rychle tekoucí čisté vodní toky bohaté na kyslík, takové, které mají kamenné dno a přirozené břehy. Dává přednost vyšším polohám a většinou schází v nížinách podél Labe a Vltavy či v rybníčních oblastech jižních Čech a jižní Moravy.

Mláďata krmí oba rodiče, ale jejich podíl nemusí být vyrovnaný. V průměru jsou mláďata krmena 8–17krát za hodinu a 300–600krát za den.

Během dne stráví skorci přibližně polovinu času sběrem potravy, které zkonsumují až 80 gramů denně. Potápějí se až 12krát za minutu a ve vodě tráví 2–7 vteřin.

Kroužkování prozradilo, že skorci jsou peciválové. V České republice jsou ptáci kroužkování více než 70 let. Za tuto dobu bylo odchyceno téměř 15 000 skorců. Každý dvacátý z nich (5,3 %) byl znovu kontrolován, v dřívější většině (93 % případů) na stejném místě.

Skorce vodního nejvíce ohrožuje změna či úplná likvidace vhodného hnízdního prostředí. Důsledkem regulace vodních toků, budování zavlažovacích systémů nebo vodních elektráren je často výrazně zpomalení rychlosti proudění nebo až dramatický pokles přítoku vody říčním korytem. Podobný vliv má i velkoplošné odlesňování na březích toků. Vážným nebezpečím je také znečištění vody, následované snížením potravní nabídky. ●

ECHO

Pět stovek nových kompostérů pro Jablonec

Jablonec nad Nisou žádá o evropskou dotaci z Operačního programu Životní prostředí na pořízení 500 kompostérů v celkové hodnotě 1,8 milionu korun. V případě úspěchu by město mohlo získat 1,6 milionu korun, ze svého rozpočtu by se podílelo 277 tisíc korunami. Díky podobnému projektu – Kompostéry pro občany města Jablonec nad Nisou – pořídilo město už před dvěma lety 1 200 domácích kompostérů a štěpkovač dřevní hmoty. „Kompostéry byly občanům zapůjčeny na základě smlouvy o výpůjčce na minimální dobu pěti let, jakmile skončí udržitelnost dotačního projektu, přejdou do jejich vlastnictví,“ říká vedoucí oddělení dotací Iveta Habadová s tím, že zájem byl tehdy tak velký, že město připravilo jeho pokračování. „V případě přidělení dotace proběhne jeho realizace v roce 2021.“ Celkem by se mělo jednat o 500 kompostérů, z nichž 300 bude o objemu 1 000 litrů a 200 o objemu 600 litrů. „Ve spolupráci s oddělením školství byly osloveny i mateřské a základní školy, z nichž některé projevíly zájem,“ dodává Habadová.

MŽP prodlužuje lhůty národní výzvy programu LIFE

V reakci na aktuální opatření programu LIFE oznámená Evropskou komisí posouvá MŽP termíny uzávěrky pro předkládání žádostí do národní výzvy programu LIFE. Prodloužení lhůt usnadní žadatelům přístup k dotačnímu programu v situaci trvajícího nouzového stavu. Evropská komise vyhlásila 2. dubna 2020 řádnou výzvu pro předkládání návrhů projektů pro rok 2020 v rámci programu LIFE. Zároveň přijala opatření, která mají žadatelům umožnit přípravu a předkládání žádostí v době omezení souvisejících s celosvětovou pandemií nemoci covid-19, a to včetně prodloužení závazných lhůt. Proti původnímu návrhu byly termíny uzávěrky pro předkládání žádostí do podprogramu Životní prostředí i podprogramu Klima prodlouženy asi o tři týdny. MŽP se rozhodlo přizpůsobit průběh národní výzvy a přiměřeně prodloužit lhůty pro podání návrhů. Zájemci o účast v programu tak získají čas na přípravu žádosti a mohou reagovat na programové změny přijaté na evropské úrovni.

V ornitologii spolek věnuje velkou část času dlouhodobému monitoringu vybraných druhů ptáků v jihozápadních Čechách a pokrývá prakticky celý okres Plzeň-jih, většinu okresu Klatovy a přilehlou část okresu Strakonice na Blatensku a Strakonicku. Okrajově zasahují i do dalších okresů.

Pro zájemce o dotace z Operačního programu Životní prostředí je na Call centru SFŽP ČR zřízena bezplatná Zelená linka 800 260 500.

Profesionálně vyškolení pracovníci rádi žadatelům při řešení možných nejasností ohledně zpracování a podávání žádostí. Na níže uvedené otázky odpovídala vedoucí oddělení Call centra SFŽP ČR Jana Tlustá a Elena Bočevová z Agentury ochrany přírody a krajiny ČR.

ČISTOTA VODY



KVALITA OVZDUŠÍ



ZPRACOVÁNÍ ODPADU



OCHRANA PŘÍRODY



ENERGETICKÉ ÚSPORY



Prioritní osa 1, specifický cíl 1.3

Prosím o základní informaci ke 144. výzvě OPŽP a podporované aktivitě 1.3.2 – Hospodaření se srážkovými vodami v intravilánu. Plánujeme v obci rozsáhlejší úpravy veřejných prostor, kam by spadaly také nové využívané plochy, jež bychom chtěli upravit jako propustné. Proto nás zajímá, jaká je v tomto případě výše dotace. Mohli bychom v žádosti kombinovat obě nabízené varianty, tedy také úpravu dosud nepropustných povrchů s povrchy novými? Trochu jsme se snažili nastudovat zveřejněné informace a pravidla, ale nemáme s dotacemi příliš zkušeností, a tak to pro nás není úplně jednoduché.

Ano, popisovaný projektový námět by mohl spadat do nabídky programu OPŽP, kde lze v rámci prioritní osy 1 a aktivity 1.3.2 podporovat výměnu nepropustných povrchů či také ve vaší obci plánované budování nových propustných povrchů. Co se týká výše dotace, pro nově budované propustné zpevněné povrchy je poskytována ve výši 30% z celkových způsobilých výdajů. Můžete podat komplexnější žádost. Pokud v ní bude pouze popsána kombinace aktivit, může být část realizace pro výměnu nepropustných povrchů podpořena až 85% a část realizace zaměřená na nově budované povrchy 30% dotací. Výsledná dotace v rámci řešené kombinované žádosti je vždy výsledkem výpočtu váženého průměru. Přímo u aktuální výzvy číslo 144 je k tomuto tématu zveřejněn podklad s názvem Určení výše podpory u kombinovaných projektů – SC 1.3.

Obecně musí žadatelé či jimi pověřeni zpracovatelé při přípravě žádosti vycházet z textu Pravidel pro žadatele a příjemce podpory v Operačním programu Životní prostředí pro období 2014–2020 (tzv. PrŽaP), výzva jen upřesňuje tam popsané výchozí podmínky. Příloha č. 1 tohoto dokumentu přináší kompletní přehled podkladů povinně přikládávaných k žádostem. Je v ní dělení podle jednotlivých prioritních os a specifických cílů, přičemž u opatření v rámci aktivity 1.3.2 se mezi těmito dokumenty vyžaduje také geo-

logické posouzení vlivu navrženého opatření, jestliže bude srážková voda zasakována. Pro opatření budování nových propustných zpevněných povrchů je geologické posouzení vyžadováno také.

Více viz text PrŽaP. Tento dokument je zveřejněn na adrese <https://www.opzp.cz/dokumenty/>, k dotčenému tématu primárně kap. B.6.1.3 a zde uvedená související kritéria přijatelnosti.

Prioritní osa 4

Součástí každé žádosti do PO 4 je kumulativní rozpočet projektu zpracovaný dle závazného vzoru. Jak si poradit s jeho vyplněním?

Kumulativní rozpočet (KR) slouží pro zadávání a kontrolu údajů pro elektronické podání žádosti a kontrolu splnění stanovených limitů výdajů. Obsahuje identifikační informace k žádosti a přehledný rozpis nákladů projektu. Jeho vyplnění a přiložení k žádosti je povinné.

Vzor mimo jiné obsahuje informace k vyplnění jednotlivých buněk a pomocné vzorce, které slouží zejména ke správnému nastavení způsobilých výdajů omezených limity.

Do jednotlivých sloupců se vyplňují náklady: cena bez DPH, sazba DPH, cena včetně DPH, způsobilé výdaje a nezpůsobilé výdaje. Součet způsobilých a nezpůsobilých výdajů se musí vždy rovnat ceně včetně DPH. DPH žadatel zahrne do způsobilých nebo nezpůsobilých výdajů podle instrukcí uvedených v Pravidlech pro žadatele a příjemce podpory. Obecně platí, že pokud má žadatel nárok na odpočet DPH pro činnost obsaženou v projektu, je pro něj DPH nezpůsobilým výdajem a částku připadající na DPH zadá mezi nezpůsobilé výdaje. Častá chyba je, že žadatel DPH v KR správně nezohlední.

Řádky v KR představují náklady na realizaci, projektovou přípravu a povinnou publicitu. Pod realizací patří přímé realizační výdaje a základem pro jejich správné vyplnění je položkový rozpočet projektu. Nejsložitější vyplňování je v rámci specifického

cíle 4.4 (zeleň v sídlech), kde se u přímých realizačních výdajů vyskytuje mnoho limitů pro jejich způsobilost. Proto jsou přímé realizační výdaje v KR rozděleny ještě na podúrovně, tj. další řádky. Tyto řádky nijak nevstupují do celkových součtů, slouží pouze pro vysvětlení přímých realizačních výdajů a kontrolu. Základem pro výpočet limitů je řádek realizace zeleně (součástí je i výsadba a ošetření dřevin) a samostatný řádek výsadba a ošetření dřevin. Jako první se vyplní právě řádek výsadba a ošetření dřevin, který obsahuje náklady na výsadbu stromů a keřů, dokončovací a rozvojovou péči, arboristické řezy apod. a slouží pro výpočet způsobilých výdajů na trávníky a trvalkové záhony. Po vyplnění řádků trávníky a trvalkové záhony se vyplní řádek realizace zeleně, který obsahuje náklady na výsadbu a ošetření dřevin, trávníky, trvalkové záhony, kácení a nektarodárná/pylodárná travobylinná společenství (poslední dvě nemají v KR vlastní řádek, je proto nutné přičíst je mimo KR). Řádek realizace zeleně je základem pro výpočet terénních úprav, pro přeměnu nepropustných ploch a pěšin, mobiliář, vodní prvky, samostatně tam přičíst doplňkové prvky pro biodiverzitu (např. ptačí budky) nebo náklady na studii systému sídelní zeleně (v rámci 115. výzvy).

Přímé realizační výdaje pak slouží pro výpočet limitů projektové přípravy. Procento způsobilé částky pro projektovou přípravu je potřeba nastavit v levém horním rohu. Způsobilé jsou částky na jednotlivé aktivity jen do výše limitu, a to včetně DPH, pokud je způsobilé. Stejně tak se i do základu pro výpočet limitů započítává způsobilé DPH.

Kumulativní rozpočet obsahuje návodné komentáře k vyplnění. Pokud se i přesto objeví chyby, může je žadatel opravit na zá-

kladě výzvy hodnotitele v rámci kontroly formálních náležitostí nebo přijatelnosti.

Zadávání veřejných zakázek

Mám na vás otázku ve věci veřejných zakázek u akcí, které jsou dotovány z OPŽP. V dokumentu Pokyny pro zadávání veřejných zakázek v OPŽP 2014–2020 je uvedeno, že „žadatelé o podporu / příjemci podpory nejsou povinni postupy upravenými ve 2. části těchto Pokynů zadávat zakázky malého rozsahu, jejichž předpokládaná hodnota je nižší než 500 000 Kč bez DPH. Žadatelé přesto musí upravenými dle odst. 2.1, kde je mimo jiné uvedeno, že zadavatel nastaví parametry výběrového řízení“. Mám tomu rozumět tak, že i při zadávání veřejné zakázky malého rozsahu, jejíž hodnota je nižší než 500 000 Kč bez DPH, je zadavatel povinen zakázku zadat ve výběrovém řízení, nikoli např. postupem přímého zadání či zadání na základě marketingového průzkumu? Prosím o objasnění, abychom neudělali nějakou chybu.

Dle bodu 1.2.2 písm. a) Pokynů pro zadávání veřejných zakázek OPŽP 2014–2020 (dále jen „Pokyny OPŽP“) nejsou žadatelé o podporu / příjemci podpory v takovém při-

padě povinni zadat zakázku ve výběrovém řízení. Stále jsou však povinni dodržovat základní zásady postupu zadavatele definované v bodu 2.1.1 Pokynů OPŽP a postupovat tak, aby nedocházelo ke střetu zájmů dle bodu 2.5 Pokynů OPŽP.

Definice zásad postupu zadavatele je v Pokynech OPŽP formulována zejména s ohledem na zakázky, které se povinně zadávají ve výběrovém řízení. V dotazovaném případě je proto potřeba si z tohoto ustanovení vybrat postupy vztahující se na přímé zadání zakázky, to znamená jednat transparentně ve smyslu pořizovat a uchovávat dokumentaci o úkonech, dále v rámci zásady přiměřenosti zadat zakázku za cenu odpovídající ceně na trhu atd. Lze tedy zobecnit, že poslední věta bodu 1.2.2 Pokynů OPŽP, stanovující, že žadatelé / příjemci podpory zadávající zakázku napřímo jsou povinni dodržovat ustanovení kapitol 2.1 a 2.5 Pokynů OPŽP, zachovává povinnost žadatelů / příjemců chovat se jako řádný hospodář při nakládání s veřejnými prostředky. Snad je toto objasnění postačující.

Zásadní informací k tématu veřejných zakázek v návaznosti na projekt předkládaný v programu OPŽP je, že na zakázku zadávanou podle Pokynů se vždy aplikuje verze do-

kumentu účinná v době zahájení výběrového řízení.

Žádost o podporu v OPŽP a podklady k ní musí jako celek splnit související pravidla uvedená v textu Pravidel pro žadatele a příjemce podpory v Operačním programu Životní prostředí pro období 2014–2020 (tzv. PrŽaP) a také v textu výzvy, do níž je žádost podávána. Základem tak je text PrŽaP (na adrese www.opzp.cz v sekci Dokumenty – Obecně závazné dokumenty). Jeho nedílnou součástí jsou také Pokyny pro zadávání veřejných zakázek. Poskytnutí dotace je tedy podmíněno dodržáním povinností a postupů uvedených v těchto Pokynech žadatelem o podporu / příjemcem podpory při zadávání veškerých zakázek a veřejných zakázek spolufinancovaných z OPŽP v rámci programového období 2014–2020. ●

V případě dalších dotazů k OPŽP můžete využít e-mailovou adresu dotazy@sfzp.cz, což doporučujeme zejména u odbornějších (technických, právních) či obsáhlejších dotazů. Zájemci o informace mají také k dispozici Zelenou linku 800 260 500.

INZERCE



DOTACE NA VÝSADBU STROMŮ • NP Životní prostředí – výzva 9/2019

Program podporuje výsadbu stanoviště vhodných druhů listnatých stromů na veřejně přístupných místech. Důraz klade na zapojení veřejnosti do výsadby a následné péče o stromy. Cílem je pomoci vytvořit kvalitní veřejný prostor ve městech a obcích, přispět ke zlepšení kvality ovzduší, zadržování vody a vyrovnávání teplotních extrémů.

Přijem žádostí: **14. 10. 2019 – 31. 8. 2020** (nebo do vyčerpání alokace)
Ukončení realizace: **31. 1. 2021**

KDO MŮŽE ŽADAT

• Všechny subjekty s prokazatelným vztahem k místu výsadby, např. neziskové organizace, spolky, komunity, právnické i fyzické osoby, obce, města, kromě politických stran a hnutí

MÍSTA VÝSADBY

• Veřejně přístupná místa v zástavbě měst a obcí
• Uzavřené vnitrobloky bytových domů

Neení podporována výsadba stromů k podnikatelským účelům a výsadba na pozemcích plnicích funkci lesa.

Výše podpory
20–250 tis. Kč

K dispozici celkem
200 mil. Kč

REGISTRACE VÝSADEB
www.sazimebudoucnost.cz

BLIŽŠÍ INFORMACE
www.narodniprogramzp.cz

narodniprogramzp.cz

AKTUÁLNÍ VÝZVY OPŽP PODPORUJÍ PESTROU ŠKÁLU PROJEKTŮ

Priorita přináší stručný přehled aktuálních výzev. Jejich kompletní znění včetně všech podporovaných aktivit naleznete na stránkách programu www.opzp.cz.

<p>Soustava Natura 2000</p> <p>Ukončení příjmu žádostí: 31. 8. 2020</p> <p>Alokace: 350 000 000 Kč</p> <p>VÝZVA PRODLOUŽENA</p>	<p>31. výzva nabízí krajům peníze na dokončení implementace, plánování a zajištění péče o lokality soustavy Natura 2000. Mezi podporovaná opatření patří mimo jiné projekty zaměřené na péči o bezleší, o lesní společenstva, péči o vodní útvary a mokřadní biotopy v územích národního významu, péči o dřeviny mimo les a další druhy péče. K dalším podporovaným aktivitám patří opatření k usměrňování návštěvníků: dřevěné/povalové chodníky, úprava povrchů cest, lávky, zábradlí, schody, žebříky apod. Podporu mohou získat i projekty budování či obnovy prvků pro interpretaci chráněných území: informační panely, naučné stezky, návštěvnická střediska.</p>	<p>Prevence vzniku odpadů</p> <p>Ukončení příjmu žádostí: 30. 7. 2020</p> <p>Alokace: 250 000 000 Kč</p>	<p>122. výzva se zaměřuje na snížení množství odpadů z výroby, přípravu výrobků na konci životnosti pro opětovné použití a podporu zavádění tzv. systému door-to-door. Mezi podporované aktivity patří předcházení vzniku komunálních a průmyslových odpadů. Mezi příklady podporovaných projektů patří třeba domácí kompostéry pro občany, rozšiřování sítě kontejnerů na textilní odpad, budování center pro opětovné použití věcí nebo systémů opětovného použití výrobků. Podporovány budou i technologie, jejichž výstupem bude menší množství produkovaného odpadu na jednotku výrobku při dané výrobní technologii.</p>
<p>Přirozené funkce krajiny</p> <p>Ukončení příjmu žádostí: 31. 8. 2020</p> <p>Alokace: 40 000 000 Kč</p> <p>VÝZVA PRODLOUŽENA</p>	<p>52. výzva podporuje projekty na posílení přirozených funkcí krajiny. Výzva je zaměřena na tvorbu plánů územních systémů ekologické stability (ÚSES), které jsou jedním z podkladů pro zpracování územně plánovací dokumentace obcí a podkladem pro realizaci skladebných prvků ÚSES, dále pro provádění pozemkových úprav, pro lesní hospodářské plány a vodohospodářské a jiné dokumenty ochrany a obnovy krajiny. Dotaci lze získat na zpracování plánu ÚSES (včetně aktualizace stávajícího plánu). Žádosti mohou podávat pouze obce s rozšířenou působností. Plán ÚSES musí být zpracován dle metodiky vymezování územního systému ekologické stability.</p>	<p>Nakládání se zdravotnickým odpadem</p> <p>Ukončení příjmu žádostí: 1. 9. 2020</p> <p>Alokace: 100 000 000 Kč</p>	<p>134. výzva se zaměřuje na výstavbu a modernizace zařízení pro nakládání s nebezpečnými odpady včetně zdravotnických odpadů (vyjma skládkování). V rámci této výzvy bude možné podpořit pouze projekty zaměřené na nakládání se zdravotnickým odpadem. Mezi možné příjemce podpory patří široká škála žadatelů.</p>
<p>Posílit biodiverzitu</p> <p>Ukončení příjmu žádostí: 4. 1. 2021</p> <p>Alokace: 40 000 000 Kč</p>	<p>110. výzva Cílem je zastavení úbytku biologické rozmanitosti a degradace ekosystémových služeb. Do typu podporovaných projektů a aktivit patří předcházení, minimalizace a náprava škod na majetku způsobených zvláště chráněnými druhy živočichů s výjimkou opatření proti rybožravým predátorům podporovaným v rámci akvakultury prostřednictvím Operačního programu Rybářství. Podporuje realizaci opatření na zajištění prevence a zmírnění přímých škod způsobených níže vyjmenovanými chráněnými druhy na zemědělských kulturách a hospodářských zvířatech. Podporována budou pouze opatření, která jsou předmětem notifikace u Evropské komise, tedy realizace opatření na zajištění prevence škod způsobených zvláště chráněnými druhy, jako je vlk, rys, medvěd a ještáb. Oprávněnými příjemci podpory jsou fyzické osoby podnikající a podnikatelské subjekty působící v oblasti zemědělské prvovýroby.</p>	<p>Rekultivace starých skládek</p> <p>Ukončení příjmu žádostí: 30. 6. 2020</p> <p>Alokace: 120 000 000 Kč</p>	<p>137. výzva poskytuje finanční podporu pro rekultivaci starých skládek, které jsou technicky nezabezpečené. Podporovány budou pouze projekty rekultivace starých skládek (stará skládka – tj. skládka, na kterou byl ukládán odpad před účinností zákona č. 238/1991 Sb., přičemž provoz skládky byl ukončen před účinností zákona č. 238/1991 Sb. nebo nejpozději v termínu a způsobem dle § 15 odst. 1 a 2 zákona č. 238/1991 Sb.). Peníze mohou získat pouze projekty, které z provedené analýzy rizik prokážou přijatelnou míru rizika dle metodického pokynu MŽP Analýza rizik kontaminovaného území. Oprávněnými žadateli jsou kraje, obce a města, svazky obcí, podnikatelské a další subjekty, včetně fyzických osob.</p>
<p>Materiálové a energetické využití odpadů</p> <p>Ukončení příjmu žádostí: 1. 6. 2020</p> <p>Alokace: 500 000 000 Kč</p>	<p>114. výzva si klade za cíl podporovat způsoby nakládání s odpady, které využívají odpad jako zdroj druhotných surovin, podporovat přípravu k recyklaci odpadu a nakládání s odpady, které vede ke zvýšení ekonomické hodnoty odpadu. Podporovanými projekty jsou výstavba a modernizace zařízení pro materiálové využití odpadů (vyjma skupiny odpadů 17 a 16 dle Katalogu odpadů). Mezi příjemci podpory se řadí široké spektrum subjektů.</p>	<p>Ochrana národně významných chráněných území</p> <p>Ukončení příjmu žádostí: 3. 8. 2020</p> <p>Alokace: 100 000 000 Kč</p> <p>VÝZVA PRODLOUŽENA</p>	<p>138. výzva zajistí potřebnou péči o předměty ochrany na národně významných chráněných územích, jež jsou stanoveny schválenými plány péče, v územích Natura 2000 jsou to souhrny doporučených opatření. Do podporovaných projektů a aktivit patří zajišťování péče o NP, CHKO, NPR, NPP (včetně OP) a lokality soustavy Natura 2000 a dále PR a PP na pozemcích a/nebo stavbách ve vlastnictví státu s právem hospodaření organizační složkou státu. Podporován bude i sběr informací, tvorba informačních a technických nástrojů a podkladů. Oprávněnými příjemci podpory jsou různé subjekty na škále od obcí až po fyzické osoby.</p>
<p>Zlepšení kvality prostředí v sídlech</p> <p>Ukončení příjmu žádostí: 31. 8. 2020</p> <p>Alokace: 119 000 000 Kč</p> <p>VÝZVA PRODLOUŽENA</p>	<p>115. výzva podporuje revitalizaci funkčních ploch a prvků sídelní zeleně. Smyslem dotační podpory je posílení biodiverzity a ekosystémových funkcí znehodnocených ekosystémů v sídlech. Žadatelé mohou čerpat peníze na pořízení či aktualizace studií systému sídelní zeleně s následnou realizací opatření, na zakládání/obnovu funkčně propojených ploch a prvků veřejně přístupné sídelní zeleně (vč. vodních prvků a ploch). Typově sem patří parky, zahrady, sady, stromořadí a další prvky. Dotace se vztahují i na zakládání doprovodných vodních prvků a ploch přírodě blízkého charakteru. Žadatelé mohou být obce, kraje a mnohé další organizace různého typu.</p>	<p>Posílení biodiverzity</p> <p>Ukončení příjmu žádostí: 2. 11. 2020</p> <p>Alokace: 70 000 000 Kč</p>	<p>139. výzva má za cíl zastavení úbytku biologické rozmanitosti a degradace ekosystémových služeb. Podporuje péči o vzácné druhy a jejich biotopy, o cenná stanoviště, dále speciální péči o vzácné biotopy, jako jsou například rašeliniště, písčiny a stepní biotopy, vzácné druhy. Dotaci je možné získat i na specifická opatření směřující ke zlepšení stavu populací vzácných druhů a stavu cenných stanovišť, na prevenci šíření a omezení výskytu invazních druhů, na realizaci opatření na zajištění prevence a zmírnění přímých škod způsobených zvláště chráněnými druhy a další opatření. Oprávněnými příjemci podpory jsou různé subjekty na škále od obcí až po fyzické osoby.</p>

AKTUÁLNÍ VÝZVY OPŽP PODPORUJÍ PESTROU ŠKÁLU PROJEKTŮ

<p>Posílení přirozených funkcí krajiny</p> <p>Ukončení příjmu žádostí: 3. 8. 2020</p> <p>Alokace: 300 000 000 Kč</p> <p>VÝZVA PRODLOUŽENA</p>	<p>140. výzva se zaměřuje na zvýšení ekologické stability krajiny a obnovu vodního režimu krajiny. Peníze je možné získat na projekty vedoucí ke zprůchodnění migračních bariér pro živočichy, na vytváření, regeneraci či posílení funkčnosti krajinných prvků a struktur, na revitalizaci a podporu samovolné renaturace vodních toků a niv, na zlepšování druhové, věkové a prostorové struktury lesů či na přírodě blízká opatření cílená na zpomalení povrchového odtoku vody. Oprávněnými příjemci podpory jsou různé subjekty na škále od obcí až po fyzické osoby.</p>
<p>Zlepšení prostředí v sídlech</p> <p>Ukončení příjmu žádostí: 2. 11. 2020</p> <p>Alokace: 100 000 000 Kč</p>	<p>141. výzva umožňuje získat peníze na revitalizaci funkčních ploch a prvků sídelní zeleně. Mezi podporovaná opatření patří zakládání nebo obnova funkčně propojených ploch a prvků veřejně přístupné sídelní zeleně, například parků, zahrad, stromořadí, alejí, lesoparků, a zlepšení jejich funkčního stavu liniovými, skupinovými i soliterními výsadbami stromů doprovázenými založením zatravněných ploch nebo ošetřením stromů či výsadbami keřů a realizace funkčních propojení přírodních ploch a prvků. Součástí může být realizace doprovodných vodních prvků a ploch přírodě blízkého charakteru. Oprávněnými příjemci podpory jsou různé subjekty na škále od obcí až po fyzické osoby.</p>
<p>Ochrany národně významných chráněných území</p> <p>Ukončení příjmu žádostí: 11. 1. 2021</p> <p>Alokace: 100 000 000 Kč</p>	<p>142. výzva má za cíl zajištění potřebné péče o předměty ochrany na národně významných chráněných územích, jež jsou stanoveny schválenými plány péče, v územích Natura 2000 jsou to souhrny doporučených opatření. Podporováno je zajištění péče o NP, CHKO, NPR, NPP (včetně jejich ochranných pásem) a lokality soustavy Natura 2000 a dále PR a PP na pozemcích a/nebo stavbách ve vlastnictví státu s právem hospodaření organizační složkou státu. Oprávněnými žadateli jsou Agentura ochrany přírody a krajiny ČR, Správa jeskyní ČR a správy národních parků.</p>
<p>Dešťovka pro obce</p> <p>Ukončení příjmu žádostí: 11. 1. 2021</p> <p>Alokace: 1 000 000 000 Kč</p>	<p>144. výzva se zaměřuje na hospodaření se srážkami a projekty, které pomáhají s adaptací měst a obcí na změny klimatu. Mezi podporovaná opatření patří hospodaření se srážkovými vodami v intravilánu a jejich využití. Žadatelé mohou získat peníze například na podzemní nádrže, podzemní a povrchová vsakovací zařízení, průlehy, přeměnu povrchů z nepropustných na propustné, na retenční nádrže, na výstavbu střeš s akumulací schopností (vegetační, retenční) a další opatření pro využívání dešťové vody. Mezi další podporovaná opatření patří například projekty na zprůtočnění nebo zvýšení retenčního potenciálu koryt vodních toků a přilehlých niv nebo na obnovu, výstavbu a rekonstrukce vodních děl sloužící povodňové ochraně.</p>
<p>Energetické úspory veřejných budov</p> <p>Ukončení příjmu žádostí: 2. 3. 2021</p> <p>Alokace: 2 000 000 000 Kč</p>	<p>146. výzva poskytuje peníze veřejným subjektům na snížení konečné spotřeby energie a snížení spotřeby neobnovitelné primární energie prostřednictvím využití lokálních obnovitelných zdrojů ve veřejných budovách. Dotaci je možné získat na celkové nebo dílčí energeticky úsporné renovace veřejných budov, včetně projektů realizovaných metodou EPC. Výzva cílí i na výměny zdrojů tepla s výkonem nižším než 5 MW využívající fosilní paliva za ekologičtější zdroje, podporuje se instalace solárních systémů a další opatření. Dotaci je možné získat i na výstavbu nových veřejných budov v pasivním energetickém standardu.</p>

<p>Protipovodňová opatření</p> <p>Ukončení příjmu žádostí: 30. 9. 2020</p> <p>Alokace: 100 000 000 Kč</p>	<p>147. výzva je určena pro státní podniky a příspěvkové organizace. Ty mohou žádat o peníze na analýzy odtokových poměrů včetně návrhů možných protipovodňových opatření, na zpracování podkladových analýz na státní a regionální úrovni pro 2. období plánování dle evropské směrnice. Podporováno je také budování, rozšiřování a modernizace systému předpovědní povodňové služby včetně budování a modernizace měřicích stanic.</p>
<p>Materiálové a energetické využití odpadů</p> <p>Ukončení příjmu žádostí: 1. 6. 2020</p> <p>Alokace: 500 000 000 Kč</p>	<p>150. výzva podporuje aktivity věnující se materiálovému a energetickému využití odpadů. Do možných projektů patří výstavba a modernizace zařízení pro sběr, třídění a úpravu odpadů, například sběrných dvorů, třídících linek, dále pak zařízení na energetické využití odpadů nebo zařízení pro nakládání s nebezpečnými odpady. Mezi oprávněné příjemce podpory patří subjekty z veřejné sféry přes sféru nestátní až po fyzické osoby.</p>

INOVATIVNÍ FINANČNÍ NÁSTROJE (IFN) – kombinace půjčky z fondů EU a dotace od SFŽP ČR

<p>Odstraňování průmyslového znečištění</p> <p>Ukončení příjmu žádostí: 31. 12. 2020 nebo do vyčerpání alokace</p> <p>Alokace: 480 000 000 Kč</p>	<p>Výzva č. 1/2017 IFN Inovativní finanční nástroje (IFN) představují nový, účinnější způsob využívání finančních prostředků z Evropských strukturálních a investičních fondů. Jedná se o výhodné půjčky ze zdrojů EU určené na snižování environmentálních rizik, které mohou být kombinovány s dotací z prostředků Státního fondu životního prostředí ČR.</p> <p>Nabídka podpory se vztahuje na projekty z Operačního programu Životní prostředí 2014–2020 v prioritní ose 3, specifický cíl 3.5 – Snižit environmentální rizika a rozvíjet systémy jejich řízení.</p>
--	---



PŘEHLED VÝZEV OPERAČNÍHO PROGRAMU ŽIVOTNÍ PROSTŘEDÍ NA ROK 2020

IDENTIFIKACE OBLASTI PODPORY			ZACÍLENÍ VÝZVY		ZÁKLADNÍ PLÁNOVANÉ ÚDAJE O VÝZVĚ		
Prioritní osa	Specifický cíl	Číslo výzvy	Podporované aktivity	Cílové skupiny	Druh výzvy	Předpokládané datum zahájení příjmu žádostí	Předpokládané datum ukončení příjmu žádostí
1	1.3 Zajistit povodňovou ochranu intravilánu a hospodaření se srážkovými vodami	144	1.3.1, 1.3.2, 1.3.3	veřejný sektor	průběžná (nesoutěžní)	3. 2. 2020	11. 1. 2021
		148	1.3.4	veřejný sektor	kolová (soutěžní)	15. 10. 2020	17. 12. 2020
	1.4 Podpořit preventivní protipovodňová opatření	147	aktivita 1.4.1 – zpracování podkladových analýz na státní a regionální úrovni pro 2. období plánování dle směrnice Evropského parlamentu a Rady 2007/60/ES, o vyhodnocování a zvládání povodňových rizik (aktualizace vymezení oblastí s významným povodňovým rizikem, mapy rizik a mapy povodňového nebezpečí, návrhy efektivních opatření jako podklad pro plány pro zvládání povodňových rizik, dokumentace oblastí s významným povodňovým rizikem, zpracování podkladů pro aktualizaci plánů pro zvládání povodňových rizik) a zpracování podkladů pro stanovení záplavových území a map povodňového ohrožení a aktivita 1.4.2	veřejný sektor	průběžná (nesoutěžní)	1. 4. 2020	30. 9. 2020
		149	aktivita 1.4.1 – zpracování podkladů pro vymezení území ohroženého zvláštní povodní a aktivita 1.4.3	veřejný sektor	kolová (soutěžní)	15. 10. 2020	17. 12. 2020
3	3.1 Prevence vzniku odpadů	122	bez omezení, dle PD	kraje, města a obce, města a pověřené obce, původci odpadu, podnikatelské subjekty	kolová (soutěžní)	1. 4. 2020	30. 7. 2020
	3.2 Zvýšit podíl materiálového a energetického využití odpadů	114	aktivita 3.2.2	kraje, města a obce, města a pověřené obce, původci odpadu, podnikatelské subjekty	průběžná (nesoutěžní)	3. 9. 2018	1. 6. 2020
		134	aktivita 3.2.4	subjekty zajišťující nakládání se zdravotnickým odpadem	průběžná (nesoutěžní)	2. 9. 2019	1. 9. 2020
		150	aktivita 3.2.1, aktivita 3.2.3, aktivita 3.2.4	kraje, města a obce, města a pověřené obce, původci odpadu, podnikatelské subjekty	kolová (soutěžní)	2. 3. 2020	1. 6. 2020
3.3 Rekultivovat staré skládky	137	aktivita 3.3.1	kraje, města a obce, města a pověřené obce, podnikatelské subjekty	průběžná (nesoutěžní)	1. 11. 2019	30. 6. 2020	
4	4.1 Zajistit příznivý stav předmětu ochrany národně významných chráněných území	31	bez omezení, dle PD	orgány ochrany přírody pro chráněná území národního významu a území soustavy NATURA 2000, vlastníci a nájemci pozemků	průběžná (nesoutěžní)	30. 5. 2016	31. 8. 2020
		138	dle PD, vyjma opatření na zajištění územní ochrany a zpracování podkladů pro zajištění péče o území národního významu	orgány ochrany přírody pro chráněná území národního významu, území soustavy NATURA 2000 a PR/PP na pozemcích a/nebo stavbách ve vlastnictví státu s právem hospodaření organizační složkou státu, vlastníci a nájemci pozemků	kolová (soutěžní)	2. 3. 2020	3. 8. 2020
		142	bez omezení, dle PD	orgány ochrany přírody pro chráněná území národního významu a území soustavy NATURA 2000	průběžná (nesoutěžní)	2. 3. 2020	11. 1. 2021
	4.2 Posílit biodiverzitu	110	aktivita 4.2.4	vlastníci a nájemci pozemků	průběžná (nesoutěžní)	1. 12. 2017	4. 1. 2021
		139	bez omezení, dle PD	vlastníci a nájemci pozemků, orgány státní správy a organizace podílející se na ochraně přírody a krajiny	průběžná (nesoutěžní)	3. 2. 2020	2. 11. 2020
	4.3 Posílit přirozené funkce krajiny	52	aktivita 4.3.2: zpracování plánů ÚSES	vlastníci a správci pozemků, organizace podílející se na ochraně přírody a krajiny, správci povodí a správci vodních toků	průběžná (nesoutěžní)	3. 4. 2017	31. 8. 2020
		140	dle PD, vyjma opatření na zpracování plánů ÚSES	vlastníci a správci pozemků, organizace podílející se na ochraně přírody a krajiny, správci povodí a správci vodních toků	kolová (soutěžní)	2. 3. 2020	3. 8. 2020
	4.4 Zlepšit kvalitu prostředí v sídlech	115	studie systémů sídelní zeleně s navazující realizací	orgány veřejné správy, vlastníci a správci pozemků	průběžná (nesoutěžní)	1. 8. 2018	31. 8. 2020
141		bez omezení, dle PD	orgány veřejné správy, vlastníci a správci pozemků	průběžná (nesoutěžní)	3. 2. 2020	2. 11. 2020	
5	5.1 Snížit energetickou náročnost veřejných budov a zvýšit využití obnovitelných zdrojů energie	146	bez omezení, dle PD	veřejný sektor	průběžná (nesoutěžní)	2. 3. 2020	2. 3. 2021
	5.3 Snížit energetickou náročnost a zvýšit využití obnovitelných zdrojů energie v budovách ústředních vládních institucí	152	bez omezení, dle PD	organizační složky státu, státní příspěvkové organizace, veřejné výzkumné instituce	průběžná (nesoutěžní)	1. 7. 2020	31. 5. 2021

Toto je zkrácená podoba harmonogramu výzev pro OPŽP na rok 2020. Jeho úplná podoba s mnoha dalšími užitečnými informacemi je k dispozici na stránkách www.opzp.cz.



Foto: archiv SFŽP ČR

Hřensko: Oprava zábradlí v soutěsce

V Hřensku nechali opravit zábradlí podél stezky v Edmundově soutěsce v národním parku České Švýcarsko v délce 512 m. Změna spočívala v odstranění stávajícího kovového a poškozeného zábradlí a v instalaci nového zábradlí z dřevěné frézované tyčoviny.

Celkové způsobilé výdaje
2 214 735 Kč

Dotace ze SFŽP ČR
1 882 525 Kč

Podoblast podpory: 5.5 – Podpora obcí v národních parcích

Název projektu: Oprava zábradlí od horního přístaviště Edmundovy soutěsky k Meznímu můstku – I. etapa
Kraj: Ústecký
Okres: Děčín
Příjemce podpory: obec Hřensko
Ukončení projektu: prosinec 2019

Praha 7: Elektromobil pro pečovatelské centrum

Nově pořízený elektromobil slouží zaměstnancům při převozu klientů pečovatelského centra k lékaři, k odvozu nákupů, k rozvozu jídel a pro další činnosti. Součástí projektu bylo i pořízení chytré dobíjecí stanice.

Celkové způsobilé výdaje
1 170 800 Kč

Dotace ze SFŽP ČR
258 000 Kč

Podoblast podpory: 5.2 – Udržitelná městská doprava a mobilita

Název projektu: E-mobilita pro Pečovatelské centrum Praha 7
Kraj: hl. m. Praha
Okres: hl. m. Praha
Příjemce podpory: Pečovatelské centrum Praha 7
Ukončení projektu: únor 2020



Foto: archiv SFŽP ČR

Trubská: Úprava zeleně

V intravilánu obce Trubská byla obnovena a dosazena zeleň. Vysazeny byly nové dřeviny, stávající stromy byly ošetřeny a byly založeny travo-bylinné porosty. Součástí obnovy byla i instalace mobiliáře a položení kamenné dlažby.

Celkové způsobilé výdaje
1 985 416 Kč

Dotace ze SFŽP ČR
1 588 333 Kč

Podoblast podpory: 5.4.A – Zakládání a obnova ploch zeleně včetně doprovodných vodních prvků přírodě blízkého charakteru a realizace opatření k zajištění podmínek pro existenci volně žijících živočichů v sídlech

Název projektu: Revitalizace intravilánové zeleně v obci Trubská
Kraj: Středočeský
Okres: Beroun
Příjemce podpory: obec Trubská
Ukončení projektu: listopad 2019



Foto: archiv SFŽP ČR

Vážany: Vodní zdroj

V rámci projektu byl proveden hydrogeologický průzkumný vrt, který po přebudování na vodní zdroj zajistí dostatečné množství pitné vody pro obec Vážany.

Celkové způsobilé výdaje
404 140 Kč

Dotace ze SFŽP ČR
242 484 Kč

Podoblast podpory: 1.6.A – Průzkum, posílení a budování zdrojů pitné vody

Název projektu: Průzkum, posílení a budování zdrojů pitné vody pro obec Vážany
Kraj: Jihomoravský
Okres: Blansko
Příjemce podpory: obec Vážany
Ukončení projektu: prosinec 2019



Foto: archiv SFŽP ČR

Želetava: Protipovodňová opatření

Nevyhovující zařízení a nedostatečný výstražný systém byl nahrazen novým. V budově úřadu byla umístěna nová vysílací ústředna a elektronické sirény, dále byly na sloupy veřejného osvětlení umístěny bezdrátové hlásiče. Přibýly srážkoměrná a vodoměrná stanice.

Celkové způsobilé výdaje
2 840 886 Kč

Příspěvek EU
1 988 620 Kč

Prioritní osa 1, specifický cíl 1.4 – Podpořit preventivní protipovodňová opatření

Název projektu: Protipovodňová opatření městyse Želetava
Kraj: Vysočina
Okres: Třebíč
Příjemce podpory: městys Želetava
Ukončení projektu: 14. 12. 2018



Foto: archiv SFŽP ČR

Klatovy: Rekonstrukce chlazení

Na zimním stadionu v Klatovech snížili riziko environmentální havárie systému chlazení. Staré zařízení bylo v provozu od roku 1971 a využívalo velké množství čpavku. Komplexní výměna chladicího zařízení snížilo riziko havárie a také množství využívaného čpavku.

Celkové způsobilé výdaje
21 112 350 Kč

Příspěvek EU
16 889 880 Kč

Prioritní osa 3, specifický cíl 3.5 – Snížit environmentální rizika a rozvíjet systémy jejich řízení

Název projektu: Rekonstrukce technologie chlazení na zimním stadionu v Klatovech
Kraj: Plzeňský
Okres: Klatovy
Příjemce podpory: město Klatovy
Ukončení projektu: 20. 3. 2019



Foto: archiv SFŽP ČR

Obelisk: Obnova mokřadů

Na dolním toku Dyje a Trkmanky byly v minulosti provedeny rozsáhlé vodohospodářské úpravy, které závažným způsobem přispěly k odvodnění. Ve stávajících mokřadních stanovištích byly obnovovány vodní tůň mokřadního charakteru a byla provedena souvislá regenerace mokřadů.

Celkové způsobilé výdaje
5 614 296 Kč

Příspěvek EU
5 614 296 Kč

Prioritní osa 4, specifický cíl 4.3 – Posílit přirozené funkce krajiny

Název projektu: Lokalita Obelisk – mokřady Hrůdy, U jezera, Za Hrázkou a Hrubá louka
Kraj: Jihomoravský
Okres: Břeclav
Příjemce podpory: Obora Obelisk, s. r. o.
Ukončení projektu: 14. 1. 2019



Foto: archiv SFŽP ČR

Česká Třebová: Zateplení školy

V České Třebové pracují na projektu zateplení základní školy. V budově dodavatelská firma vymění výplně otvorů a zateplí obvodové stěny, ploché střechy a strop. Součástí projektu je i energetický management a vyregulování otopné soustavy.

Celkové způsobilé výdaje
22 994 746 Kč

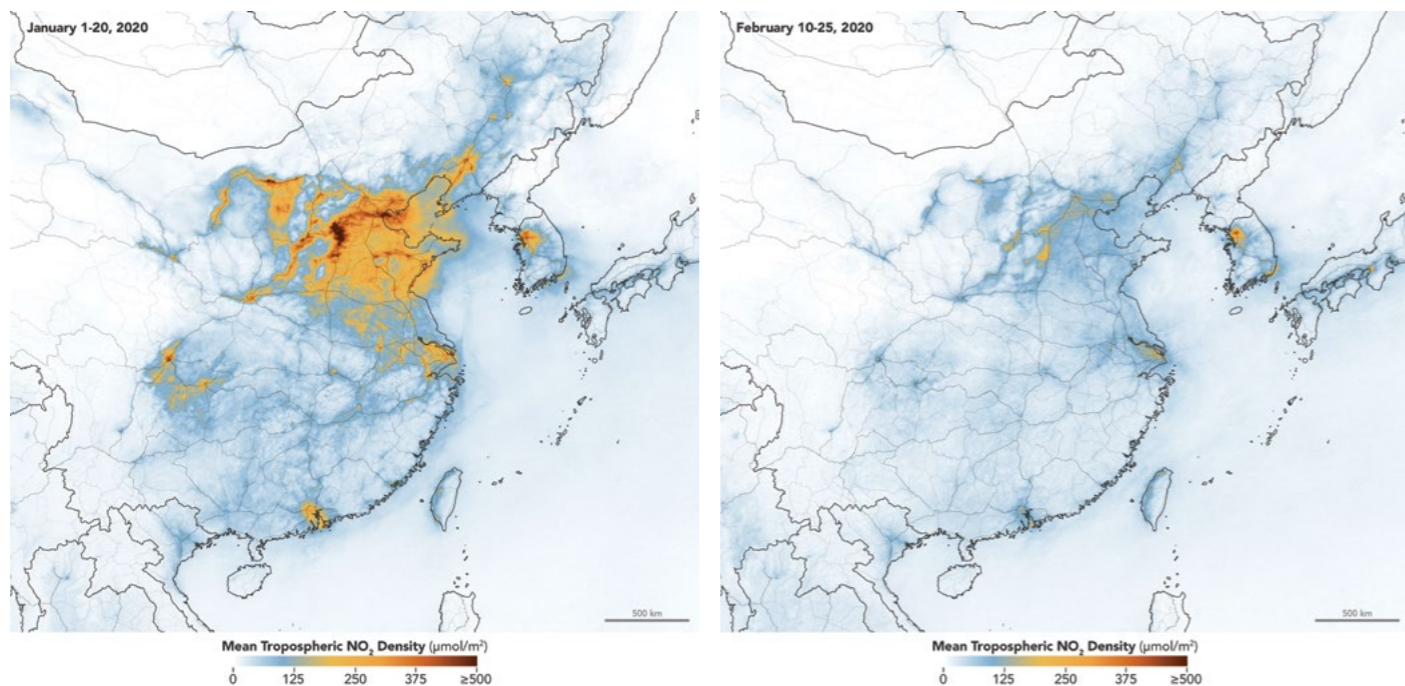
Příspěvek EU
9 197 898 Kč

Prioritní osa 5, specifický cíl 5.1 – Snížit energetickou náročnost veřejných budov a zvýšit využití obnovitelných zdrojů energie

Název projektu: Zateplení ZŠ Habrmanova, Česká Třebová
Kraj: Pardubický
Okres: Ústí nad Orlicí
Příjemce podpory: město Česká Třebová
Předpokládané ukončení projektu: 31. 10. 2020



Foto: archiv SFŽP ČR



EMISE OXIDU DUSIČITÉHO nad Čínou v atmosféře výrazně klesly, porovnání je mezi lednem a dubnem 2020. Snímky z NASA Earth Observatory (Joshua Stevens) s využitím modifikovaných dat Copernicus Sentinel 5P zpracovaných Evropskou kosmickou agenturou.

► PŘINESE NÁM KORONAVIROVÁ PANDEMIE ČISTŠÍ VZDUCH?

Zdá se, že znečištěné ovzduší přispělo k šíření nebezpečného covidu-19. **Karanténa, kterou kvůli šířící se pandemii zavedla většina světa, má za následek čistší vzduch i na těch nejznečištěnějších místech.** Bude nám to inspirací pro další kroky, až se vrátíme zpátky do života?

Jak se nový virus šíří světem, odhaluje jednu naši slabou stránku za druhou: od kolabujících zdravotnických systémů po obrovské sociální propasti mezi lidmi. Jeho vztah s palčivým, a přitom dlouho zanedbávaným problémem znečištěného ovzduší je ještě komplikovanější: špinavý vzduch přispěl k šíření viru, zatímco díky následné pandemii je vzduch čistší tak, jak nebyl po několik desítek let. Zatímco dnes doplácíme na život, který jsme ve špinavém vzduchu žili, čistší ovzduší, které nám přinesla dosavadní opatření, nás přivádí přinejmenším k zamyšlení nad tím, jaký svět chceme budovat, až pandemie pomine.

Krutá cena za lepší klima

Obloha bez smogového oparu a letadel, divoká zvířata vracející se do čisté přírody a barel ropy tak bezcenný, že nám ropné společnosti budou platit za to, abychom si od nich černé zlato vzali – představa, která by pro mnoho environmentalistů ještě před pár měsíci představovala neuskutečnitelný sen. Anebo pěkný dárek k letošnímu 50. výročí Dne Země. Nebýt právě toho, že zásluhu na očištění planety má smrtící virus.

„Není to velký důvod k radosti, nikdo rozhodně nechtl, abychom k čistšímu životnímu prostředí přišli takovým způsobem,“ konstatuje Gina McCarthyová z americké agentury pro ochranu přírody. „Je to vlastně takový nečekaný obrovský experiment na snížení průmyslových emisí,“ shodují se ale všichni odborníci.

Podle Paula Monkse, profesora z Leicesterské univerzity, nám tento experiment přinese důležitou lekci. „Za strašlivou cenu mnoha lidských životů máme nyní možnost nahlédnout do budoucnosti, jak by vypadala, kdybychom se přesunuli k nízkemisní ekonomice,“ říká. Myslí si, že současné pročištění vzduchu by se mohlo nějakým způsobem odrazit na lidském zdraví, i když nejspíše ne ve smyslu záchrany lidských životů. „Mohlo by se ulevit například některým astmatikům,“ míní, „a mohlo by dojít ke snížení

rizika přenosu nemoci.“ Čistší ovzduší by mohlo mít pozitivní dopad také na zemědělství, neboť znečištění ochromuje růst rostlin.

Současná situace by mohla být nahlédnutím do budoucnosti

Nejvýrazněji ubylo znečištění nad prvním epicentrem nákazy, čínským Wu-čanem, kde byla ke konci ledna nařízena přísná karanténa. Jedenáctimilionové město je za běžného provozu důležitým dopravním uzlem a stojí v něm stovky továren vyrábějících automobilové součástky a další komponenty do globálních dodavatelských řetězců. Podle pozorování NASA jsou hodnoty oxidu uhličitého nad východní a centrální Čínou o 10–30% nižší než v době před pandemií.

I když oxid uhličitý nepatří mezi skleníkové plyny, má s nimi společný původ a velkou měrou se podílí na světové produkci uhlíkových emisí, jež přispívají ke globálnímu oteplování.



Foto: @metrue/Fotky&Foto

COVID-19 A ŠPINAVÝ VZDUCH

Když se poprvé objevily důkazy, že znečištěný vzduch způsobuje, že nákaza covidem-19 je smrtelnější, nikoho, kdo se znečištěním ovzduší zabývá, to nepřekvapilo. Všechny ale zaskočilo, jak moc znečištění zvyšuje pravděpodobnost úmrtí na infekci dýchacích cest. Ukázalo se, že maličké částice polutantů známé jako PM_{2,5}, jsou-li vdechovány po mnoho let, prudce zvedají pravděpodobnost, že člověk nakažený virem zemře.

Výzkumníci z Harvardské univerzity provedli rozbor údajů týkajících se vztahu množství PM_{2,5} v ovzduší a úmrtí na covid-19. Vzorky nasbírali ve zhruba 3 000 amerických okresech a v průzkumu tak pokryli 98% amerických obyvatel. Vyšlo najevo, že v okresech, kde hodnoty PM_{2,5} vykazovaly v průměru o pouhý jeden mikrogram na metr krychlový v ovzduší více, byla smrtnost na covid-19 o 15% vyšší.

„Pokud se nakazíte covidem a žijete na místě s hodně znečištěným vzduchem, je to, jako byste přilili olej do ohně,“ říká Francesca Dominici, profesorka biostatistiky. Je tomu tak proto, že jemnější částičky pronikají hluboko do těla, způsobují vysoký tlak, srdeční choroby, problémy s dýcháním a cukrovku a to všechno zvyšuje pravděpodobnost komplikací při koronavirové naze. Polutanty také oslabují imunitní systém a spouštějí zánětlivé procesy v plicích a dýchacích cestách a tím se zvyšuje riziko nákazy covidem-19 i jeho těžkého průběhu.

Voda v italských Benátkách je dnes čistší, než kam sahá živá paměť, na jindy rušných silnicích afrických safari se líně a bezstarostně povalují lví smečky a v opuštěných kempch yosemitského národního parku se potulují medvědi a kojoti.

Jde sice o nejhorší možný scénář, jak dosáhnout ozdravení klimatu, ale přesto se ukazuje, že ani tak drastické zastavení dopravy a průmyslových provozů nestačí k tomu, aby se odvrátila hrozba katastrofických klimatických dopadů na většinu světa. „Nejenže jsme do budoucnosti nahlédli nejhorším možným způsobem, ale současná situace nám také odhalila rozsah potřebných změn, o který musíme usilovat,“ říká Michael Gerrard z Kolumbijské univerzity. Teprve až se budeme vracet zpátky do života, bude podle něj jasnější, jakým výzvám čelíme, abychom nutných změn dosáhli. „Chopíme se této příležitosti a vytvoříme například pracovní místa v sektoru obnovitelných energií, aby se naše pobřeží stalo odolnějším vůči klimatickým změnám?“ ptá se. „Současná politická tendence se nezdájí směřovat zrovna tímto směrem,“ odpovídá si prozatím.

Gina McCarthyová připomíná indickou situaci: mnoho Indů má poprvé v životě výhled na himálajský masiv, protože se pročistil smogový opar, který ho už desítky let zahaluje. „Samozřejmě si říkáte, jestli se lidé budou chtít vrátit tam, kde byli...“, zamýšlí se. „Pandemie ukázala, že můžeme změnit své chování, pokud jde o zdraví. To je poselství klimatických změn, na které jsme zapomněli – že jde o lidský problém. Současná situace nám ukazuje, že můžeme mít zdravější životní prostředí a přitom si udržet práci,“ říká.

Koronavirovou pandemií problémy životního prostředí samozřejmě zázračně nezmizely. Arktické ledovce dál tají, ropa se nepřestala těžit a ani čínské trhy s divokými zvířaty, odkud se koronavirus rozšířil do světa, zřejmě nezůstanou věčně zavřené. A tak environmentalisté varují, že návrat k životu, jaký byl před pandemií, velmi rychle vymaže přínosy, které nám celosvětová katastrofa dala. Pokud své chování radikálně nezměníme. ●

ECHO

Lesy ČR znovu zaplavují jihomoravské lužní lesy

Asi tisíce hektarů lužních lesů mezi Hodonínem a Lanžhotem postupně zaplavuje voda z řeky Moravy. Lesníci z Lesů ČR zvýšili hladinu ve vodních kanálech pomocí stavítek. Do krajiny, která postupně vysychá, tak letos už potřeší vracejí vodu. Zaplnil se i nový mokřad v lokalitě zvané Kostická Čista, kde Lesy ČR loni v rozlehlých otevřených lukách vybudovaly celou soustavu tůň. Místo nyní ožilo hlasy vodních ptáků, nad hladinou přelétají za hlasitého křiku hejna racků, zahlédnout je možné i několik volavek. Místo si oblíbily také divoké husy. Tůně byly vybudovány s pomocí dotace z Operačního programu Životní prostředí.

Otevřeli novou naučnou stezku u Janských Lázní

Správa Krkonošského národního parku otevřela novou Vřetenovčí Hravou naučnou stezku na hřebcové cestě mezi Janskými Lázněmi a Svobodou nad Úpou. Na každé ze sedmi zastávek je informační tabule a jednoduchý herní prvek určený dětem. Stezka je zaměřena na drobného plže vřetenovku krkonošskou, který žije jen v Krkonoších. Smyslem tohoto typu naučné stezky je přitáhnout pozornost rodin s dětmi a nalákat je mimo nejvíce ohrožená místa v Krkonoších. Projekt byl podpořen prostřednictvím Operačního programu Životní prostředí.

Do CHKO Brdy po roce opět zavítal rys ostrovid

Zachytila jej jedna z fotopastí, které jsou tu naistalovány díky mezinárodnímu projektu 3Lynx. Snímky byly porovnány se stovkami fotografií rysů z nejbližší oblasti jejich trvalého výskytu, tedy ze Šumavy. Zvíře se ale identifikovat nepodařilo, na základě fotografie nešlo určit ani pohlaví, a bylo prozatím označeno kódem R721. Rys ostrovid patří mezi skryté žijící druhy, jejichž populační hustoty jsou nízké. Zároveň má veliké domovské okrsky čítající stovky čtverečních kilometrů. Během února a března přicházejí samice do říje a dospělí kocouři za nimi podnikají výpravy na vzdálenost desítek kilometrů. Začátkem jara se také osamostatňují koťata a hledají si vlastní domov. To byl zřejmě právě i případ jedince zaznamenaného v Brdech.



Foto: Living Big In A Tiny House/YouTube

BYDLENÍ VE VELMI MALÉM DOMĚ PŘINÁŠÍ SVOBODU A ŠETŘÍ ŽIVOTNÍ PROSTŘEDÍ

S vědomím, že velmi malé bydlení dává více prostoru k životu, se do skromných příbytků v posledních letech stěhují umělci, dobrodruzi a cestovatelé, ale také celé rodiny. Přináší jim radost ze znovunabyté svobody a dobrý pocit z toho, že jejich bydlení je šetrné k životnímu prostředí.

Když žijeme ve velmi malém domě, přirozeně se nabízí, že nespotebováme tolik zdrojů a náš ekologický dopad na životní prostředí není tak velký. Zatímco v Evropě je tento způsob bydlení teprve čerstvě venku z plenek, ve Spojených státech má poměrně dlouhou tradici a tam také proběhla studie, která zjišťovala, jak moc je toto úsporné bydlení k životnímu prostředí šetrné.

Ukázalo se, že ekologická stopa může být po změně bydlení z velkého na velmi malé až o 45% menší. S výrazně menším domem k bydlení chtě nechtě přicházejí i další změny životního stylu a právě to pak zmenšuje dopad, který naše životy mají na prostředí, v němž žijeme. Ve velmi malém domě méně spotřebováváme a také vytváříme méně odpadu.

Velmi malý dům není nikde přesně definován, ale je jasné, že jde o dům, který je malý a efektivně zařízený a upřednostňuje kvalitu před kvantitou.

Důvody k tomu, proč si někdo k životu zvolí takto úsporné bydlení, jsou nejrůznější – od životního stylu šetrného k přírodě přes výhody, jaké nabízí jeho mobilita, celkové zjednodušení života s méně věcmi až po do-

sažení finanční nezávislosti, protože velmi malé domy pochopitelně nestojí zdaleka tolik jako domy běžné.

Ne všechno je k životnímu prostředí šetrné

Bydlení ve velmi malém domě může ale přinášet i návyky, které k životnímu prostředí až tak šetrné nejsou. Při zpracování zmíněné americké studie bylo zmapováno více

než sto návyků, které může toto bydlení obnášet – 86% z toho bylo pozitivní ve smyslu dopadu na životní prostředí a zbytek ne. Například minimalistický šatník, zachytávání dešťové vody a sdílení jednoho automobilu na jeden dům patří nesporně k těm dobrým. Na druhou stranu se zjistilo, že lidé, kteří si pro život zvolí velmi malé bydlení, svou ekostopu zvětšují tím, že více cestují a častěji si dopřávají jídlo v restauracích

Hlavním důvodem k pořízení velmi malého bydlení je svoboda, kterou přináší. Velmi malý dům je totiž možné v mnoha zemích postavit bez zdlouhavých úředních procesů a povolení. I samotná výstavba bývá vzhledem k velikosti výsledné stavby obvykle rychlá a při troše znalostí a schopností je možné domek postavit svépomocí. Velkou roli hraje i finanční stránka takového bydlení.



Foto: www.tinyhomebuilders.com



Foto: www.tinyhomebuilders.com



Foto: www.tinyhomebuilders.com



Foto: www.tinyhomebuilders.com



Foto: www.tinyhomebuilders.com



Foto: www.tinyhomebuilders.com

a nejrůznějších bistroch. Někteří z dotazovaných přiznávali, že najezdí více kilometrů, protože jejich domečky stojí na odlehlejších venkovských místech, a jiní zmiňovali, že kvůli malé kuchyni jedí častěji venku, a že dokonce méně recyklují, neboť nemají tolik místa na uchování recyklovatelného odpadu a k recyklačním kontejnerům je to většinou poměrně daleko.

Tyto negativní návyky je dobré mít na paměti – mohou posloužit jako vodítko pro designéry a stavitele velmi malých domů a ti si s nimi mohou v budoucích návrzích úsporného bydlení lépe poradit.

Nicméně celkově ze studie vyplývá, že všichni, kteří se rozhodli pro velmi malé bydlení, i když je k tomu nevedly environmentální pohyby, svůj dopad na životní prostředí zmenšili. Velmi malé domy díky své velikosti spotřebovávají jen velmi malé množství energie na vytápění, klimatizaci a osvětlení. Pokud jsou domečky vybaveny solárními panely, je jejich ekostopa ještě menší. Znamená to tedy především to, že čím úsporněji budujeme, tím šetrnějšími jsme k životnímu prostředí.

Tradice velmi malého bydlení je stará jako lidstvo samo

Příznivci úsporného bydlení rádi argumentují tím, že prvním velmi malým bydlením byly jeskyně pravěkých lovců. V novodobějších dějinách je za otce velmi malého bydlení považován americký spisovatel Henry David Thoreau a jeho chata na břehu ame-

NĚKTERÉ Z VELMI MALÝCH DOMKŮ

mívají mobilní charakter, takže je možné je přemísťovat podle chuti a potřeb. Možnost postavit svůj domek do dechberoucí přírodní scenérie ocení všichni milovníci přírody.

rického jezera Walden. Jeho kniha Walden je oblíbenou četbou minimalistů a nadšenců pro život v přírodě. Její poselství je jasné: už ve své době hlásal Thoreau návrat k přírodě a jednoduchému způsobu života, jež přináší větší jasnost, prohlubují soustředění a upevňují životní záměr. Jeden z nejnámějších citátů z jeho knihy říká, že bohatství člověka se měří tím, bez kolika věcí se obejde. Nejlépe to vystihuje samé jádro Thoreauovy životní filozofie: že život není o tom, kolik toho vlastněme, ale o tom, s jakým málem dokážeme být spokojeni.

Thoreauova chata na břehu jezera Walden byla sama o sobě odrazem jeho filozofie – malá, skromná a prostě zařízená. Původní stavba už neexistuje, ale byla postavena její kopie. Uvnitř je krb, postel, stůl a židle.

Ale trvalo to ještě dalších více než sto let, než se velmi malé bydlení – tiny house movement – dostalo do povědomí lidské společnosti a stalo se masovější záležitostí.

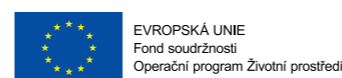
Prvním průlomovým mezníkem byla kniha anglické architektky Sarah Susankové Ne až tak velký dům, která vyšla v roce 1998 a vyzývala majitele domů, aby dali přednost kvalitě před kvantitou. Kniha měla velký vliv na přemýšlení těch, kteří si uvědomova-

li, že dobrý prostor je lepší než velký prostor a že určitými architektonickými postupy je možné dosáhnout optického dojmu, že prostor se zdá být větší, než ve skutečnosti je.

Gary Johnson, jeden ze zakladatelů hnutí velmi malých domů, potvrzuje, že kniha Susankové ovlivnila celou generaci dnešních architektů, kteří se výstavbě velmi malých domů věnují.

Skutečnou vlnu stěhování do velmi malých domů pak v roce 2000 odstartoval časopis Des Moines Register, na jehož titulní straně se objevil domeček Jaye Shafera, profesora z univerzity v americké Iowě. „Ten článek všechno odstartoval“, vzpomíná Gary Johnson. „Jay Shafer bydlel v něčem, co vypadalo jako elegantní kůlna na nářadí.“ Netrvalo dlouho a Johnson s Shaferem se spřátelili a založili Společnost pro malé domy. „Společnost vznikla samozřejmě z opravdového zájmu o velmi malé bydlení, ale také v tom bylo hodně nadsázky, protože upřímně – kdo chce bydlet v kůlně?“ vzpomíná Gary Johnson na začátky hnutí.

Nicméně o rok později si u Shafera jeden takový velmi malý domek objednal a v srpnu 2003 se do něj nastěhoval. Následovala kniha o úsporném životním stylu, který hnutí vyznávalo, a skutečný průlom nastal v únoru 2007, kdy domeček Jaye Shafera představila ve své talk show nejnámější americká moderátorka Oprah Winfreyová. Perfektně to korespondovalo s americkou hypotékovou krizí, která byla v té době na spadnutí. Bylo jasné, že velmi malé bydlení je dobrým a atraktivním řešením. ●



EVROPSKÁ UNIE
Fond soudržnosti
Operační program Životní prostředí



nová
zelená
úsporám



STÁTNÍ FOND
ŽIVOTNÍHO PROSTŘEDÍ
ČESKÉ REPUBLIKY

Priorita | měsíčník Státního fondu životního prostředí ČR | vydává Státní fond životního prostředí ČR, rezortní organizace Ministerstva životního prostředí | ročník 13 | číslo 5 | květen 2020 | časopis je distribuován bezplatně, pouze na území ČR | **adresa redakce:** Olbrachtova 2006/9, 140 00 Praha 4 | **kontakt na redakci:** priorita@sfpz.cz | **objednávky:** www.sfpz.cz, www.opzp.cz | **redakce:** šéfredaktor: Jan Rödling; redaktorka: Barbora Scheinherrová; grafická úprava: Eva Štanglová | **číslo registrace:** MK ČR E 18178 | Tento časopis je tištěn dle ekologických standardů. | Texty z časopisu Priorita je možné přetiskovat za předpokladu uvedení autora a zdroje.

Prosíme o správné vyřízení recyklovatelného obalu i časopisu.

Jak funguje revitalizace vodních toků

Snaha o přetvoření nevhodně technicky upravených koryt vodních toků směrem k přírodě blízkému stavu nebo vybudování zcela nového, přírodě blízkého koryta.

Cílem revitalizací je:

- › Podpora přirozených rozlivů v nivách
- › Vytvoření koryta přirozeného tvaru
- › Obnovení migrační prostupnosti
- › Vytvoření podmínek pro přirozené porosty
- › Nenarušený průtokový a splaveninový režim
- › Podpora biodiverzity

Flóra a fauna

Snažíme se chránit přirozené druhy konkrétní lokality. Některá rostlinná společenstva jsou dokonce závislá na pravidelných záplavách. I to je jedním z důvodů, proč podporovat přirozené rozlivy. Obnovením migrační prostupnosti řek se navracejí přirozené druhy ryb a vzácných živočichů, rozmanitá břehová linie poskytuje úkryty a území se tak stává ekologicky stabilnější díky provázanosti většího počtu druhů.

Ostrůvky

Vytvořením izolovaných ostrůvků poskytneme vhodná stanoviště pro hnízdění ptáků.

Revitalizace ve volné krajině

Ve volné krajině je přístup k revitalizacím odlišný od revitalizací intravilánových. Cílem je podpořit přirozené tlumivé rozlivy do niv, vytvoření koryt s menší kapacitou a větší tvarovou členitostí. Účelem je zadrženi vody v krajině, podpora přirozeného vsaku a zabezpečení dobrého stavu hladiny podzemní vody.

Tůň a slepá ramena

Tůňe jsou terénní prohlubně zaplněné vodou, které nejen že poskytují vhodná prostředí pro chráněné obojživelníky, ale pomáhají zadržovat vodu v krajině, čímž zmírňují následky dlouhodobého sucha. Stará říční ramena mají pozitivní vliv na vodní hospodářství v krajině a poskytují útočiště pro četné druhy živočichů a rostlin.

Historie

Již od středověku jsme přetvářeli naše řeky a potoky pro mlýny, pily a hamry. V 19. a 20. století došlo k největším technickým zásahům vlivem zemědělských úprav toků. Koryta řek byla napřímována, zahlubována a zdevastována ve prospěch vyšších výnosů ze zemědělství.

Negativní efekty zemědělských úprav:

- › Zmenšení zásob vody v krajině
- › Zrychlení odtoku vody
- › Omezení zásob podzemní vody
- › Poškození přírodního bohatství
- › Zvýšení škod povodněmi níže ležících území
- › Vlivem staveb vodních děl došlo k narušení migrační prostupnosti
- › Zhoršení samočisticích účinků

V zemědělských úpravách se běžně využíval lichoběžníkový tvar koryta řeky, který byl často vydlážděn nebo obložen betonovými panely, čímž docházelo k silné degradaci a omezení přirozených funkcí toku.



Příčný řez zrevitalizovaného koryta

Navrácení k přirozenému tvaru koryta. Bohatá členitost terénu navržená na nižší průtoky vody s možností rozlivů do přilehlých niv. Díky zpomalení průtoku vody a zlepšení morfologie dna se zvyšuje efektivita samočištění v toku. Meandrování řeky přispívá k zadržování vody v krajině a tlumí povodňovou vlnu.



Interaktivní vodní prvky

Revitalizace v intravilánu

V intravilánu je stěžejní ochrana obyvatel a majetku před povodněmi pomocí koryt s dostatečnou kapacitou. V některých případech nelze ve městech provést kompletní revitalizaci toku, například kvůli nedostatku prostoru. Běžnější se jedná o drobnější úpravy, které přinášejí užitek nejen přírodě, ale i obyvatelstvu ve formě rekreace a odpočinkových zón.