

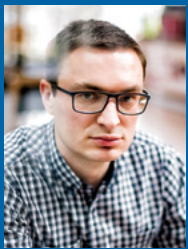
▶ **OBCE SNIŽUJÍ SPOTŘEBU ENERGIÍ, DÍKY DOTACÍM** str. 3

Speciální příloha uvnitř
„Tipy pro domácnosti, jak ušetřit“

- ▶ **OP SPRAVEDLIVÁ TRANSFORMACE SE SPOUŠTÍ NAOSTRO** str. 2
- ▶ **KRNAP ZACHRAŇUJE PŮVODNÍ SMRKY** str. 8
- ▶ **ŽELEZNÝ BROD ZVELEBIL STARÝ PARK** str. 14

Vážené čtenářky, vážení čtenáři,

nové období Operačního programu Životní prostředí běží jak zběsilé, jedna výzva stíhá druhou a postupně přibývají schválených projektů. Už jsme vyhlásili dvacet pět výzev a zdaleka tomu není konec. Ty nejnovější jsou pro přírodu a krajinu. Už jich, lásko, bylo dvacet pět, chtělo by se pět při procházce podél obnoveného mokřadu. Ale raději nebudeme plašit vodní ptactvo a přečteme si něco v Prioritě.



Třeba příběh o tom, jak v Železném Brodu obnovili park. Na počátku byl zanedbaný park, který se i svým názvem Panská zahrada upínal ke krásnému devatenáctému století, kdy byl tak nádherný, že už si to nikdo nepamatuje. Teď ho město obnovilo a lidem se v něm líbí. Autor tohoto sloupku jako otec dvou dětí oceňuje jakýkoliv park, kam se dá zajít s dětmi a strávit tam v roztočilém bezčasí hezkou chvíli. Takže díky za každý hezký park.

Energetická krize je součástí letošního roku a o cenách energií určitě uslyšíme ještě dlouho. Je třeba s novou situací pracovat a snažit se co nejvíce zmírnit dopady vysokých cen. Česko už z Modernizačního fondu, který podporuje transformaci energetiky, vyčerpalo 142 miliard korun a další určitě využije také. Z Národního plánu obnovy, jak si můžete přečíst uvnitř, dostaly mnohé obce peníze na energetické úspory nebo elektromobily. Nabízíme také pár tipů, jak ušetřit za energie v domácnosti. Asi by bylo příliš optimistické doufat, že ceny klesnou, ale až se zima a další zima a další zeptají, cos dělal v létě, můžeme si říct, že jsme neseděli s rukama v klíně.

Abychom trochu vybědli z podzimních mlh, můžete se aspoň prostřednictvím časopisecké stránky přesunout do Řecka, krásné slunné země plné opravdu dobrého jídla a pití. Mrkneme se trochu na olivový olej. Je známo, že olivy jsou v Řecku jako doma, již staří řečtí bohové si na ně potrpěli. A kdo jedl někdy olivy na řecký způsob, už nechce jinak.

Příjemné čtení vám přeje

JAN RÖDLING
šéfredaktor

OSTRÝ START OPERAČNÍHO PROGRAMU SPRAVEDLIVÁ TRANSFORMACE. DO KONCE ROKU BUDOU OTEVŘENY VÝZVY PRO UHELNÉ KRAJE ZA 20 MILIARD KORUN

Klíčové dokumenty Operačního programu Spravedlivá transformace (OPST) 2021–2027 schválil na svém listopadovém zasedání Monitorovací výbor. **Vyhlášení prvních výzev se spustí už 14. listopadu, první žádosti se budou přijímat od 30. listopadu.**



Foto: archiv SFŽP ČR

Do konce letošního roku jich Ministerstvo životního prostředí spolu se Státním fondem životního prostředí ČR plánují vyhlásit celkem pět pro každý kraj zvlášť, a to s celkovou alokací ve výši přes 20 miliard korun. Všechny mají jeden společný cíl: pomoci třem uhelným regionům a jejich obyvatelům v náročném přechodu na nízkou emisní ekonomiku.

Prostřednictvím Operačního programu Spravedlivá transformace budou moci Karlovarský, Ústecký a Moravskoslezský kraj čerpat finanční prostředky na různé typy transformačních projektů. Dohromady si mezi sebou v průběhu trvání programu rozdělí částku kolem 41 miliard korun.

„Program přinese uhelným krajům zejména nové pracovní příležitosti, podpoří malé a střední podniky, investice do výzkumu a vývoje, vzdělávání dětí i dospělých a samozřejmě obnovu území zasaženého těžbou černého i hnědého uhlí. Transformace energetiky v souvislosti s probíhajícím odklonem od uhlí a posílením naší energetické soběstačnosti je aktuálním úkolem číslo jedna. Skvělé je, že všechny tři kraje mají značný potenciál v rozvoji obnovitelných zdrojů energie nebo v oblasti rozvoje vodíkových technolo-

gií,“ uvedl ministr životního prostředí Marian Jurečka (KDU-ČSL).

Specifikem programu je velmi intenzivní spolupráce s kraji a dalšími partnery přímo z regionů. „Právě s ohledem na tuto skutečnost jsme složení Monitorovacího výboru pojali dostatečně široce, aby i na této úrovni rozhodování byli zapojeni všichni klíčoví aktéři spravedlivé transformace. Z pohledu realizace OPST je zásadní věc, aby se přidělené

Alokace pro strategické projekty je téměř 19 miliard korun.

Pro Karlovarský kraj je určeno 2,9 miliardy korun, pro Ústecký 7,3 miliardy a pro Moravskoslezský kraj to je 8,72 miliardy korun.

finanční prostředky podařilo rychle a efektivně směřovat ke konkrétním projektům, protože do roku 2026 by mělo být dle podmínek Evropské komise vyčerpáno 71 % alokace programu,“ doplnil Jan Kříž, náměstek ministra životního prostředí pro řízení sekce ekonomiky životního prostředí.

První balíček výzev s plánovaným vyhlášením 14. listopadu se zaměří na tzv. strategické projekty. Kraje těchto komplexních projektů s očekávaným významným transformačním dopadem doporučily dohromady třicet čtyři. O získání podpory z OPST se budou ucházet na základě hodnotících kritérií, na kterých se usnesl čtvrtěční Monitorovací výbor.

„Na strategické projekty je vyčleněna přibližně polovina alokace celého programu. Do konce roku spustíme ještě například výzvu pro kraje, které budou následně poskytovat vouchery podnikatelům, inovativní projekty v oblasti oběhového hospodářství nebo také výzvu na podporu rozvoje odborných učeben a konektivity škol na území zmiňovaných tří krajů. Všechny výzvy budou postupně zveřejňovány na internetových stránkách opst.cz,“ přiblížil Petr Valdman, ředitel Státního fondu životního prostředí ČR.

Alokace pro strategické projekty je téměř 19 miliard korun. Pro Karlovarský kraj je určeno 2,9 miliardy korun, pro Ústecký 7,3 miliardy a pro Moravskoslezský kraje to je 8,72 miliardy korun.

Například u podpory kreativních a podnikatelských voucherů lze navázat na zkušenosti z rozdělování kotlíkových dotací. Ty také vyřizovaly kraje ve spolupráci s Ministerstvem životního prostředí a Státním fondem životního prostředí ČR. „Uhelné“ kraje poskytují vouchery na rozvoj podnikání už nyní, s podporou z OPST mohou jejich množství znatelně navýšit.

Jak zaznělo na Monitorovacím výboru, program je flexibilnější, než u podobných operačních programů bývá obvyklé. To je pozitivní vzhledem k budoucnosti, která je hůře předvídatelná a která bude pravděpodobně vyžadovat improvizaci manévry. Díky přístupu Evropské komise bude možné případné změny projednat rychleji. Samozřejmě platí, že všechny úpravy a kritéria se budou projednávat na Monitorovacím výboru.

Naopak o něco přísnější než u ostatních programů jsou časové lhůty. Do roku 2026 by mělo být vyčerpáno 71 % prostředků, což bude náročné na splnění.

Cílem podpory OPST je umožnit uhelným regionům řešit sociální, hospodářské a environmentální dopady spojené se zelenou transformací a plněním klimatických cílů v oblasti snižování emisí skleníkových plynů, tak jak s nimi členské země EU souhlasily přijetím Zelené dohody pro Evropu. Program je financován z evropského Fondu pro spravedlivou transformaci a vychází z Plánu spravedlivé územní transformace, který Evropská komise schválila spolu s programem na konci letošního září. Plán připravilo Ministerstvo pro místní rozvoj v úzké spolupráci s Ministerstvem životního prostředí a jednotlivými kraji. ●

► Obce díky miliardové podpoře sníží vysoké platby za energie i za provoz aut



Ministryně životního prostředí schválila další velký balík dotací z Národního plánu obnovy. Převážně do obecních rozpočtů míří více než miliarda korun. **Zdaleka největší část podpoří energetické úspory a využití obnovitelných zdrojů energie u veřejných budov.**

„Pro obce a obecní rozpočty je energetická krize velký problém. Města čelí výzvám, jak zaplatit velký nárůst cen, a přitom co nejméně omezovat veřejné služby. Energetické úspory a obnovitelné zdroje jsou jednou z cest, jak výrazně snížit platby a omezit dopady krize,“ říká exministrka životního prostředí Anna Hubáčková.

Státní fond životního prostředí ČR pomáhá zprostředkovat dotace z programu Nová zelená úsporám nejen pro domácnosti, ale také dotace z jiných programů pro obce a veřejné instituce. „Ve výsledku to má pozitivní dopad na obyvatele obcí, protože v obecních rozpočtech zůstane více peněz, které se dají použít na další služby pro občany,“ doplňuje A. Hubáčková.

Například město Dobruška se může pustit do rekonstrukce základní školy. Projekt počítá se zateplením střechy, s výměnou zdroje tepla, s novým stíněním, vzhduchotechnikou a fotovoltaikou a s dalšími podobnými opatřeními, která sníží energetickou náročnost budovy. Město získá dotaci ve výši 15,5 milionu korun. Do vylepšení základní školy se dají i v Orlové-Porubě v Moravskoslezském kraji. Velká investice stojí také před Ústřední vojenskou nemocnicí, která plánuje rozsáhlou rekonstrukci energetické a hospodářství metodou úsporných opatření.

Stejně jako ceny energií stoupají i ceny pohonných hmot. I zde se nabízí možná úspora při využití dotace na nákup elektromobilu, který má mnohem nižší provozní náklady, nová auta jsou navíc technologicky mnohem lépe vybavena než auta stará deset a více let, která slouží na mnohých úřadech. Vozidla s alternativním pohonem jsou tak nejenom ekologičtější, ale i ekonomicky výhodnější.

Mnohé obce si už nová auta pořídily, další to čeká v nejbližší době. Elektromobily si pořídí třeba obce Babylon, Dolní Němčí nebo Bystrovany, mnoho vozidel na alternativní pohon bude jezdit také v technických službách nebo městských organizacích.

„Jak energetické úspory ve veřejných budovách, tak podpora vozidel na alternativní pohon patří mezi naše takzvané stálice a u obcí jsou velmi populární. Dotace pro ně vyřizujeme už řadu let a s rostoucími cenami energií zájem o ně ještě stoupá,“ říká ředitel Státního fondu životního prostředí ČR Petr Valdman.

Podpora z NPŽP v řádu desítek milionů byla schválena i ekologickým výukovým programům, projektům výstavby domovních čistíren a hospodaření se srážkovými vodami či projektům řešícím odstranění nelegálních skládek. ●

▶ MPSV a MŽP chtějí chránit domácnosti před zbytečnými výdaji za energie

Ministerstvo práce a sociálních věcí v úzké spolupráci s Ministerstvem životního prostředí si vzalo za své ochránit co největší počet domácností před vysokými cenami energií a **zamezit jejich případnému pádu do hrozící energetické chudoby.**

V rámci meziresortní spolupráce obě ministerstva připravila ucelený informační systém, který nabízí přehledné informace o možnostech úspor energie či finančních příspěvcích státu. Cílem kampaně je pomoci domácnostem efektivně redukovat náklady týkající se spotřeby energie bez toho, aby to výrazněji pocítily na svém komfortu. Úsporná opatření a investice do obnovitelných řešení současně pomáhají chránit životní prostředí a posilovat energetickou nezávislost Česka na fosilních zdrojích.

Situace na trhu s energiemi se rychle mění a vláda na ni musí pružně reagovat. „Uvědomujeme si, že situace týkající se cen energií je pro řadu našich občanů velmi nepřehledná a je třeba pracovat s občany přímo v terénu, proto Ministerstvo práce a sociálních věcí připravilo ve spolupráci s Ministerstvem životního prostředí společnou kampaň s názvem *ZkrotímeEnergie.cz*. Širokou veřejnost provede úskalím současných vysokých cen energií tak, aby lidé mohli efektivně začít šetřit na jejich spotřebě, což okamžitě pocítí na nižších výdajích za elektřinu a teplo. Naším společným cílem je také usnadnit čerpání příspěvků na bydlení, které pomohou domácnostem překonat letošní strmý růst cen energie,“ představil ministr životního prostředí Marian Jurečka spuštěnou úvodní fázi kampaně ZkrotímeEnergie.cz.

Vláda podle něj na situaci a rychlé změny v energetice bezprostředně reaguje. Podařilo se jí naplnit zásobníky zemního plynu z více než 90 procent, zabezpečila přístup k zemnímu plynu díky podílu na nizozemském LNG terminálu, osvobodila domácnosti i podniky od plateb na podporované zdroje, rozšířila normativy dávek na bydlení, zavedla stropy cen na elektřinu i plyn a připravuje režim tzv. zranitelného zákazníka či legislativní řešení pro vznik energetických komunit. Všechny tyto kroky pomohou zajistit přijatelné ceny energií pro domácnosti a v případě potřeby i dostupnou adresnou pomoc.

„Šetření energií je nejdostupnějším krokem, který pomůže snížit výdaje za elektřinu a teplo. Současně nabízíme podporu projektů s dlouhodobým efektem. Od začátku krize cen energií raketově roste zájem domácností o podporu pro instalaci solárních elektráren a tepelných čerpadel z *Nové zelené úsporám*. V rámci společné kampaně chceme také upozornit na přínosy zateplení domů nebo výměny oken. Přínosy pocítí rodiny nejen v nižších účtech za energie, ale v lepším životním prostředí také jejich okolí,“ doplňuje cíle kampaně Jan Dusík, náměstek ministra životního prostředí pro řízení sekce ochrany klimatu.

Na podporu projektu se spouští nový informační portál [ZkrotímeEnergie.cz](https://zkrotimeenergie.cz), který přehledně provede domácnosti nejdostupnějšími řešeními a nasměruje je také na programy pomoci...

Jen za září 2022 přijala Nová zelená úsporám přes 8 tisíc žádostí, z nichž téměř 6 tisíc jsou projekty na financování domácích fotovoltaických elektráren. Právě fotovoltaika tvoří letos přes polovinu všech podaných žádostí, následují tepelná čerpadla, která tvoří pětinu žádostí. Na zateplení domů připadá asi 5 % dosud podaných žádostí.

V úvodní fázi pomoci se informační kampaň zaměří především na posilování informovanosti o přínosech okamžitých úspor energie, jež mohou ušetřit až pětinu spotřeby domácností. To se projeví rychlým snížením výdajů v řádu tisíců až desetitisíců korun ročně. Souběžně bude kampaň informovat o možnostech systému dávek a zvýšeného příspěvku na bydlení, který pomůže lidem s platbami za vysoké účty za energie.

„Cílem této spolupráce je rychle spustit systém energetického poradenství pro domácnosti. K dispozici budou pracovníci krajských úřadů práce, kteří domácnostem od listopadu poradí s okamžitými úsporami nebo je nasměrují na odborné poradenství ohledně zateplení budov a využití energie z obnovitelných zdrojů. Počet odborných poradců budeme průběžně zvyšovat ve spolupráci s programy Státního fondu životního prostředí ČR či systémem energetických konzultačních a informačních středisek,“ uvedl Martin Sedlák, zmocněnec ministra práce a sociálních věcí pro řešení energetické chudoby, který kampaň ZkrotímeEnergie.cz koordinuje. V rámci spolupráce se do projektu začínají zapojovat také sociální pracovníci, kteří už nyní ve své každodenní praxi se svými klienty řeší ceny energií a radí jim, jak rychle omezit výdaje za energie. „Také těmto lidem už nyní začínáme nabízet informační servis v podobě praktických informací, letáků a konkrétních řešení, které mohou



Foto: ©Shutterstock/perfectlab

dále zprostředkovávat svým klientům například z řad seniorů,“ doplnil Marian Jurečka.

„Na podporu projektu se spouští nový informační portál [ZkrotímeEnergie.cz](https://zkrotimeenergie.cz), který přehledně provede domácnosti nejdostupnějšími řešeními a nasměruje je také na programy pomoci – ať už na *Novou zelenou úsporám*, která financuje renovace budov, nebo na programy Ministerstva práce a sociálních věcí, které pomohou nejohroženějším domácnostem zvládnout růst cen za energie. Budou samozřejmě k dispozici také plakáty, rollupy a brožury. Od listopadu pak počítáme se zahájením online workshopů,“ doplnil Martin Sedlák.

Kampaň zamíří také přímo mezi domácnosti do regionů. Pilotní lokalitou pro spuštění energetického poradenství se stane Opavsko. Státní fond životního prostředí ČR ve spolupráci s MAS Opavsko zde spustí komplexní informační servis o možnostech okamžitých úspor energie i nastartování přemýšlení nad dlouhodobými projekty pro výrobu domácí zelené energie.

„Společným cílem je 100% pokrytí ohrožených domácností informační podporou okamžitých opatření a nabídkou pomoci při realizaci investičních podpor. S identifikací domácností nejvíce ohrožených energetickou chudobou pomůže Místní akční skupina Opavsko (MAS) ve spolupráci s obcemi, úřady práce, sociálními službami (Charita Opava a Odry),“ představuje pilotní projekt energetického poradenství Petr Valdman, ředitel Státního fondu životního prostředí ČR.

„Ve spolupráci s místními energetickými poradci se zaměříme také na odstranění ‚bariér‘ ve využívání dotačních prostředků v programu *Nová zelená úsporám*. Jde zejména o pomoc v orientaci v možných podporovaných oblastech, asistenci při elektronickém podání žádosti nebo dohled nad realizací projektů,“ dodává Petr Valdman. ●

▶ Česko zatím vyčerpalo z Modernizačního fondu bezmála 142 miliardy, další finance jsou zajištěny

V posledním říjnovém týdnu proběhlo v Praze setkání Investičního výboru Evropské investiční banky (EIB) pro Modernizační fond. Vůbec poprvé spolu osobně jednali zástupci států, které jsou příjemci prostředků z Modernizačního fondu.

Výbor projednává a schvaluje investiční žádosti členských států. Od roku 2021 k 26. říjnu 2022 schválil pro Česko financování investic v celkové výši 5,79 miliardy eur, tedy zhruba 141,8 miliardy korun.

Investiční výbor hraje ve fungování Modernizačního fondu důležitou roli. Schází se dvakrát ročně a tvoří jej zástupci přijímacích členských států, tři zástupci nepřijímajících členských států a zástupci Evropské komise i EIB. Česko má ve výboru jednoho zástupce. Výboru se ke schválení předkládají investiční schémata podpory a individuální projekty jednotlivých členských států. Delegacím byl v pondělí představen klimatický plán Prahy a projekt Společenství pro obnovitelné zdroje. Na informační schůzce Magistrát hl. m. Prahy představil své plány stát se do roku 2050 klimaticky neutrálním městem. V současné době probíhá aktualizace klimatického plánu a identifikace vhodných opatření, na která bude Praha žádat o podporu právě z Modernizačního fondu.

Na jednání Investičního výboru EIB se projednávaly předložené žádosti členských



států. Za Česko šlo o čtyři schémata, dvě z nich se týkají programu HOUSEnergy, který zajistí pokračování programu Nová zelená úsporám. Pro tento program bylo schváleno celkem 2,2 miliardy eur (53,9 mld. Kč) a pro ENERGETS se zaměřením na modernizaci technologií 700 milionu eur (17,15 mld. Kč), v programu pro půjčky pražským podnikům v rámci programu ENERGETS bylo odsouhlaseno 100 milionů eur (2,45 mld. Kč).

Náměstek ministra pro řízení sekce ekonomiky životního prostředí Jan Kříž uvedl: „Modernizační fond je pro nás příležitostí, jak zafinancovat potřebnou dekarbonizaci české ekonomiky a jak bojovat s energetickou krizí a s vysokými cenami energií pro domácnosti. Jednání pro nás bylo proto klíčové a skončilo velmi pozitivním vzkazem pro budoucnost Česka.“

Delegace EK a EIB velmi ocenily iniciativu České republiky uspořádat toto setkání a pochválily její přístup a aktivitu při čerpání prostředků z Modernizačního fondu, kde

je Česko jedním z neaktivnějších příjemců. Upozornily zároveň na význam schválení financování řady zásadních investičních programů, které mimo jiné pomohou snížit energetickou náročnost domácností.

„Modernizační fond se nově nebude zaměřovat jen na velká průmyslová odvětví, teplárenství či výrobu elektřiny z obnovitelných zdrojů, ale i na úspory energie v rodinných a bytových domech, nízkopříjmové domácnosti nevyjímaje. Schválené prostředky z Modernizačního fondu zajistí plynulé pokračování programu Nová zelená úsporám, kde budou díky obrovskému zájmu prostředky z Národního plánu obnovy již brzy vyčerpány, a umožní nám zároveň připravit komplexní finanční nástroje i pro domácnosti ohrožené energetickou chudobou, jako je například NZÚ light. Parametry tohoto programu představíme na začátku listopadu, hned po schválení dodatku k programovému dokumentu Modernizačního fondu vládou. Finanční prostředky na evropské úrovni jsou díky jednání Investičního výboru zajištěny,“ informuje ředitel SFZP ČR Petr Valdman.

Modernizační fond představuje klíčový zdroj finančních prostředků pro zajištění energetické nezávislosti Česka. Už nyní významně pomáhá průmyslovému odvětví a teplárnám s přechodem na zelenou energii z obnovitelných zdrojů, v dosud ukončených devíti výzvách s alokací přes 18 miliard bylo již přijato 431 žádostí s požadovanou podporou 33 miliard korun. V aktuálně otevřených výzvách je k dispozici dalších 11 miliard, které mohou obce využít mimo jiné na budování infrastruktury budoucí komunitní energetiky. ●

▶ Norské fondy pomohou s adaptací a ovzduším

Státní fond životního prostředí ČR vyhlásuje novou výzvu „Stavanger“, podporovanou z programu Životní prostředí, ekosystémy a změna klimatu Norských fondů. Výzva nabízí žadatelům podporu na realizaci tzv. zelených a modrých opatření, která povedou ke zlepšení stavu ovzduší a adaptaci na změnu klimatu na lokální úrovni.

Výzva tematicky navazuje na dvě předchozí dotační výzvy Norských fondů, v nichž byla podpořena tvorba adaptačních strategií a monitoring ovzduší v regionech.

„Výzva Call-4B Stavanger je vyhlášována jako navazující na dvě již uzavřené norské výzvy. Spojuje hned dvě oblasti podpory a nabízí dosud největší objem peněz ve stávajícím programovém období z Norských fondů. Na konkrétní opatření, která přispějí ke zlepšení stavu ovzduší a snížení negativních dopadů změny klimatu, je v ní připraveno více než 190 milionů korun. Dotační mohou žadatelé pokrýt až devadesát procent způsobilých výdajů projektu,“ představuje novou

dotační výzvu Petr Valdman, ředitel Státního fondu životního prostředí ČR.

Podpora zaměřená na snižování znečištěného ovzduší plně navazuje na výzvu Call-2A Tromso. V ní získaly obce a regiony prostředky na monitoring znečištění a následnou tvorbu akčních plánů s návrhy konkrétních opatření na zlepšení kvality ovzduší v dané oblasti. Nyní jim Norské fondy poskytnou prostředky na vlastní realizaci protismogových opatření. Mezi podporované aktivity patří výsadba stromořadí a keřových pater či realizace zelených prvků moderního stavebnictví. Podpora pro tuto oblast je stanovena od 5 do 18,8 milionu korun.

Druhá z oblastí podpory navazuje svým zaměřením na výzvu SGS-3 Oslo, první řádovou výzvu vyhlášenou ve stávajícím programovém období z Norských fondů. „Z výzvy Oslo jsme podpořili tvorbu více než čtyřiceti nových adaptačních strategií v krajích a obcích či pro oblast lesnictví. Ve výzvě Stavanger teď nabízíme obcím a regio-

nům možnost získat od 5 do 25 milionů korun na realizaci zelených a modrých opatření, která byla v těchto adaptačních strategiích identifikována. Z prostředků této výzvy mohou obce například nahradit zpevněné plochy sídelní zelení, revitalizovat prvky zeleno-modré infrastruktury nebo založit květnatou louku a další plochy zeleně s pozitivním vlivem na mikroklima,“ popisuje Petr Valdman.

Ačkoliv při hodnocení budou v této oblasti podpory zvýhodněny žádosti navazující na adaptační strategie podpořené z programu Norských fondů, mohou se o podporu ucházet také žadatelé, jejichž projekty vycházejí z adaptačních strategií vytvořených mimo výzvu Oslo. Podmínkou pro získání podpory však je, aby byla daná strategie vždy přijata orgánem, který rozhoduje o jejím uplatňování na daném území, a aby opatření, na něž se podpora vztahuje, byla ve strategii pro konkrétní lokalitu skutečně uvedena. Příjem ve výzvě Stavanger je otevřen do 4. ledna 2023. ●

► Průmyslové podniky mohou získat peníze na ekologičtější provoz, Modernizační fond nabídne 13 miliard

Další obří finanční injekce z Modernizačního fondu přispěje k ozdravení ovzduší od emisí skleníkových plynů z průmyslu. Ministerstvo životního prostředí uvolňuje ve dvou výzvách průmyslovým podnikům provozujícím zařízení spadající do systému obchodování s emisními povolenkami (EU ETS) celkem 13 miliard korun.

Prospěch pomohou velkým producentům oxidu uhličitého s úsporami energií, přechodem k obnovitelným zdrojům energie i k ekologičtějšímu způsobu výroby.

„Dobrou zprávou pro Českou republiku je, že přechod k uhlíkové neutralitě nabírá na obrátkách. Většina tuzemských firem je s ohledem na současnou energetickou krizi nucena rychle hledat úspory energií a investovat do obnovitelných zdrojů. Projevuje se to i na mimořádném zájmu o investice z Modernizačního fondu,“ říká ministr životního prostředí Marian Jurečka.

„Dotační prostředky, které jsme z fondu podnikům v EU ETS nabídli ve třech výzvách v loňském roce, se velmi rychle vyčerpaly: 22 subjektů si v nich požádalo o téměř 12 miliard korun. Letos mají šanci získat prostředky na modernizaci neekologických provozů další desítky firem, objem peněz pro ně jsme navýšili na 13 miliard korun,“ dodává Anna Hubáčková, exministrka životního prostředí, která dotace ještě stvrdila svým podpisem.

Nabídka investic z Modernizačního fondu míří na výrobní podniky a další organizace spadající do systému EU ETS v ČR, které patří k největším znečišťovatelům ovzduší a u nichž bude efekt investic na kvalitu ovzduší zásadní. Jde zejména o výrobce oceli a železa, skla, cementu a vápna, celulózy a papíru, zástupce chemického či potravinářského průmyslu, ale i velká nemocniční zařízení.

Dva nové dotační tituly jsou obdobou výzev vyhlášených v loňském roce. V první výzvě je k dispozici 5 miliard a cílí na menší projekty s podporou do 15 milionů eur. Druhá v objemu 8 miliard korun je určena pro nákladnější projekty. Větší projekty budou v rámci procesu jejich schvalování individuálně předkládány Evropské investiční bance, přičemž předtím musí projít individuálním posouzením z hlediska veřejné podpory.

Škála projektů, na které mohou žadatelé získat finance z fondu, je i letos poměrně široká. Jejich společným jmenovatelem je snížení emisí skleníkových plynů a úspory energie. „Stejně jako v minulém roce podpoříme jak rekonstrukci, tak náhradu starého zdroje energie za nový. Dotace se vztahuje na úspory ve výrobních technologiích včetně zavádění vodíkových aplikací nebo snížení energetické náročnosti budov, v nichž probíhá výroba, ale i správa podniku. A zcela nově mohou podniky získat dotaci na instalaci fotovoltaických elektráren,“ vyjmenovává příklady projektů Petr Valdman, ředitel Státního fondu životního prostředí ČR, který má příjem žádostí i zprostředkování peněz z Modernizačního fondu na starosti.

Výše podpory se v závislosti na typu projektu, velikosti podniku a regionu bude pohybovat v rozmezí od 30 do 75 %, přičemž 30 % prostředků bude přednostně vyhrazeno pro regiony postižené útlumem těžby uhlí (Moravskoslezský, Ústecký a Karlovarský kraj).

Elektronický příjem žádostí v obou výzvách se zahájí 29. listopadu 2022 v 12:00 prostřednictvím informačního systému AIS SFŽP ČR. Žadosti mohou podávat všichni zájemci bez ohledu na to, zda se přihlásili do předregistrační výzvy, či ne. Příjem žádostí bude ukončen 30. června 2023, případně při vyčerpání dvojnásobku alokace výzvy. ●

► Z nového OPŽP jsme vyhlásili již 25 výzev, nejnovější míří na péči o přírodu a krajinu

Pět nově vypsanych výzev z Operačního programu Životní prostředí přináší ochraně přírody téměř dvě miliardy korun. Finance poputují na projekty vracející vodu do krajiny, podporu biodiverzity nebo péči o chráněná území.

„Posilování ochrany přírody a její biologické rozmanitosti je jedním z šesti cílů nového OPŽP. Aktuálně otevřené výzvy míří na návrat vody do krajiny, což je má prioritou. Tato klíčová adaptační opatření pomohou například s realizací projektů výstavby a rekonstrukce malých vodních nádrží či s revitalizací naselinišť, tůň a dalších významných přírodních stanovišť. Stejně důležitá je pomoc mířící k ohroženým druhům a také oblast budování návštěvnické infrastruktury v chráněných územích,“ uvedla exministrka životního prostředí Anna Hubáčková.

Mezi podporovanými aktivitami je také monitoring ochrany přírody a oblast tvorby koncepčních dokumentů pro chráněná území a zpracování odborných studií pro

potřeby ochrany přírody. O podporu se mohou ucházet rovněž projekty, které přispívají ke zprůchodnění migračních překážek pro suchozemské i vodní živočichy nebo naopak omezují šíření invazních druhů.

„Od spuštění Operačního programu Životní prostředí letos v srpnu jsme již stihli vyhlásit celkem dvacet pět výzev včetně těchto pěti aktuálních. Do konce roku plánujeme otevřít další výzvy. Největší z nich se zaměřují na odpadové hospodářství a úspěšní žadatelé si jejím prostřednictvím budou moci rozdělit půl miliardy korun, např. na projekty modernizace stávajících sběrných dvorů či projekty vzniku tzv. RE-USE center,“ dodal Petr Valdman, ředitel Státního fondu životního prostředí ČR. ●



Foto: archiv SFŽP ČR

▶ Český Brod chce stavět **novou školku**

V Českém Brodě na Kolínsku by příští rok mohli začít stavět novou mateřskou školu. Bude mít pět tříd pro 132 dětí. Má nahradit montovanou budovu současné školky z roku 1976, která je ve špatném stavu, v Kollárově ulici.



Zdroj: Město Český Brod/MS architekti

Město bude žádat o dotace na výstavbu školky, a pokud uspěje, chce se stavbou začít co nejdříve. Vedle programu IROP se bude Český Brod ucházet o dotaci z Operačního programu Životní pro-

středí. Školka by měla být postavena jako pasivní dům.

Ve čtyřech třídách má být po dvaceti čtyřech dětech, v jedné dvanáct dětí. Školku budou tvořit tři dvoupodlažní budovy

propojené společným proskleným atriem. Město počítá s velkou zahradou s dětskými hřišti rozdělenou do několika částí.

Město v letech 2019 až 2020 vybralo návrh společnosti MS architekti, která školku následně vyprojektovala. Skládat se bude ze tří dvoupodlažních objektů propojených společným proskleným atriem. Kolem zůstane rozlehlá zahrada s dětskými hřišti.

„Prosklená aula se otevírá do rozsáhlé zahrady, kam jsme vetkli procházkový prstenec, který propojuje nejruznější edukativní a zábavní hřiště, kde si děti mohou hrát na piráty a námořníky ve vodním mlhovišti, vyřádit se na průlezcích a na pískovišti, dovádět v labyrintu nebo vyrazit na výpravu do pevnosti v korunách stromů, kam je možné dostat se jen přes visutý most. Zahrada školky, lemovaná zeleným rámem nových stromů, nabídne i umělý svah se skluzavkou, venkovní učebny, sportovní hřiště, dílny pro malé kutily a komunitní zahrádky, kde se děti naučí pěstovat a sklízet plodiny,“ uvedl jeden z autorů architekt Alexandr Verner pro web Earch.

S ohledem na životní prostředí je celý koncept navržen jako uhlíkově neutrální. I díky tomu bude nová školka Kollárova sympatickým a vitálním prostředím pro malé i velké, které snoubí rozvoj dětské kreativity a vzdělávání ruku v ruce se sportovními a pohybovými aktivitami. ●

▶ KRNAP obnovil **podzimní hnojení krkonošských luk**

V období barevného listí, chladných rán a bahnitých cest můžete při svých toulkách spatřit hromadu hnoje čekající na hospodáře, který hnůj rozhází buď ručně, nebo pomocí rozmetadel. Podzimní hnojení krkonošských luk se opět stává tradicí.

Není tomu tak dávno, v roce 2015 se podařilo tehdy ještě v rámci projektu Life Concortica pohnojít některé louky poprvé od dob druhé světové války. Na některých loukách se hnojení po pětileté odmlce zopakovalo. Krkonošské louky se hnojí ze stejného důvodu jako louky a pastviny v podhůří – je potřeba doplnit živiny, o které louky postupně přišly sečí a odvozem rostlinné hmoty. Tedy i zde platí zákon zachování energie pěkně vysvětlený úslovím: „Co si z louky vezmeš, to tam také vrať.“

Do přírody je třeba navrátit, co jí patří. Zde k tomu pomáhá nejčastěji kompostovaný, uleželý hnůj od hospodářů pasoucích pouze v Krkonoších. Navíc jsou Krkonoše rozděleny do tří regionů (střed, východ a západ), mezi nimiž se hnojivo nesmí pohybovat. Do půdy se navrácí živiny i vápněním přirozenou formou mletým vápnitým dolomitem.



Vyvážený koloběh živin má zásadní vliv na druhovou pestrost lučních porostů, a proto je potřeba živiny doplnit před zimou. Travní porosty bývají spaseny, zima a následné jaro pomohou s rozrušením a rozplavením hnojivých látek do šířky i hloubky. V letošním roce plánuje pohnojít více než 10 hektarů luk.

Krkonošské louky jsou jedinečné výjimečnou druhovou skladbou, která odrá-

ží podmínky, v nichž se louky po staletí utvářely. Mezi zásadní podmínky s vlivem na luční bohatství patří jejich podloží, mělká horská půda vznikající na kyselých horninách, dále časté srážky a svažitost terénu. To vše má vliv na správnou luční výživu.

Správa KRNAP již více než dvacet let podporuje návrat pravidelného hospodaření, díky němuž louky vznikly a bez něhož nemohou existovat. Prostředky na péči získává kombinováním tří hlavních finančních zdrojů: dvou programů Ministerstva životního prostředí a Operačního programu Životní prostředí, z jehož podpory čerpá od roku 2018 projekt Obnovný management krkonošských luk. Péče o louky a travní porosty dále podporuje i Program rozvoje venkova Ministerstva zemědělství, přičemž Správa KRNAP je zde zodpovědná za dohodu s hospodáři o nastavení pro Krkonoše nevhodnějších typů zemědělských prací – seče, pastvy apod. ●

► Třicet let, 6 miliard eur, 5 500 projektů – to je program LIFE

V průběhu třiceti let pomohl financovat a realizovat více než 5 500 úspěšných projektů za téměř 6 miliard eur napříč celou Evropou.



To je podpis programu LIFE, finančního nástroje Evropské unie, který podporuje četné aktivity související se zlepšením

životního prostředí a klimatu již od roku 1992. V současné době probíhá v Evropě více než 1 000 projektů. Evropská komise na ně vyčlenila pro období 2021 až 2027 celých 5,45 miliardy eur. Oproti předcházejícímu období jde o šedesátiprocentní navýšení finančních prostředků. Zároveň se program LIFE rozšířil o pilíř Přechod k čisté energii. Podpora projektů je tak směřována do čtyř podprogramů: Příroda a biologická rozmanitost, Oběhové hospodářství a kvalita života, Zmírňování změny klimatu a přizpůsobování se této změně a Přechod na čistou energii.

Od roku 2004 v Česku projekty za stovky milionů korun

Česko začalo využívat program LIFE po svém vstupu do Evropské unie v roce 2004. Od té doby se na území naší země úspěšně realizuje desítky projektů za stovky milionů korun, které významně pomohly při ochraně životního prostředí. Program se stal i u nás významnou součástí podpory projektů v oblasti ochrany přírody a krajiny, životního prostředí a klimatu.

„V současnosti jsou české subjekty v pozici hlavního koordinátora nebo partnera zapojeni do více než třiceti projektů,“ říká ředitel odboru finančních a dobrovolných nástrojů MŽP Tomáš Kažmierski a pokračuje: „Polovina z těchto projektů je realizována s finančním příspěvkem z národních zdrojů. Úspěchem je také schválení osmiletého projektu LIFE-IP: N2K Revisited, zaměřeného na péči o evropskou soustavu chráněných území Natura 2000, který předložilo MŽP v roce 2017 Evropské komisi.“

Pro Česko byl poměrně úspěšný i rok 2021, kdy byly v rámci evropské výzvy schváleny dva české projekty v podprogramu Zmírňování změny klimatu, dva v podprogramu Přechod na čistou energii a čtyři národní projekty jsou na rezervním listě v podprogramu Příroda a biologická rozmanitost. V letošním roce přijalo MŽP v rámci národní výzvy pro rok 2022 čtyřicet dva přihlášek tuzemských projektů.

„Některé projekty získaly za svou činnost významná ocenění,“ neskrývá spokojenost ředitel odboru



Foto: archiv Správy KRMAP

ru finančních a dobrovolných nástrojů MŽP Tomáš Kažmierski a upřesňuje: „Například akce Slavnosti pastvin, konající se v rámci Projektu LIFE České středohoří, se stala certifikovaným zážitkem v rámci regionálních známek ČESKÉ STŘE-DOHOŘÍ, regionální produkt®. Známkou udělila Destinační agentura České středohoří, o. p. s., a jde o první podobné ocenění pro Agenturu ochrany přírody a krajiny ČR. Dále třeba projekt LIFE – Život pro kuřičku obdržel v rámci kategorie Nature prestižní ocenění Best LIFE Nature Projects, které každoročně uděluje Evropská komise nejlepším projektům ukončeným v daném roce.“

„Výroční“ akce po celé republice

Téměř všechny projekty realizované v současné době na našem území se připojily k oslavám třicátého výročí vzniku programu LIFE. Po celý rok se konaly speciální akce nebo dny otevřených dveří, na kterých se širší veřejnost seznámila s konkrétními aktivitami a cíli nejen jednotlivých projektů, ale i celého programu. Na Šumavě se například v rámci projektu LIFE for MIREs uskutečnily Dny pro rašeliniště na Rokyteckých slatích. Šlo o dobrovolnickou akci věnovanou práci na odvodněných šumavských mokřadech.

Během další akce – cyklojízdy Tour de Aleje – se účastníci seznámili s realizací konkrétních aktivit spojených s ochranou stromů a alejí v rámci kampaně Zachraňme stromy! a projektu LIFE na ochranu brouka páchníka hnědého v Poodří.

Několiikaletou tradici mají setkání veřejnosti na Slavnostech pastvin, které probíhají v rámci projektu LIFE České středohoří. Návštěvníci se během nich mohou projít obnovenými pastvinami v krajině kolem Litoměřic.

Do tajů projektu LIFEPOPWAT mohli návštěvníci proniknout v lokalitě lom Hájek

u Karlových Varů, kde se seznámili s inovativní technologií pro čištění vod kontaminovaných pesticidy. Projekt CZ-SK SOUTH LIFE uspořádal den otevřených dveří v Zoo Hluboká nad Vltavou, kde se návštěvníci seznámili s plněním hlavního cíle projektu, jímž je zlepšení nepříznivého stavu ochrany jedenácti prioritních stanovišť a tří prioritních druhů v evropsky významných lokalitách v Jihočeském kraji a na jižním Slovensku. Jak probíhá plnění cílů projektu LIFE Coala – Adaptace pohornické krajiny, představila veřejnosti ostravská konference 15. září 2022 a ekologická akce Barevný podzim a Evropský týden mobility v Karviné.

Unijní program LIFE tak prostřednictvím úspěšných projektů stoprocentně plní své poslání, se kterým se před třiceti lety narodil, a to je přispět k přechodu na udržitelné, oběhové a energeticky účinné hospodářství založené na energii z obnovitelných zdrojů, které je odolné vůči změně klimatu, a zároveň přispět k zastavení úbytku biologické rozmanitosti a k řešení degradace ekosystémů.

Pro radu a finance na Ministerstvo životního prostředí

Na podporu programu LIFE v Česku bylo v roce 2004 zřízeno v rámci Ministerstva životního prostředí národní kontaktní místo, jehož cílem je průběžná podpora zájemců o program LIFE na našem území. Od roku 2015 je každoročně vyhlášována národní výzva na spolufinancování projektů předkládaných v rámci programu LIFE v oblasti Životního prostředí a v oblasti Opatření v oblasti klimatu. Součástí je také finanční podpora přípravy a zpracování projektové dokumentace a podpora spolufinancování partnera projektu. ●

► Žárovka navždy změnila noc lidem i přírodě.

Světelné znečištění je třeba řešit na úrovni EU

Zbytečně osvětlená noční města, dálnice nebo reklamní plochy stírají rozdíl mezi dnem a nocí i mezi ročními obdobími, na které jsou živé organismy nastaveny. To má negativní dopad na zdraví lidí, ale i živočichů a rostlin.

Jak vrátit do životního prostředí noční tmu a omezit světelné znečištění, diskutovali odborníci z celé Evropy na workshopu ve Hvězdárně a planetáriu Brno. České předsednictví EU si právě toto téma zvolilo jako jednu z priorit v oblasti životního prostředí. „Opravdu chceme budoucnost, kdy lidé budou muset chodit na promítání přírodní noční oblohy do planetária, aby zažili, jak to tam kdysi vypadalo? Nebo chceme podniknout nějaké kroky, abychom znovu viděli hvězdy nad námi? Není to o tom, že máme vše zhasnout, jen musíme pracovat s šetrnými technologiemi a chovat se zodpovědně,“ říká Ruskin Hartley, výkonný ředitel Mezinárodní asociace tmavé oblohy (IDA).

Jako světelné znečištění se označuje svícení na místa, kde to není potřeba, typicky na nebe, do volné krajiny, do oken, ale i z interiéru do vnějšího prostředí. A také zbytečné svícení v době, kdy to nedává smysl, například na parkovišti nákupního centra mimo otevírací dobu. Problematické je také používání nevhodných barevných nebo příliš silných světel.

„Česko pozvedá díky našemu předsednictví téma světelného znečištění na evropskou úroveň a může zároveň nabídnout i naše dosavadní zkušenosti a know-how akademické sféry. Problém svícení na místech, kde pro to není důvod, působí neblaze na lidi i životní prostředí. Pokud bychom toto dokázali omezit, nejen že zmírníme škodlivou zátěž, ale v době energetické krize i ušetříme,“ dodal náměstek ministra životního prostředí pro řízení sekce ochrany klimatu Jan Dusík.

Světelné znečištění je spojeno zejména s pokrokem LED technologií. I když je toto moderní osvětlení energeticky účinné, máte biologické hodiny člověka, živočichů i rostlin svým spektrálním složením, podobným dennímu světlu. Navíc zbytečné svícení, mnohdy příliš silné, spotřebovává bez smysluplného využití elektrickou energii a zejména ve stávající situaci energetické krize je velmi nákladné.

Světelné znečištění představuje také přeshraniční problém. Za příhodných podmínek se světlo může šířit až stovky kilometrů daleko od svého zdroje a může ovlivňovat vzdálenější biotopy či trasy stěhovavých ptáků.

Na workshopu se setkali zástupci devatenácti členských států Evropské unie a vyzvali k podpoře společného postupu na úrovni EU a sousedících států. Společně vyhlásili tzv. brněnskou výzvu „Brno Appeal to reduce light pollution in Europe“, která vybízí k podpoře společného postupu. Výzvu Česko představí Evropské komisi a také na prosincovém zasedání Rady pro životní prostředí.

Experti se shodli, že světelné znečištění musí Evropa uznat jako jeden ze zdrojů znečištění životního prostředí, ale také ho zahrnout do právních předpisů a určit cíle pro jeho snížení. Pro omezení tohoto druhu znečištění se dají využívat stávající povolovací procesy, nicméně je potřeba přehodnotit existující světelné normy.



Foto: archiv SFŽP ČR

Podpořit je potřeba také výzkum dopadů světelného znečištění a stanovit společné indikátory a způsob monitoringu.

Kromě evropských zemí se workshopu zúčastnili také zástupci Evropské komise, Mezinárodní asociace pro tmavou oblohu (International Dark-Sky Association), Evropské agentury pro životní prostředí nebo Mezinárodní komise pro osvětlování, stejně jako odborníci z akademické sféry a soukromé i neziskové sféry.

České předsednictví pro workshop připravilo dokument Light pollution reduction measures in Europe (Přístupy ke snížení světelného znečištění v Evropě), který jako první mapuje opatření na snížení světelného znečištění v jednotlivých evropských zemích. ●

► Ostrovy zeleně kolem Hustopeč jsou hotové

Již tři roky budují Hustopeče v extravilánu města územní systémy ekologické stability (ÚSESy). V několika etapách vznikaly v okolí města ostrovy plné trav, keřů a zeleně, jejichž úkolem je rozbit pusté lány polí a pomoci lépe zadržovat vodu v půdě.

Dvě etapy byly realizovány v roce 2019, ta poslední, tzv. ÚSES III, byla dokončena letos a dohromady pokrývá tři a půl hektaru. „Jedná se o lokality ve směru na Starovice, Šakvice a nad prvním rybníkem, kde bylo vysazeno asi sedmdesát stromů, tři tisíce keřů a luční louka. Nad rybníkem dokonce přibyla i suchá zídka pro plazy a ještětky,“ doplnil místostarosta Bořivoj Švásta.

Druhá etapa je v následné péči zhotovitelé firmy a péče o první etapu již připadla městským službám, které vysazené lokality pravidelně kontrolují, zavlažují i ořezávají. Do deseti let zmizí ochranné oplocení a zelené pásy začnou plnit svou úlohu – poskytovat ochranu zvěři a bránit erozi půdy.

„Projekční cena byla 10 milionů, ale nakonec jsme ji vysoutěžili za 4 miliony, z čehož nám velkou část pokrýla dotace z Operačního programu Životní prostředí,“ vyčíslil náklady Švásta.

Ostrovy života, jak se těmto systémům říká, jsou již dokončeny, a město se proto poohlíží po dalších možnostech rozšiřování zeleně nejen v okolí města, ale i přímo v centru. „Momentálně pracujeme na praktických úpravách na ulici Generála Peřiny. Vznikla nám také nová komunikace Žižkova–Brněnská, kde chceme vysadit dlouhou alej stromů. A budeme hledat další lokality, i když územní plán nám moc možností nedává. Hledat ale budeme,“ říká místostarosta. ●

► SPRÁVA KRKNAP ZACHRAŇUJE PŮVODNÍ KRKONOŠSKÉ SMRKY



Foto: Václav Jansa, KRKNAP



Foto: Václav Jansa, KRKNAP

Na české straně Krkonoš tvoří původní smrky se svým specifickým uspořádáním větví již pouze jedno procento lesů. Zachování původních populací, které lépe odolávají podmínkám v dané lokalitě, je přitom jednou z cest, jak reagovat na aktuální klimatické změny. A tak Správa Krkonošského národního parku usiluje ve spolupráci s Českou zemědělskou univerzitou v Praze a Výzkumným ústavem lesního hospodářství a myslivosti v Opočně o to, abychom o původní krkonošské smrky nepřišli.

Smrk ztepilý (*Picea abies* L.) je historicky velmi využívanou dřevinou, která již v minulých staletích zaujala dominantní postavení v lesních ekosystémech Krkonoš.

Lesy na území Krkonošského národního parku byly v minulosti opakovaně vystaveny intenzivnímu tlaku člověka. Na základě historických dokladů a průzkumů byla v minulosti zpracována celá řada publikací popisujících vývoj lesa a jeho změny.

„Genofond smrku ztepilého byl v minulosti zásadně změněn ve třech zásadních etapách,“ říká Václav Jansa, náměstek ředitele a vedoucí Odboru péče o národní park Správy KRKNAP, který měl projekt na starosti. „V první etapě docházelo ke změnám ještě před nákupem osiva od cizích semenářských firem. Posléze proběhla další fáze korozí genofondu dodáním osiva pro umělou obnovu z jiných oblastí, zejména z Rakouska. V průběhu dvacátého století docházelo také k dodávání materiálu nevhodného jak provenienčně, tak selekcí v rámci pěstování. Na základě dokumentace a historických průzkumů byly vylišeny zaručeně autochtonní populace, u kterých již ale také mohlo dojít ke zúžení genetické varia-

bility vlivem selekce při obnově a výchově,“ vysvětluje podrobněji.

V devadesátých letech proběhl ověřovací výzkum podobnosti jednotlivých populací. Z výsledků vyplynulo, že většina autochtonních porostů se nachází v oblastech s nejkritičtějším působením imisně ekologických

faktorů, a patří proto mezi nejohroženější z hlediska následného zužování genetického spektra populace.

Koncepce záchrany ohrožených genových zdrojů vysokohorského ekotypu smrku byla založena na záchraně autochtonních dílčích populací vegetativním způsobem. ►

Původní krkonošský smrček je specifický uspořádáním větví připomínajícím člověka s připaženými rukama. Neposkytuje tak oporu větru a sníh po větvích snadněji sklouzne, což je v extrémních podmínkách Krkonoš výhodou. Jde stále o smrček ztepilý. Každá dřevina má v určitých regionech své ekotypy, a proto se smrček v Krkonoších říká krkonošský smrček

PROJEKT V ČÍSLECH

Celkové způsobilé výdaje
4 232 139 Kč

Příspěvek EU
4 232 139 Kč



Foto: Václav Jansa, KRNAP

SMRK SE CHOVÁ TAK, JAK JE POTŘEBA



Foto: Václav Jansa, KRNAP

Genové vybavení smrku se mění podle toho, kde se uchytí a vyrůstá. Smrk rostoucí na holině má jiné vlastnosti než smrk, který vyklíčí ve vzrostlém lese, kde již proběhla přirozená přírodní sukcese. Podívejme se na chvíli přímo do lesa.

Holiny vznikají v lesích neustále. Jejich zalesnění bude ještě dlouho jedním z hlavních objektů lesnickovy péče o les, neboť narušení ekosystémů vždycky bylo a je přirozenou a samozřejmou složkou prostředí

nezávisle na vlivu člověka. Příroda je pro takové případy skvěle vybavena diferencovanými vlastnostmi dřevin podle toho, kde vznikají.

Vznik lesa na holině se nazývá sukcesí. Důležité vlastnosti druhů v sukcesí jsou důsledkem přírodního výběru, který trval celá tisíciletí. Tento výběr zabezpečil, že adaptabilní rostliny přežily, přizpůsobení neschopné zanikly. Na holině vznikají nejdříve pionýři, nakonec klimaxové dřeviny. Na velké holině po náhodném velkém narušení probíhá autogenní sukcese s dřevinami intermediálního typu podle schématu nedřevnatá vegetace, přípravný les a přechodný les ve stádiích dorůstání, zralosti, dožívání a rozpadu.

Přípravný les je ve fázi stárnutí postupně podrůstán dřevinami středních vlastností. Sukcese tohoto typu probíhá spontánně na většině stanovišť smrčín. Světelné nároky semenáčků dřevin závisejí na souhrě všech ekologických faktorů a neplatí univerzálně. Zatímco na vyprahlém svahu je nutno nároky rychle uvolňovat, na vodou i živinami obohacené svahové bázi téhož porostu mohou někdy suverénně přežívat v hlubokém zástínu. Narušení přirozeného ekosystému se obvykle projevuje ústupem

klimaxových dřevin a nástupem pionýrských dřevin se silně kolísajícími populacemi bez vyhraněných nároků. To platí i pro smrk, který se podle aktuální situace může chovat jako pionýr nebo klimaxová dřevina.

Své k tomu před lety řekl ekolog, lesník a vizionář Milan Košulič: „O ekologických vlastnostech dřevin se v podstatě ví mnoho. Ale o možných genetických změnách a evolučních procesech mnohem méně, a pokud ano, zpravidla se ignorují. To pak u lesníků vyvolává lehkomyšlnost v zacházení s dřevinami, jako by šlo o anorganický materiál. Přehlíží se jejich genetická povaha a adaptační schopnosti. To vede k dalekosáhlým změnám genetických systémů dřevin, a to v daleko větší míře a kratší době, než většina lesníků vůbec tuší. Téměř klasickým příkladem je smrk. Smutně proslulou zásluhou holosečného hospodářství již není někdejší typickou klimaxovou dřevinou. Většina jeho populací má „pionýrský“ charakter, k němuž dospěla genetickým posunem. Je třeba vědět, že tam, kde končí operační kapacita ekologie, nastupuje evoluční genetika.“

Právě proto zachraňuje krkonošský projekt smrk coby klimaxovou dřevinu jednoho z našich národních parků.



Foto: Václav Jansa, KRNP

Toto bylo provedeno již na konci osmdesátých let a došlo k založení matečnic – v podstatě klonových archivů – z těchto populací. „V blízké době již tyto matečnice nebudou vzhledem ke stáří vhodné k odběru vegetativního materiálu a na základě nových poznatků z výzkumů v oblasti genetiky lesních dřevin bylo přistoupeno k novému projektu: Využití elitních genetických zdrojů smrku ztepilého pro zvýšení stability lesních ekosystémů Krkonoš. V jeho rámci dojde po detailní genetické analýze k vybrání skupin klonů, které si zaslouží další pozornost a budou vhodné k pěstování v semenném sadu a nových matečnicích,“ říká Václav Jansa

Proběhly odběry, analýzy, vyhodnocení a řízkování

Při přípravě tohoto projektu, financovaného z dotace OPŽP, se vycházelo z již existujících výsad, jejich evidence a podkladů z devadesátých let. Nedílnou součástí byla i analýza nových poznatků v oblasti lesnické genetiky. Při realizaci se pak plnily stanovené cíle. Aby byla úspěšná, bylo nutné podle dostupných a existujících evidencí odebrat z každého klonu dostatečné množství materiálu vhodného ke genetickým analýzám.

„Prakticky to probíhalo odebráním částí větví, ideálně z vyšší části koruny, jednoduchým odštípnutím. Po transportu do laboratoře proběhla komplexní analýza genomu, vyhodnocení a následně stanovení selekčního indexu. Poté byli vybráni jedinci vhodné pro založení semenných sadů a matečnic. Z jednotlivých klonů byly, jednoduše řečeno, vytvořeny skupiny klonů na základě podobnosti genomu tak, aby bylo zachováno celé genetické spektrum každé dílčí populace. Z vybraných klonů následně proběhl odběr částí větví pro řízkování a roubování.“

Pěstování řízkovanců probíhalo na pracovištích VÚLHM v Opocně. Ty budou použity pro založení nových matečnic. Roubování na smrkové podnože poté provádějí další specialisté na šlechtění dřevin. Roubovanci vykazují brzký nástup plodnosti, a jsou

tedy vhodné pro založení semenného sadu,“ popisuje Václav Jansa.

Provést výběr vhodných stromů i samotný odběr větví nebylo tak jednoduché, jak by se bez znalosti situace a terénu mohlo zdát. „Z hlediska měření dendrometrických veličin bylo velmi obtížné, takřka nemožné, měřit výšku jednotlivých stromů. Proto nám pomohli kolegové z pracoviště GIS a výšky nám změřili pomocí dronu komparací výškových dat s digitálním modelem terénu. Přesnost takto zjištěných výšek je nesrovnatelně vyšší ve srovnání s běžnými dendrometrickými postupy. A pro odběr částí větví jsme uvažovali jako krajní řešení i využití brokovnice. Nakonec toto ale nebylo třeba a pro všechny vzorky jsme se dostali pomocí žebříků, byť občas velmi obtížně,“ vzpomíná.

Pro následné výsadby byly připraveny celkem čtyři plochy v Krkonoších, kde výsadba již zčásti proběhla v loňském roce a částečně bude realizována letos během října. „Výsadba probíhá podle striktně stanovené-

SOUČASNÝ PROJEKT je rozvržen do pěti let a měl by končit výsadbou nového klonového archivu a semenného sadu původních smrků v místech jejich přirozeného výskytu. Smrkový sad vznikne na několika místech v nadmořské výšce nad 1000 metrů, například v oblasti Malé Úpy. Tím zůstane uchován unikátní archiv cenných populací smrků, z nichž některé v Krkonoších už téměř neexistují. Klonový archiv bude zároveň zdrojem vegetativního reprodukčního materiálu a semenný sad zdrojem osiva.

ho schématu, vycházejícího z koncepce semenných sadů. Tu vytvořilo pracoviště ČZU, a to společně s celkovou koncepcí nakládání s elitními zdroji reprodukčního materiálu v Krkonošském národním parku. Jsou přesně připraveny osazovací plány s polohou jednotlivých klonů, aby při opylování docházelo k optimálnímu sprášení,“ přibližuje Václav Jansa.

V rámci projektu vznikl světově unikátní archiv

Největším přínosem projektu je podle Václava Jansy jeho celkový výsledek. „Práce našich předchůdců připravila základ pro využití sofistikovaných metod na bázi znalostí genetiky a potomstvo původních dílčích populací díky tomu zůstane zachováno. Bude možné ho v budoucnu využít jak pro další výzkumy, tak zejména pro podporu či obnovu smrkových porostů z autochtonního materiálu,“ oceňuje. Celé Krkonoše byly podle jeho slov v minulosti více či méně zasaženy změnou genetického materiálu smrku a tento archiv představuje naprostý unikát i ve světovém měřítku.

„Nikdo z nás nemůže odhadnout, zda se v budoucnu nebude opakovat problém s plošným odumíráním smrku, a mít možnost obnovy z původních zdrojů a aktivně o ně pečovat je jedním z úkolů odpovědného hospodáře. Uvedené zdroje bude jistě možné použít jako zdroj osiva i v širším kontextu,“ míní Václav Jansa.

Přitom nebylo vždy jisté, zda k realizaci projektu vůbec dojde. „Projekt byl podáván opakovaně, nejen v OPŽP, a jsme velmi rádi, že se nakonec podařilo jej realizovat, byť z hlediska reprodukčních možností vegetativního materiálu opravdu v hodině dvanácté,“ uzavírá Václav Jansa prozatím příběh krkonošského smrkového genofondu. V dalších letech by pod dohledem Správy Krkonošského národního parku rádi realizovali další projekty s obdobným zaměřením i u některých dalších dřevin, například u krkonošské jedle bělokore. ●

POSLEDNÍ OSTRŮVKY

původních krkonošských smrků jsou v těžko přístupných oblastech hor v nejpřísněji střežené bezzásahové první zóně parku, kde je minula průmyslová těžba a kde také odolaly imisím. Populace, které přežily do současnosti, jsou v extrémních klimatických podmínkách schopny nejen přirozeného zmlazení, ale také vytvoření funkčního a imisím odolného lesa, jehož podstatou je zastoupení stromů různých generací. Proto také KRNP chce tento ekotyp smrků v nejvyšších patrech lesa posílit. KRNP se i s ochranným pásmem rozkládá na 55 000 hektarech, přičemž rozloha dnešních lesních porostů na české straně Krkonoš je zhruba 37 000 hektarů.

▶ První matečnice elitních stromů krkonošského smrku byly založeny po imisní katastrofě před třiceti lety

Koncem sedmdesátých let dvacátého století došlo na území Krkonoš k destrukci lesních ekosystémů kombinovaným působením imisí, klimatických extrémů a biotických škůdců. Nejvíce byly postiženy hřebenové partie ve výšce zhruba nad 900 m.

Zdejší horský terén je utvářen tak, že umožnil pronikání imisí i do závětrných částí ledovcových karů a údolí. Imisně-ekologická kalamita tak byla po roce 1981 příčinou velkého úbytku dospívajících a dospělých zejména smrkových porostů včetně těch, v kterých lze smrk považovat za autochtonní.

„Katastrofická situace vyžadovala rychlé a efektivní řešení, jehož rámcem poskytoval program Záchrana genofondu geograficky původních druhů lesních dřevin v Krkonoších. Vědci, lesníci a ochránci přírody hledali způsoby zachování cenných populací autochtonního smrku. Jednou z možností bylo zakládání generativních matečnic a následně zakládání klonových výsad. Vzhledem k nedostatku původního osiva smrku v Krkonoších byly tyto výsadby určeny k produkci sazenic vegetativním způsobem, a to řízkováním,“ popisuje tehdejší situaci Jarmila Martinová z VÚLHM v Opočně.

Základní matečnice potomstev elitních stromů krkonošského smrku, sloužící jako primární zdroje řízků, byly založeny v letech 1989 až 1993 generativně vypěstovaným sadebním materiálem pocházejícím z osiva sesbíraného pracovníky Správy KRNAP a Výzkumné stanice Opočno VÚLHM ve zdrojových lokálních populacích v imisně exponovaných horských lokalitách, které odolávaly imisně-ekologickému stresu.

Po celou dobu od založení matečnic, výsadeb klonů a péče o ně na vybraných lokalitách vedli vědci z Výzkumné stanice Opočno VÚLHM pečlivou detailní evidenci původu jednotlivých stromů. Z takto vzniklé databáze vytvořili soubory specializovaných map klonové výsadby smrku v Krkonoších.

„Publikované soubory map budou využívány především při hodnocení prosperity jednotlivých klonů rostoucích v klonových výsadbách v podmínkách měnícího se klimatu, pro hodnocení růstu a zdravotního stavu klonů, při jejich cílené

vegetativní i generativní reprodukci, při cílených odběrech reprodukčního materiálu za účelem reintrodukce autochtonního smrku či výzkumu, při plánování a vlastním provádění výzkumných šetření a managementových opatření, ale také pro orientaci odborných exkurzí,“ vysvětluje Jarmila Martinová

„Mapy mohou napomoci vyšší kvalitě a spolehlivosti výsledků výzkumu, například týkajících se odrůstání a prosperity klonů v závislosti na mikrostaništních rozdílech, prostorových vztazích a lokálních vlivech, ve vztahu k vývoji klimatu s výhledovým dopadem na praktické aplikace výsledků,“ dodává.

Mapy budou podle jejich slov využívány pracovníky Správy Krkonošského národního parku, vědeckými pracovníky, pracovníky orgánů ochrany přírody a pedagogy i studenty lesnických či přírodovědně zaměřených středních škol, vyšších odborných škol a univerzit. ●

SOUČASNÝ PROJEKT

navazuje na starší projekt z doby imisní kalamity na přelomu osmdesátých a devadesátých let minulého století. Tehdy na několika místech KRNAP vznikly klonové archivy původních smrků sloužící pro odběr rouby a řízků, takzvané matečnice. Podle Václava Jansy tyto původní matečnice, tvořené z materiálu ze speciálně vybraných stromů, již ale neplní svou funkci. Celosvětově jde o unikátní sbírku vysokohorských smrků. Stromy v matečnicích ovšem zestárlý, proto je nutné matečnice obnovit, tak aby v budoucnu bylo možné získat osivo a posílit stabilitu populací krkonošských smrků.

ECHO

Zlínský kraj chystá nakoupit elektromobily

Celkem 58 elektromobilů hodlá koupit Zlínský kraj pro potřeby krajského úřadu a svých příspěvkových organizací. Z toho 45 vozidel bude pořízeno jako náhrada za stávající automobily se spalovacími motory, které jsou zastaralé, a budou proto vyřazeny a ekologicky zlikvidovány. Průměrné stáří aut je osmáct let. Součástí projektu je také pořízení 57 dobíjecích stanic. Náklady na pořízení elektromobilů a dobíjecích stanic jsou vyčísleny na 53,4 milionu korun. Kraj hodlá pro nákup využít finanční prostředky z Národního programu Životní prostředí v rámci Národního plánu obnovy. Z něj chce získat 22 milionů korun.

Sokolov bude chytat dešťovou vodu

Sokolov se pustil do projektů, které mají pomoci s nedostatkem vody a jsou šetrné k životnímu prostředí. Jedná se o svedení dešťové vody v areálech vybraných mateřských škol, Domu dětí a mládeže a také v areálu Baník, spojené s instalací podzemních retenčních nádrží. Dešťové vody ze střech budou zadržovány v nádržích a dále využívány pro zalévání okolní zeleně a v parných dnech na ochlazování zpevněných ploch. Projekty jsou zaměřeny na zlepšení hospodaření se srážkovou vodou v intravilánu města Sokolov. Město bude na tyto projekty čerpat peníze z Národního programu Životního prostředí v rámci Národního plánu obnovy.

Vysočina investuje do úspornějších budov

Kraj Vysočina kvůli drahým energiím zvažuje rozmístování fotovoltaických panelů na střechách svých budov, například v domovech důchodců, nemocnic nebo středních škol. Ze 47 objektů s největší spotřebou elektřiny bylo s pomocí energetika vybráno 25 nejvhodnějších. Pracovníci majetkového odboru kraje teď prověří, jestli lze tyto záměry uskutečnit, a to i s ohledem na statiku střech. Na projekty by chtěl kraj žádat o dotace. Rada kraje také schválila podání žádosti o dotace na dva projekty do výzvy Národního programu Životní prostředí na energetické úspory budovy průmyslové školy v Pelhřimově a jedné budovy havlíčkovobrodské nemocnice.

▶ V Železném Brodě se pustili do obnovy parku Panské zahrady. Ze zanedbaného kouty přírody je oblíbený cíl místních obyvatel.

V ŽELEZNÉM BRODĚ

ZVELEBILI PARK Z 19. STOLETÍ



Foto: archiv MŽP (MgA. Vasil Stanko)

Město starý park chtělo obnovit. „Důvodem pro realizaci úprav Panské zahrady byl její neutěšený stav. Jednalo se o park vybudovaný v devatenáctém století k místní textilní továrně a některá zeleň byla ještě původní. I přes svoje stáří jsou některé prvky původní zeleně v dobrém stavu, některé – i mladší – se naopak jeví jako neperspektivní. V rámci projektu tak došlo ke kácení či ošetření dřevin a keřů s cílem vytvořit v blízkosti centra města oddychový prostor pro obyvatele, který plní rekreační, ale i ekologickou a estetickou funkci. Park mohou využívat obyvatelé města a jeho návštěvníci a zároveň slouží jako biotop pro drobné živočichy a hmyz,“ uvedla Tereza Červenková z radnice Českého Brodu.

S odstupem času si město realizovaný projekt pochvaluje. „Projekt je jednoznačně hodnocen jako povedený, jelikož park prošel úpravou, která jej přiblížila obyvatelům, a ti jej nyní více využívají. Město Železný Brod park doplnilo mobiliárem, jako jsou lavičky, hra v šachy a jiné, opravilo pěšiny a nadále bude park doplňovat drobnými prvky, které pobyt v zeleni zpříjemní. Park je využíván především obyvateli přilehlých panelových domů, ale cestu sem si najdou i místní mateřské školy,“ uvádí Tereza Červenková.

Provedené opravy se obyvatelům líbí a místní přijali Panskou zahradu za svou. V případě vandalismu hlásí závady a poškození a Panskou zahradu využívají pro trávení volného času.

Revitalizace stála necelých pět milionů korun, více než polovinu nákladů uhradila dotace z Operačního programu Životní prostředí. ●

O MĚSTĚ

Město Železný Brod leží v malebném údolí řeky Jizery na rozhraní Českého ráje, Jizerských hor a Krkonoš. Vzniklo původně jako osada Brod (nebo také Brodek) mezi jedenáctým a dvanáctým stoletím, kdy se přes Jizeru brodili obchodníci na zemské obchodní stezce vedoucí z Prahy do Německa a Polska. Roku 1501 král Vladislav II. Jagellonský obnovil městská práva, udělil městu krásný a honosný městský znak a pravděpodobně od této doby je Brod nazýván Brodem Železným. Od čtrnáctého století se v okolí těžila železná ruda. Roku 1660 dostalo město hrdelní právo a roku 1695 právo výročních trhů – jarmarků. Tím se stalo hospodářským střediskem celého podhůří.

Ve druhé polovině devatenáctého století nastal po založení textilní továrny německým baronem Liebiegem velký rozvoj města. V dosud dřevěném městečku se začaly stavět zděné budovy v empírovém slohu a vznikla řada spolků, z nichž některé existují dodnes. Na konci devatenáctého a začátku dvacátého století začal rozvoj sklářské výroby a brusíren.

Železný Brod svírá údolí řeky Jizery a v současné době má šest tisíc obyvatel. Člení se na jedenáct obecních částí, které jsou rozesety po okolních stráních.

Víme, co na ně platí. ušetřit může každý!

Naším společným cílem je zvládnout energetickou krizi a vyjít z ní silnější. Dlouhodobé řešení je jasné – zateplené domy s tepelným čerpadlem či solární elektrárnou drahé fosilní energie nepotřebují. Začít šetřit ale můžete okamžitě, třeba nepatrným snížením teploty vytápění. Díky těmto praktickým tipům můžete rodinný rozpočet chránit již během letošní zimy.

1

Nepřetápějte

Teplota snížená o pouhý 1 °C snižuje spotřebu až o 6 %.

2

Sprchujte se

Čtyřminutová sprcha je třikrát až čtyřikrát úspornější než napuštěná vana.

3

Větrejte

Místo trvale otevřené ventilačky raději jednorázově naplno otevřete okno na 5 až 10 minut.

4

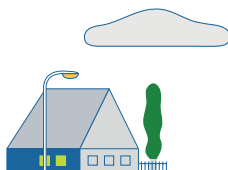
Zhasínejte

Když se u vás nebude svítit tam, kde nikdo není, a při odchodu z místnosti po sobě vždycky zhasnete, ušetříte. Výměna starých žárovek za účinné LEDky se také projeví.

5

Odmrazujte

Pravidelné odmrazování lednice a teplota nastavená na 5 až 7 °C snižuje roční spotřebu.



Jak snížit spotřebu až o 20 %? Najděte s námi odpověď!

Bydlím v bytě a topím

Plynovým kotlem

3 128 Kč

Elektrínou

6 467 Kč

Mám centrální zdroj tepla

2 630 Kč

Bydlím v rodinném domě a topím

Plynovým kotlem

13 556 Kč

Elektrínou

28 023 Kč

Mám tepelné čerpadlo

10 489 Kč

Nižší teplota vytápění

Sprcha místo vany

Efektivní větrání

2 781 Kč

3 750 Kč

1 534 Kč

7 994 Kč

15 808 Kč

6 294 Kč

2 797 Kč

Pro výpočet ceny energií pro domácnosti byly použity zastropované ceny (tzv. obchodní část) 6 Kč/kWh pro elektrinu, 3 Kč/kWh pro plyn včetně DPH. Ceny také zohledňují odpuštění poplatků POZE a stálou platbu obchodní ceny 100 Kč včetně DPH. Další částky vychází ze situace platné v říjnu 2022)

Další tipy včetně kalkulače úspor hledejte na zkratimeenergie.cz

Nejste na to sami. Společně energie zkrátíme

Česká vláda zařídila naplnění zásobníků zemního plynu. Rozšiřujeme také dostupnost příspěvků na bydlení a zavádíme cenové stropy tak, aby ani vaše domácnost nezůstala bez pomoci. Nabízíme také finanční podporu pro realizaci a pořízení moderních, úsporných řešení.

Stát je tu pro vás. Neváhejte využít podpory, o kterou můžete zažádat online na www.mpsv.cz nebo osobně na úřadech práce po celé ČR. Nenecháme vás ve štychu!

Příspěvek na bydlení

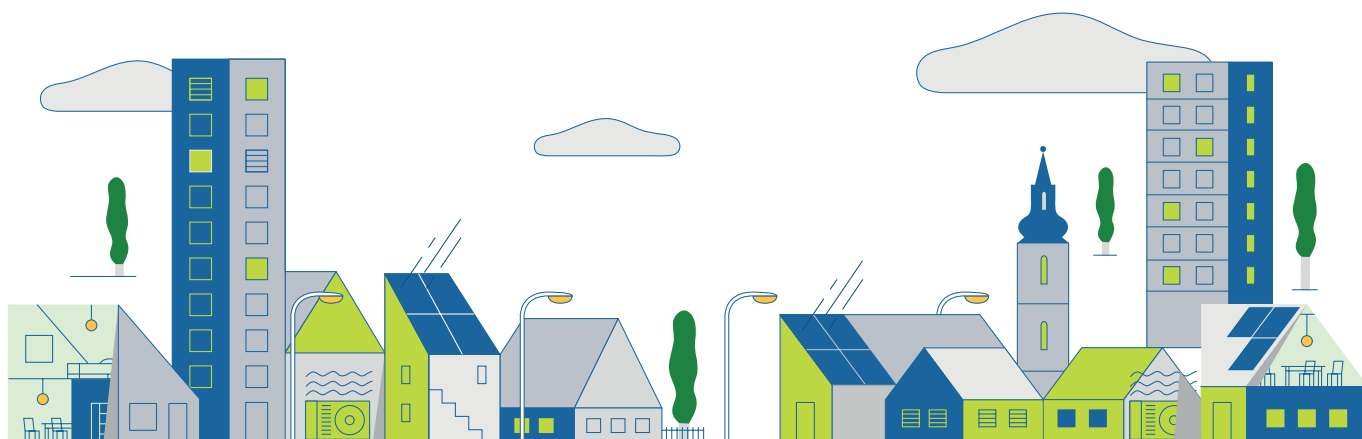
Nárok máte, pokud jsou vaše náklady na bydlení (včetně energií) vyšší než 30 % (v Praze 35 %) čistých příjmů. Ty zároveň nesmí přesáhnout normativní náklady na bydlení.

Doplatek na bydlení

Poskytuje se v okamžiku, kdy ani příspěvek na bydlení nestačí na pokrytí nákladů.

Jednorázová mimořádná okamžitá pomoc státu

Řeší nenadálé životní události definované zákonem.



Nová zelená úsporám

Nejlepší obranou proti drahým energiím je energeticky alespoň částečně nezávislý dům. Na investice do úspornějšího bydlení můžete čerpat státní podporu, a to až do výše 50 % nákladů na dané opatření – tím může být zateplení domu nebo využití obnovitelných zdrojů a zprovoznění tepelného čerpadla, kotle na biomasu či fotovoltaického řešení. Kompletní přehled úsporných opatření pro váš dům najdete na www.novazelenausporam.cz.

nová

zelená

úsporám

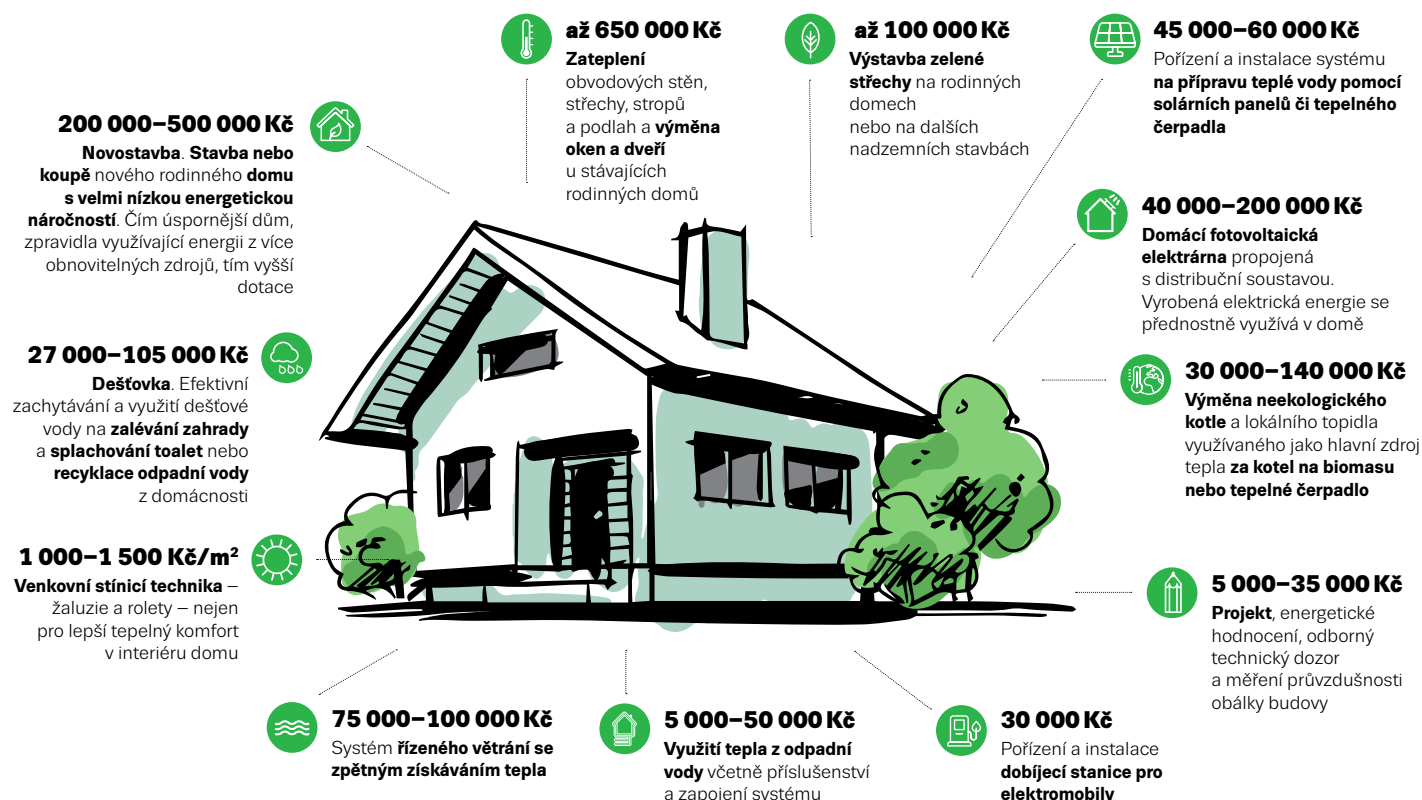
STAVÍTE NEBO REKONSTRUUJETE RODINNÝ DŮM?

Řekněte si o dotaci až **50%**
Je to lehčí, než si myslíte

www.novazelenausporam.cz

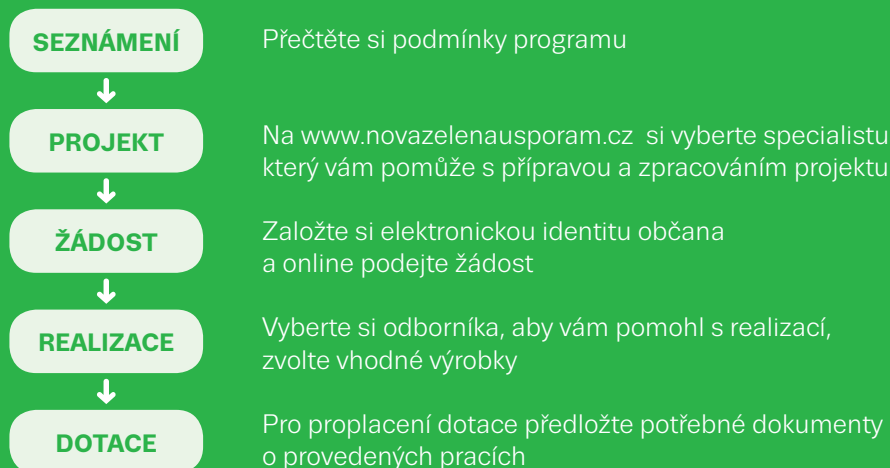
DOTACE PRO ÚSPORNÉ BYDLENÍ POD JEDNOU STŘECHOU. VYBERTE SI

Nová zelená úsporám je nejefektivnější a nejdéle trvající dotační program v ČR. Podporuje renovace a výstavbu nízkoenergetických rodinných a bytových domů a využití obnovitelných zdrojů energie. Majitelům a stavebníkům nemovitostí přináší energetické a finanční úspory.



JE TO LEHČÍ, NEŽ SI MYSLÍTE

Žádost o dotaci můžete podat přes www.novazelenausporam.cz před, v průběhu i po realizaci stavby, rekonstrukce nebo koupě. Její podání včetně všech dokumentů a následná komunikace se Státním fondem životního prostředí ČR budou probíhat elektronicky. Díky tomu vše vyřídíte z pohodlí domova bez zbytečného papírování.



Využijte seznam výrobků a technologií na www.novazelenausporam.cz a vyberte si vhodný výrobek pro svůj projekt. U registrovaných výrobků máte jistotu, že splňují parametry programu.



Stovky kontaktů na specialisty a dodavatelské a realizační firmy, které vám pomohou s přípravou a provedením rekonstrukce nebo stavby domu, najdete v databázi na www.novazelenausporam.cz. Seznam není povinný, ale může vám výrazně usnadnit cestu k dotaci.

CHCETE VĚDĚT VÍC?

Osobní konzultace na krajských pracovištích

pondělí a středa: 9.00–17.00

pátek: 9.00–12.00

www.novazelenausporam.cz



Financováno
Evropskou unií
NextGenerationEU

Ministerstvo životního prostředí



STÁTNÍ FOND
ŽIVOTNÍHO PROSTŘEDÍ
ČESKÉ REPUBLIKY

nová

zelená

úsporám

Nová zelená úsporám – výměna starých kotlů

Je možné požádat o dotaci na výměnu plynového kotle?

Ne, na výměnu plynového kotle není v současné době možné poskytnout dotaci.

Co potřebuji k žádosti o výměnu starého kotle z programu Nová zelená úsporám a jak mám podat žádost?

K žádosti potřebujete doklad o kontrole technického stavu a provozu stávajícího kotle a fotodokumentaci ke stávajícímu kotli. U elektrického vytápění stačí doložit fotodokumentaci stávajícího zdroje. Žádost podáte na webu Nové zelené úsporám přes tlačítko Podat žádost v pravém horním rohu, postupujete dle návodu na stránce Jak na to. Po výměně kotle je třeba doložit zprávu o instalaci nového zdroje energie podle vzoru, který je uveden na našem webu, fotodokumentaci nového zdroje, protokol o revizi spalinové cesty v případě spalovacího zdroje, fakturu a doklad o zaplacení.

Existuje nějaký vzor fotodokumentace u výměny starého kotle?

Fotodokumentace je vyžadována pouze u dotací poskytovaných na výměnu nevyhovujícího kotle nižší než 3. emisní třídy

za nový zdroj vytápění. V takovém případě doložíte při podání žádosti fotografii původního kotle napojeného na otopnou soustavu a komínové těleso a po provedení výměny pak fotografii nově instalovaného zdroje.

Musím doložit ekologickou likvidaci starého kotle, nebo si ho mohu ponechat jako záložní zdroj tepla?

Stejně jako tomu bylo v předchozích letech u kotlíkových dotací, musíte nevyhovující zdroj ekologicky zlikvidovat. Výjimkou jsou pouze zdroje na elektřinu, které mohou zůstat jako bivalentní zdroj např. k tepelnému čerpadlu.

Pokud chci mít lepší topení, musím mít i zateplený dům? Jaká minimální třída musí být vyznačena na průkazu energetické náročnosti budovy?

U podpory výměn kotlů nehodnotíme energetickou náročnost domu, pro získání dotace na nový kotel či tepelné čerpadlo není tedy nutné mít dům zateplený nebo jej současně s výměnou zateplovat. Pokud k tomu jsou podmínky, obecně však doporučujeme uvažovat o efektivním zateplení a výměně oken a dveří, jelikož poté bude stačit instalovat nový zdroj s menším výkonem, který je často levnější na pořízení i následný provoz.

Mám starý kotel, ale nemám žádný doklad ani certifikát o energetické třídě. Musím ho také vyměnit?

Pravděpodobně ano. Pokud starý kotel nemá žádný štítek, jedná se ve většině případů o starý nevyhovující kotel, protože kotle vyrobené před platností normy EN 303-5 nebyly

podle ní zkoušeny, nemají příslušné certifikáty, a automaticky jsou tak považovány za nevyhovující. Můžete se také podívat do dokladu o kontrole technického stavu a provozu stávajícího spalovacího stacionárního zdroje na pevná paliva, který byste ze zákona měli mít a kde se informace o typu zdroje uvádí.

Bydlím trvale v rekreačním domě s elektrickými přímotopy. Mohu požádat o dotaci na jejich výměnu?

Ano, na výměnu elektrického přímotopného vytápění je možné žádat o dotace. Podmínkou je trvalý pobyt v rekreačním objektu minimálně dva roky před podáním žádosti a novým zdrojem musí být tepelné čerpadlo.

Mám patnáct let staré tepelné čerpadlo. Dostanu dotaci na jeho výměnu?

V současné době je podporována výměna nejstarších kotlů, které nedosahují alespoň 3. emisní třídy. Na výměnu tepelného čerpadla žádat nelze.

Vytápím domek starými litinovými kamny na dřevo. Dostanu dotaci na jeho výměnu?

Ano, na výměnu lokálního zdroje na pevná paliva je možné získat dotaci. Podmínkou je, aby lokální zdroj byl hlavní zdroj tepla pro vytápění domu.

Vytápím krbovými kamny na dřevo. Dostanu dotaci na jeho výměnu?

Ano, jedná se o lokální zdroj na pevná paliva a na jeho výměnu je možné získat dotaci. Podmínkou je, aby kamna byla hlavní zdroj tepla pro vytápění domu.



Spolufinancováno Evropskou unií

Operační program Spravedlivá transformace

Co je cílem Operačního programu Spravedlivá transformace?

Hlavním cílem programu je pomoci obyvatelům Karlovarského, Moravskoslezského a Ústeckého kraje řešit negativní sociální, hospodářské a environmentální dopady spojené s odklonem od uhlí a s transformací na klimaticky neutrální ekonomiku. Program je financován z evropského Fondu pro spravedlivou transformaci a je součástí Zelelé dohody pro Evropu.

Proč jdou finanční prostředky z programu do tří vybraných krajů?

Peníze z Operačního programu Spravedlivá transformace jsou určeny na pomoc regionům, průmyslovým odvětvím, podnikům a samozřejmě konkrétním lidem, kterých se přechod na nízkou emisní ekonomiku dotkne nejcitelněji. V Česku je ozele-

nění a restrukturalizace ekonomiky největší výzvou zejména pro tři takzvané uhelné regiony: Karlovarský, Ústecký a Moravskoslezský kraj. Právě pro ně bude cesta ke klimatické neutralitě náročnější než pro ostatní, a proto je třeba jim poskytnout zvýšenou podporu. Platí přitom to, že z úspěšně provedené spravedlivé transformace zmiňovaných krajů bude profitovat celé Česko. Pro samotné kraje je spravedlivá transformace nejen výzvou, ale i příležitostí k celkové modernizaci regionu a zvýšení kvality života jeho obyvatel.

Jaká témata program podporuje?

V rámci programu budou podporovány projekty v celkem sedmi tematických oblastech: podnikání; výzkum a vývoj; čistá energie; digitální inovace; obnova území; oběhové hospodářství; lidé a dovednosti. Program podporuje opatření snižující emise skleníkových plynů, která pomohou s plněním klimatických cílů Evropské unie, a proto neumožňuje podporu fosilních paliv. Zároveň podporuje diverzifikaci ekonomiky, z toho důvodu v něm platí některá omezení pro podporu velkých podniků.

Jak dlouho bude program fungovat?

Program je naplánován na evropské programové období 2021–2027. Způsobnost výdajů začíná v roce 2021 a končí v roce 2029, kdy bude program finálně uzavřen.

Kdo může žádat o dotaci?

Program je určen širokému spektru žadatelů. O podporu se mohou ucházet obce, kraje, malé a střední podniky, univerzity, výzkumné instituce, nadace, organizační složky státu a další subjekty. Přesný přehled oprávněných žadatelů o dotaci v případě konkrétní výzvy je vždy uveden v jejím textu.







Jaké formy podpory program nabízí?

- Strategické projekty – komplexní projekty s významným transformačním dopadem doporučené jednotlivými kraji.
- Tematické výzvy – širokému spektru žadatelů určené projektové výzvy dle jednotlivých témat a oblastí podpory.
- Skupinové projekty – projektové výzvy zaměřené na menší a typově podobné projekty, které jsou průběžně vyhlášovány a administrovány jednotlivými kraji. ●



Spolufinancováno
Evropskou unií

HARMONOGRAM VÝZEV V OPERAČNÍM PROGRAMU ŽIVOTNÍ

IDENTIFIKACE OBLASTI PODPORY				
Číslo a název specifického cíle	Číslo výzvy	Číslo a název opatření		
 1.1 Podpora energetické účinnosti a snižování emisí skleníkových plynů	008	1.1.2	Snižování energetické náročnosti / zvýšení účinnosti technologických procesů	
	009	1.1.2	Snižování energetické náročnosti / zvýšení účinnosti technologických procesů	
 1.2 Podpora energie z obnovitelných zdrojů v souladu se směrnicí (EU) 2018/2001, včetně kritérií udržitelnosti stanovených v uvedené směrnici	011	1.2.1 1.2.2	Opatření 1.2.1 a 1.2.2	
 1.3 Podpora přizpůsobení se změnám klimatu, prevence rizik a odolnosti vůči katastrofám	005	1.3.1 1.3.2	Projektové schéma	
	019	1.3.3, 1.3.4	Opatření 1.3.3 a 1.3.4	
	022	1.3.5	Podpora preventivních opatření proti povodním a suchu, zejména budování, rozšíření, zkvalitnění a obnova monitorovacích, předpovědních, hlásných, výstražných a varovných systémů; zpracování digitálních povodňových plánů, zpracování analýzy odtokových poměrů	
	023	1.3.8	Obnova stability svahů, stabilizace a sanace extrémních svahových nestabilit vzniklých v důsledku přírodních jevů	
	018	1.3.9	Investice do modernizace vzdělávacích environmentálních center zaměřených na změnu klimatu	
	020	1.3.10	Prevence a řízení antropogenních rizik	
 1.4 Podpora přístupu k vodě a udržitelného hospodaření s vodou	025	1.4.1 a 1.4.4	Projektové schéma	
	002	1.4.1	Výstavba čistíren odpadních vod; dobudování a výstavba kanalizací	
 1.5 Podpora přechodu na oběhové hospodářství účinně využívající zdroje	004	1.5.1, 1.5.2, 1.5.4, 1.5.5, 1.5.7, 1.5.8	Opatření 1.5.1, 1.5.2, 1.5.4, 1.5.5, 1.5.7, 1.5.8	
	024	1.5.1, 1.5.2, 1.5.4, 1.5.5	Opatření 1.5.1, 1.5.2, 1.5.4, 1.5.5	
	014	1.5.6, 1.5.9, 1.5.11	Opatření 1.5.6, 1.5.9, 1.5.11	
 1.6 Posilování ochrany a zachování přírody, biologické rozmanitosti a zelené infrastruktury, a to i v městských oblastech, a snižování všech forem znečištění	007	1.6.1	Projektové schéma	
	012	1.6.4	Stacionární zdroje znečišťování ovzduší	
	013	1.6.5	Systémy pro posuzování znečištění ovzduší	
	015	1.6.8	Odstranění rizik kontaminace ohrožující lidské zdraví, vodní zdroje nebo ekosystémy a rekultivace starých skládek	
	016	1.6.8	Odstranění rizik kontaminace ohrožující lidské zdraví, vodní zdroje nebo ekosystémy a rekultivace starých skládek	
	027	1.6.1	Podpora přírodních stanovišť a druhů a péče o nejcennější části přírody a krajiny	
	028	1.6.1	Podpora přírodních stanovišť a druhů a péče o nejcennější části přírody a krajiny	
	029	1.6.1	Podpora přírodních stanovišť a druhů a péče o nejcennější části přírody a krajiny	
	030	1.6.1	Podpora přírodních stanovišť a druhů a péče o nejcennější části přírody a krajiny	
	031	1.6.2	Zprůchodnění migračních překážek pro živočichy	

PROSTŘEDÍ 2021-2027 NA ROK 2022 (k 11. říjnu 2022)

ZACÍLENÍ VÝZVY	ZÁKLADNÍ PLÁNOVANÉ ÚDAJE O VÝZVĚ		
Upřesnění zacílení výzvy	Druh výzvy	Plánované datum vyhlášení výzvy	Předpokládané datum ukončení příjmu žádostí
Energetické úspory ve veřejné infrastruktuře (zvláště gastro a průmyslový provoz ve zdravotnictví, školství a sociálních službách)	průběžná	24. 8. 2022	31. 5. 2023
Energetické úspory ve veřejné infrastruktuře (zvláště gastro a průmyslový provoz ve zdravotnictví, školství a sociálních službách)	průběžná	24. 8. 2022	31. 5. 2023
Podpora není určena pro obce s počtem obyvatel menším nebo rovno 3 000 (k 1. 1. 2022 dle údajů ČSÚ), které realizují fotovoltaické systémy instalované na střešní konstrukci nebo na obvodové zdi budovy spojené se zemí pevným základem a evidované v katastru nemovitostí, včetně přístřešků (např. pro automobily, stavební techniku, skladování materiálu atp.). Obce s počtem obyvatel menším než 3 000 budou podpořeny v rámci Modernizačního fondu.	průběžná	24. 8. 2022	31. 5. 2023
Realizace tzv. projektového schématu OPŽP zjednodušenými metodami vykazování u projektů s celkovými výdaji do 200 000 eur v rámci opatření 1.3.1 a 1.3.2	průběžná	31. 8. 2022	10. 1. 2023
Realizace přírodně blízkých protipovodňových opatření a opatření zaměřených na nakládání se srážkovými vodami	průběžná	14. 9. 2022	31. 10. 2023
Budování a modernizace komplexního systému předpovědní služby zahrnující budování a modernizaci měřících sítí, infrastruktury a nástrojů systémů včasné výstrahy na celostátní úrovni; zpracování podkladů pro stanovení záplavových území (ZÚ)	průběžná	16. 11. 2022	28. 4. 2023
Stabilizování a sanace svahových nestabilit a skalních řícení atd.	průběžná	16. 11. 2022	31. 5. 2023
Komplexní projekty modernizace vzdělávacích environmentálních center, v této výzvě nebudou podporovány projekty zaměřené pouze na pomůcky nebo vybavení.	kolová	7. 9. 2022	31. 1. 2023
	průběžná	9. 11. 2022	15. 11. 2023
Projektové schéma na administraci projektů opatření 1.4.1 v oblasti ochrany vod (podpora domovních ČOV u jednotlivých nemovitostí pro bydlení) a 1.4.4 (výstavba a intenzifikace vodních zdrojů včetně souvisejících objektů)	průběžná	9. 11. 2022	15. 2. 2023
Výstavba centrální ČOV (popř. decentralizované ČOV) a výstavba/dostavba kanalizace za účelem napojení nových obyvatel na kanalizaci, opatření je možné mezi sebou kombinovat	průběžná	15. 8. 2022	28. 2. 2023
Kompostéry; RE-USE centra; vratné nádoby a obaly, sběrné dvory, door-to-door systémy, PAYT, čistírenské kaly, materiálové využití odpadů, opatření je možné mezi sebou kombinovat	průběžná	17. 8. 2022	31. 12. 2023
Kompostéry; RE-USE centra; vratné nádoby a obaly, sběrné dvory, door-to-door systémy, PAYT, opatření je možné mezi sebou kombinovat	průběžná	7. 12. 2022	31. 12. 2023
Třídění a dotřídění odpadů; energetické využívání odpadů; nakládání s nebezpečnými odpady	kolová	17. 8. 2022	30. 12. 2022
Realizace tzv. projektového schéma OPŽP zjednodušenými metodami vykazování u projektů s celkovými výdaji do 200 000 eur v rámci opatření 1.6.1	průběžná	31. 8. 2022	10. 1. 2023
Náhrada nebo rekonstrukce stacionárních zdrojů znečišťování ovzduší včetně realizace dodatečných technologií a změny technologických postupů	průběžná	17. 8. 2022	31. 7. 2023
Pořízení a modernizace systémů pro posuzování a vyhodnocení úrovně znečištění ovzduší a souvisejících meteorologických aspektů a pořízení a modernizace systémů pro archivaci a zpracování údajů o znečišťování ovzduší	průběžná	17. 8. 2022	31. 7. 2023
Odstranění rizik kontaminace ohrožující lidské zdraví, vodní zdroje nebo ekosystémy	kolová	7. 9. 2022	18. 1. 2023
Rekultivace starých skládek	průběžná	7. 9. 2022	18. 11. 2023
Monitoring ekosystémů, stanovišť a druhů, sběr podkladů, zpracování koncepčních dokumentů pro péči o chráněná území, zajištění územní ochrany chráněných území	průběžná	31. 10. 2022	28. 2. 2023
Péče o přírodní stanoviště a druhy, opatření na podporu ohrožených druhů, péče o chráněná území, omezení šíření invazních nepůvodních a expanzivních druhů, návštěvnická infrastruktura sloužící k usměrnění návštěvníků v chráněných územích a zvýšení povědomí o problematice ochrany přírody	průběžná	31. 10. 2022	30. 6. 2023
Péče o chráněná území, návštěvnická infrastruktura sloužící k usměrnění návštěvníků v chráněných územích a zvýšení povědomí o problematice ochrany přírody	průběžná	31. 10. 2022	30. 6. 2023
Monitoring ekosystémů, stanovišť a druhů, sběr podkladů, zpracování koncepčních dokumentů pro péči o chráněná území, zajištění územní ochrany chráněných území	průběžná	31. 10. 2022	30. 6. 2023
Zprůchodnění migračních překážek pro vodní a suchozemské živočichy a opatření k omezení jejich úmrtnosti	průběžná	31. 10. 2022	30. 6. 2023

OPERAČNÍ PROGRAM ŽIVOTNÍ PROSTŘEDÍ

Čistírny odpadních vod a kanalizace

Ukončení příjmu žádostí: 28. 2. 2023
Alokace: 4 000 000 000 Kč

2. výzva se zaměřuje na podporu projektů výstavby centrálních čistíren odpadních vod (popř. decentralizovaných ČOV) a projektů výstavby nebo dostavby kanalizace za účelem napojení nových obyvatel na kanalizaci. Mezi oprávněné příjemce patří obce, jejich dobrovolné svazky, městské části hl. města Prahy, obchodní společnosti vlastněné z více než 50 % veřejným subjektem a zájmová sdružení právnických osob vlastněná z více než 50 % veřejným subjektem.

Udržitelné nakládání s odpady

Ukončení příjmu žádostí: 31. 12. 2023
Alokace: 500 000 000 Kč

4. výzva cílí na velké množství konkrétních aktivit v oblasti udržitelného odpadového hospodářství včetně prevence vzniku odpadů. Patří sem například kompostéry, re-use centra, výstavba a modernizace sběrných dvorů, zařízení pro zpracování čistírenských odpadních kalů a také předcházení odpadům z jednorázového nádobí nebo jednorázových obalů. Jednotlivá opatření je možné mezi sebou kombinovat.

Energetické úspory ve veřejné infrastruktuře

Ukončení příjmu žádostí: 31. 5. 2023
Alokace: 500 000 000 Kč

8. výzva se zaměřuje na zvýšení energetické účinnosti v gastro provozech a prádelnách v sektorech zdravotnictví, ve školství a v sociálních službách. Určena je pro Středočeský kraj, Plzeňský kraj, Jihočeský kraj, Jihomoravský kraj a Kraj Vysočina. Je určena pro široké spektrum žadatelů od obcí přes veřejnoprávní instituce po školy.

Energetické úspory ve veřejné infrastruktuře

Ukončení příjmu žádostí: 31. 5. 2023
Alokace: 500 000 000 Kč

9. výzva se zaměřuje na zvýšení energetické účinnosti v gastro provozech a prádelnách v sektorech zdravotnictví, ve školství a v sociálních službách. Určena je pro Ústecký kraj, Karlovarský kraj, Pardubický kraj, Liberecký kraj, Královéhradecký kraj, Moravskoslezský kraj, Olomoucký kraj a Zlínský kraj. Je určena pro široké spektrum žadatelů od obcí přes veřejnoprávní instituce po školy.

Obnovitelné zdroje energie ve veřejných budovách

Ukončení příjmu žádostí: 31. 5. 2023
Alokace: 825 000 000 Kč

11. výzva směřuje ke zvýšení využití obnovitelných zdrojů energie jak ve veřejných budovách, tak v konečné spotřebě energie ve veřejné infrastruktuře. Výzva podporuje velké množství technických řešení a různorodá řešená zařízení. O peníze mohou žádat kraje, obce, státní podniky, školy a další subjekty.

Stacionární zdroje znečišťování ovzduší

Ukončení příjmu žádostí: 31. 7. 2023
Alokace: 2 360 000 000 Kč

12. výzva se týká projektů náhrady nebo rekonstrukce stacionárních zdrojů znečišťování ovzduší za účelem snížení emisí z těchto zdrojů. Podpora je určena i projektům zaměřeným na realizaci dodatečných technologií a změnu technologických postupů.

Systémy pro posuzování znečištění ovzduší

Ukončení příjmu žádostí: 31. 7. 2023
Alokace: 150 000 000 Kč

13. výzva se zaměřuje na aktivity spojené s pořízením či modernizací systémů pro posuzování a vyhodnocení úrovně znečištění ovzduší, a to včetně systémů určených k archivaci a zpracování údajů o zdrojích znečišťování ovzduší. Příjemci jsou obce, kraje, školy, obchodní společnosti a další subjekty.

Třídění a dotřídování odpadů

Ukončení příjmu žádostí: 30. 12. 2022
Alokace: 500 000 000 Kč

14. výzva se týká zařízení, která řeší separaci ostatních odpadů či energetické využití odpadů nebo se zabývají sběrem a nakládáním s nebezpečnými odpady. Do podporovaných opatření patří třídící a dotřídovací systémy, výstavba a modernizace zařízení pro energetické využití odpadů a budování a modernizace zařízení pro sběr a nakládání s nebezpečnými odpady.

Sanace lokalit s ekologickou zátěží

Ukončení příjmu žádostí: 18. 1. 2023

Alokace: 1 200 000 000 Kč

15. výzva podporuje projekty, které řeší odstranění kontaminace z různých složek životního prostředí: z podzemních či povrchových vod, sedimentů, horninového prostředí či půdního vzduchu. Žádat mohou subjekty od obcí až po fyzické osoby.

Rekultivace starých skládek

Ukončení příjmu žádostí: 18. 11. 2023

Alokace: 300 000 000 Kč

16. výzva se vztahuje k lokalitám starých skládek, které byly využívány ještě před platností legislativy o odpadech. Cílem je odstranění rizik kontaminace ohrožujících lidské zdraví, vodní zdroje nebo ekosystémy a rekultivace starých skládek.

Environmentální centra se zaměřením na změnu klimatu

Ukončení příjmu žádostí: 31. 1. 2023

Alokace: 300 000 000 Kč

18. výzva cílí na komplexní projekty modernizace vzdělávacích environmentálních center. Typovým projektem je úprava či změna zázemí centra environmentálního vzdělávání, při níž dojde ke snížení konečné spotřeby energie, k instalaci obnovitelných zdrojů či k realizaci adaptačních opatření na změnu klimatu. Podstatné je přitom to, aby provedená opatření našla své využití v rámci nabídky vzdělávacích programů daného ekocentra.

Srážkové vody a opatření proti povodním

Ukončení příjmu žádostí: 31. 10. 2023

Alokace: 2 500 000 000 Kč

19. výzva se zaměřuje na projekty realizace přírodě blízkých protipovodňových opatření a na podporu budování vsakovacích a retenčních zařízení včetně podpory dalších opatření, která přispívají k efektivnímu nakládání se srážkovými vodami.

Prevence a řízení antropogenních rizik

Zahájení příjmu žádostí: 9. 11. 2022

Ukončení příjmu žádostí: 15. 11. 2023

Alokace: 100 000 000 Kč

20. výzva je určena projektům, které řeší zkvalitnění monitoringu životního prostředí, zefektivnění kontrolních procesů a zdokonalení prevence a řízení procesů při předcházení vzniku rizik souvisejících s lidskou, zemědělskou či průmyslovou činností. Oprávněnými žadateli jsou organizační složky státu, veřejnoprávní instituce, veřejné výzkumné instituce a orgány státní správy a samosprávy s působností v oblasti životního prostředí.

Preventivní opatření proti povodním a suchu

Zahájení příjmu žádostí: 16. 11. 2022

Ukončení příjmu žádostí: 28. 4. 2023

Alokace: 150 000 000 Kč

22. výzva podporuje projekty budování a modernizace komplexního systému předpovědní služby a projekty orientované na zpracování podkladů pro stanovení záplavových území. Příjemci podpory mohou být kraje, obce, státní podniky, organizační složky státu, příspěvkové organizace, veřejné výzkumné instituce, vysoké školy, školy a školská zařízení a městské části hl. města Prahy.

Obnova svahových nestabilit

Zahájení příjmu žádostí: 16. 11. 2022

Ukončení příjmu žádostí: 31. 5. 2023

Alokace: 100 000 000 Kč

23. výzva pomáhá se stabilizováním a sanacemi svahových nestabilit a skalních řícení ohrožujících zdraví, majetek a bezpečnost, které jsou evidovány a kategorizovány v Registru svahových nestabilit. Řešená lokalita musí být dokumentována Českou geologickou službou a zařazena do kategorie rizika III (nejvyšší riziko). Potenciálními žadateli jsou obce, DSO, nadace, spolky, církve, fyzické osoby a další subjekty.

Podpora přírodních stanovišť a druhů a péče o nejcennější části přírody a krajiny

Zahájení příjmu žádostí: 31. 10. 2022

Ukončení příjmu žádostí: 28. 2. 2023

Alokace: 600 000 000 Kč

27. výzva podporuje monitoring ekosystémů, stanovišť a druhů, sběr podkladů, zpracování koncepčních dokumentů pro péči o chráněná území, zajištění územní ochrany chráněných území. Oprávněnými žadateli jsou resortní organizace ochrany přírody Ministerstva životního prostředí.

Podpora přírodních stanovišť a druhů a péče o nejcennější části přírody a krajiny

Ukončení příjmu žádostí: 30. 6. 2023
Alokace: 370 000 000 Kč

28. výzva poskytuje peníze na péči o přírodní stanoviště a druhy, opatření na podporu ohrožených druhů, péči o chráněná území, omezení šíření invazních nepůvodních a expanzivních druhů, návštěvnickou infrastrukturu sloužící k usměrnění návštěvníků v chráněných územích a zvýšení povědomí o problematice ochrany přírody. Žadatelé mohou být různé subjekty vyjma resortních organizací ochrany přírody Ministerstva životního prostředí.

Podpora přírodních stanovišť a druhů a péče o nejcennější části přírody a krajiny

Ukončení příjmu žádostí: 30. 6. 2023
Alokace: 600 000 000 Kč

29. výzva se zaměřuje na péči o chráněná území, návštěvnickou infrastrukturu sloužící k usměrnění návštěvníků v chráněných územích a zvýšení povědomí o problematice ochrany přírody. Žadatelé jsou resortní organizace ochrany přírody ministerstva životního prostředí.

Podpora přírodních stanovišť a druhů a péče o nejcennější části přírody a krajiny

Ukončení příjmu žádostí: 30. 6. 2023
Alokace: 40 000 000 Kč

30. výzva podporuje monitoring ekosystémů, stanovišť a druhů, sběr podkladů, zpracování koncepčních dokumentů pro péči o chráněná území, zajištění územní ochrany chráněných území. Oprávněnými žadateli jsou kraje.

Zprůchodnění migračních překážek pro živočichy

Zahájení příjmu žádostí: 31. 10. 2022
Ukončení příjmu žádostí: 30. 6. 2023
Alokace: 290 000 000 Kč

30. výzva umožní udělat taková opatření, která zprůchodní migrační cesty pro živočichy a omezí jejich úmrtnost. Například sem patří rybí přechody a opatření podporující poproudovou migraci, zprůchodnění migračních bariér pro vybrané druhy živočichů (např. obojživelníci, chráněné druhy plazů, vydra, bobr, sysel, netopýři), a to zejména na významných tahových cestách, a další opatření. Žadatelé mohou být subjekty od obcí po fyzické osoby.

NÁRODNÍ PROGRAM ŽIVOTNÍ PROSTŘEDÍ

Elektromobilita

Ukončení příjmu žádostí: 15. 12. 2023
Alokace: 600 000 000 Kč

Výzva č. 3/2022 podporuje nákup nových vozidel do nabytí vlastnictví žadatele, v případě příspěvkových organizací do nabytí správy nebo příslušnosti hospodaření, či pronájem vozidla formou finančního leasingu. Podporovány jsou elektromobily a automobily s vodíkovým pohonem. Dále je podpora určena na pořízení tzv. chytrých veřejných dobíjecích stanic pro elektricky poháněná vozidla (podporováno pouze s nákupem vozidla). **Výzva je vyhlášena v rámci Národního plánu obnovy.**

Zelená stuha

Ukončení příjmu žádostí: 1. 4. 2025
Alokace: 21 000 000 Kč

Výzva č. 1/2022 je určena pro obce oceněné titulem „Zelená stuha“ a „Zelená stuha ČR“. Ty mohou požádat o dotaci na zeleň, obnovu a budování cest, rekonstrukce drobných stavebních objektů a další projekty jako například revitalizace vodních toků a ploch či environmentální vzdělávání. Maximální výše podpory na jeden projekt je až 100 % z celkových způsobilých výdajů.

Emise ze stacionárních zdrojů

Ukončení příjmu žádostí: 15. 1. 2023, nejpozději však do vyčerpání alokace
Alokace: 30 000 000 Kč

Výzva č. 14/2021 přispěje ke snížení emisí těžkých kovů a pachových látek ze stacionárních zdrojů průmyslových a dalších provozů. Cílem podpory je omezit negativní dopady na kvalitu ovzduší a lidské zdraví a míru obtěžování obyvatelstva zápachem. Za peníze z dotace je možné pořídit technologie vedoucí ke snížení emisí vybraných těžkých kovů – olova, arsenu, kadmia, niklu a rtuti – a technologie vedoucí ke snížení emisí pachových látek.

Černé skládky

Ukončení příjmu žádostí: 31. 12. 2022, nejpozději však do vyčerpání alokace
Alokace: 50 000 000 Kč

Výzva č. 11/2021 nabízí radnicím prostředky na financování odvozu a úklidu nezákonně soustředěného odpadu a jeho likvidaci. Z veřejných prostranství včetně lesních porostů tak mohou zmizet hromady odpadků, starého oblečení, nábytku či pneumatik. Použít je obce naopak nemohou na nelegální skládky tvořené stavebním a demoličním odpadem nebo kontaminovanou zemínou. Dotace obcím uhradí až 80 % celkových výdajů, minimálně 50 tisíc, maximálně pak půl milionu na jeden projekt.

Zdroje vody

Ukončení příjmu žádostí: 31. 12. 2023,
nejpozději však do vyčerpání alokace
Alokace: 450 000 000 korun

Výzva č. 9/2021

pokračuje v podpoře realizace nových nebo regenerace/intenzifikace stávajících zdrojů vody pro zásobování obyvatelstva pitnou vodou. Dotaci je možné získat i na realizaci nových nebo zkapacitnění stávajících přivaděčů pitné vody, včetně instalace nezbytné technologie a napojení na stávající vodovod, či na vytvoření nového veřejně přístupného odběrného místa pitné vody tam, kde není vodovod realizován. Žadatelé mohou být obce, dobrovolné svazky obcí, obchodní společnosti či zájmová sdružení právnických osob ovládaná z více než 50% obcemi a městy nebo jinými veřejnoprávními subjekty.

Výkup pozemků ve zvláště chráněných územích

Ukončení příjmu žádostí: 31. 12. 2023,
nejpozději však do vyčerpání alokace
Alokace: 95 500 000 korun

Výzva č. 8/2021

navazuje na předchozí podobné výzvy a umožňuje zlepšení podmínek pro praktickou péči o zvláště chráněná území a jejich ochranná pásma a podporu biodiverzity v nich. Státní vlastnictví pozemků umožní správám národních parků a Agentuře ochrany přírody a krajiny ČR realizaci vhodného managementu dle schválených plánů péče nebo zásad péče. Oprávněnými žadatelé jsou správy národních parků a Agentura ochrany přírody a krajiny ČR.

Domovní čistírny odpadních vod

Ukončení příjmu žádostí: 31. 12. 2023,
nejpozději však do vyčerpání alokace
Alokace: 300 000 000 korun

Výzva č. 7/2021

je zaměřena na podporu realizace soustav individuálních čistíren odpadních vod v podobě DČOV do kapacity 50 ekvivalentních obyvatel pro budovy využívané k trvalému rodinnému bydlení (zejména rodinné a bytové domy) a pro budovy ve vlastnictví dané obce v oblastech, kde není z technického či ekonomického hlediska možné připojit nemovitosti ke stokové síti zakončené ČOV.

Výsadba stromů – grantové schéma

Ukončení příjmu žádostí: 30. 12. 2023,
nejpozději však do vyčerpání alokace
Alokace: 30 000 000 Kč

Výzva č. 5/2021

je zaměřena na podporu výsadby stromů prostřednictvím grantů erudovaným nestátním neziskovým organizacím a místním akčním skupinám. Cílem je podpořit co největší počet výsadeb stromů v terénu paralelně s realizací projektů podpořených v rámci výzvy č. 4/2021, urychlení administrace a znásobení zdrojů financování prostřednictvím zapojení soukromých prostředků. Žádat mohou nestátní neziskové organizace s prokazatelnou zkušeností s poskytováním podpory na výsadbu stromů a místní akční skupiny (MAS).

Územní studie krajiny

Ukončení příjmu žádostí: 31. 12. 2023,
nejpozději však do vyčerpání alokace
Alokace: 35 000 000 Kč

Výzva č. 14/2016

nabízí obcím kofinancování ve výši 10 procent na projekty územních studií krajiny podpořených z Integrovaného regionálního operačního programu (IROP) v gesci Ministerstva pro místní rozvoj. Podmínkou získání dotace je vydané rozhodnutí o poskytnutí finanční podpory v IROPu, konkrétně v prioritní ose 3 operačního programu, určené na územní studie krajiny. O dotaci mohou žádat obce s rozšířenou působností.

BLOODPAD





Foto: archiv SFŽP ČR

Celkové způsobilé výdaje
2 157 373 Kč
Dotace ze SFŽP ČR
1 727 115 Kč

Janské Lázně: Lampy ve dvou ulicích

Rekonstrukce veřejného osvětlení v Janských Lázních přinesla do ulice Rekreační a Lyžařská nové veřejné osvětlení. Nově tam svítí pětadvacet moderních svítidel a obec uspoří energii ve výši 5,99 MWh za rok.

Podoblast podpory: 5.5 – Podpora obcí v národních parcích

Název projektu: VO Janské Lázně II. etapa – ul. Rekreační a Lyžařská

Kraj: Královéhradecký

Okres: Trutnov

Příjemce podpory: město Janské Lázně

Ukončení projektu: listopad 2021



Foto: archiv SFŽP ČR

Celkové způsobilé výdaje
2 174 410 Kč
Dotace ze SFŽP ČR
1 848 248 Kč

Mladé Buky: Nový park

Původně zanedbaný prostor se v Mladých Bukách proměnil v obecní park. Parkové úpravy zahrnovaly vybudování mlatových cest, výsadbu dřevin a drobných rostlin, založení travnatého porostu a instalaci mobiliáře.

Podoblast podpory: 5.5.A – Podpora v oblasti infrastruktury a vybavenosti obcí

Název projektu: Vytvoření obecního parku Mladé Buky

Kraj: Královéhradecký

Okres: Trutnov

Příjemce podpory: městys Mladé Buky

Ukončení projektu: únor 2022



Foto: archiv SFŽP ČR

Celkové způsobilé výdaje
247 220 Kč
Dotace ze SFŽP ČR
247 220 Kč

Mžany: Výsadba stromů

V Mžanech vysadili na čtyři desítky listnatých stromů, která přispěje ke zlepšení životního prostředí a kvality ovzduší.

Podoblast podpory: 5.5.A – Podpora v oblasti infrastruktury a vybavenosti obcí

Název projektu: Výsadby vzrostlých stromů v obci Mžany

Kraj: Královéhradecký

Okres: Hradec Králové

Příjemce podpory: obec Mžany

Ukončení projektu: duben 2022



Foto: archiv SFŽP ČR

Celkové způsobilé výdaje
484 053 Kč
Dotace ze SFŽP ČR
290 432 Kč

Němčice: Hydrogeologické vrty

Byly vyhloubeny dva hydrogeologické průzkumné vrty, které po úspěšně proběhlých ověřovacích zkouškách budou v další etapě napojeny do vodovodní soustavy obce a posílí zásobování obce pitnou vodou.

Podoblast podpory: 1.6 – Zdroje vody

Název projektu: Němčice u Volyně zdroj vody

Kraj: Jihočeský

Okres: Strakonice

Příjemce podpory: obec Němčice

Ukončení projektu: srpen 2021

Trhová Kamenice: Biologická ČOV

V Kamenici vystavěli ucelený kanalizační systém zakončený v nové centrální čistírně odpadních vod s cílem řešit špatný předchozí stav. Kanalizace slouží k odvedení splaškových vod od obyvatel obce na novou centrální čistírnu.

Prioritní osa 1, specifický cíl 1.1 – Snížit množství vypouštěného znečištění do povrchových i podzemních vod z komunálních zdrojů a vnos znečišťujících látek do povrchových a podzemních vod

Název projektu: Trhová Kamenice – kanalizace a ČOV

Kraj: Pardubický

Okres: Chrudim

Příjemce podpory: městys Trhová Kamenice

Předpokládané ukončení projektu: 28. 2. 2023

Celkové způsobilé výdaje
107 271 437 Kč

Příspěvek EU
68 385 541 Kč



Foto: archiv SFŽP ČR

Humpolec: Digitalizace povodňového plánu

Humpolec nechal nainstalovat lokální výstražný systém a následně nechal digitalizovat povodňový plán pro město i území ORP. Obojí pomáhá správnému posouzení povodňového nebezpečí, ochraně zdraví a majetku občanů v zájmové oblasti a zlepšení stávajícího systému povodňové ochrany.

Prioritní osa 1, specifický cíl 1.3 – Zajistit povodňovou ochranu intravilánu

Název projektu: Digitalizace povodňových plánů města a ORP Humpolec

Kraj: Vysočina

Okres: Pelhřimov

Příjemce podpory: obec Humpolec

Ukončení projektu: 27. 11. 2017

Celkové způsobilé výdaje
301 448 Kč

Příspěvek EU
256 230 Kč



Foto: archiv SFŽP ČR

Trocnov: Krajina u pomníku

Zeleň v areálu Památníku Jana Žižky v Trocnově, který je významným krajinným prvkem, prošla revitalizací. Byly odstraněny stávající porosty, především nálety a křoviny, udělány zdravotní prořezávky stromů a vysazeny nové stromy.

Prioritní osa 4, specifický cíl 4.3 – Posílit přirozené funkce krajiny

Název projektu: Regenerace a posílení funkčnosti krajinné struktury v areálu Památníku Jana Žižky v Trocnově

Kraj: Jihočeský

Okres: České Budějovice

Příjemce podpory: Jihočeské muzeum v Českých Budějovicích

Ukončení projektu: 1. 10. 2019

Celkové způsobilé výdaje
1 110 580 Kč

Příspěvek EU
888 464 Kč



Foto: archiv SFŽP ČR

Chlumín: Výměna kotle

Kulturní dům v Kozolupech u Plzně získal zateplení obvodového pláště, zateplení střech, posílení krovů, výměnu výplní otvorů a změnu vytápění. Stavební úpravy řešily energetické úspory provozu budovy.

Prioritní osa 5, specifický cíl 5.1 – Snížit energetickou náročnost veřejných budov a zvýšit využití obnovitelných zdrojů energie

Název projektu: Výměna zdroje tepla v ZŠ Chlumín

Kraj: Plzeňský

Okres: Plzeň-sever

Příjemce podpory: obec Kozolupy

Ukončení projektu: 29. 1. 2020

Celkové způsobilé výdaje
8 304 638 Kč

Příspěvek EU
3 321 855 Kč



Foto: archiv SFŽP ČR

Nový televizní seriál o klimatických opatřeních a zelené transformaci

Pod názvem „Česko a Evropa řeší klima“ startuje od 16. listopadu v České televizi nový čtyřdílný seriál. Osvětově-informační cyklus nabídne ukázky inspirativních řešení ze strany měst, krajů a firem, která snižují emise skleníkových plynů nebo pomáhají přizpůsobit se dopadům klimatických změn.

„Objeli jsme Česko od Aše po Karvinou a Vsetín a podařilo se nám s kamerou navštívit více než dvacet různých lokalit v celkem dvanácti krajích. Vedle zmapování konkrétních klimatických projektů jsme se v rozhovorech se zástupci veřejného, soukromého a neziskového sektoru zajímali také o téma zapojení Česka do probíhající zelené transformace. Z našeho pohledu je cesta k nízkemisní budoucnosti opravdovou výzvou pro celé Česko, ale zároveň je to jedinečná příležitost k modernizaci naší země, posílení její energetické bezpečnosti, vytvoření nových pracovních míst i zajištění zdravějšího prostředí k životu pro nás všechny. A právě o těchto přínosech je třeba nahlas mluvit, aby se lidé zelené transformace nebáli,“ popsal cíle a obsah pořadu jeho moderátor a spoluscenárista Michal Žák.

Mezi představenými příklady dobré praxe figurují i projekty podpořené z evropských dotačních programů, které administrativně zajišťuje Státní fond životního prostředí ČR, ať už se jedná o Operační program Životní prostředí, Modernizační fond, nebo Norské fondy. Zvláštní pozornost věnuje sérii i problematice spravedlivé transformace tzv. uhelných regionů. „Jsme moc rádi, že se toto velmi aktuální téma podařilo do seriálu zařadit, a to díky dlouhodobé dobré spolupráci se SFŽP i s jednotlivými kraji,“ dodal Žák.



Foto: archiv SFŽP ČR

„Vítáme záměr tvůrců pořadu představit veřejnosti téma spravedlivé transformace a oceňujeme jejich snahu zdokumentovat na regionální a lokální úrovni co nejvíce konkrétních projektů, které jsou šetrné ke klimatu a životnímu prostředí,“ uvedl Petr Valdman, ředitel Státního fondu životního prostředí ČR.

Pořad poběží na programu ČT2 od 16. listopadu do 7. prosince. Každý týden bude k vidění nový díl, a to jak na televizní obrazovce, tak i v iVysílání na webu České televize. V tomto internetovém archivu bude pořad kdykoliv k dispozici pro případné přehrání a zhlédnutí. ●

SLEDUJTE SOCIÁLNÍ SÍTĚ

STÁTNÍHO FONDU ŽIVOTNÍHO PROSTŘEDÍ ČR
A UŽ VÁM **NIC NEUNIKNE!**



Twitter – denně nejnovější výzvy, novinky, upoutávky na akce a zprávy z oboru

LinkedIn – statistiky, krajská pracoviště, aktuální nabídky pracovních a služebních míst, zprávy a novinky

youtube.com – podrobné videonávody, spoty k zajímavým tématům, záznamy webinářů a další...



ZAPIŠTE SI DO DIÁŘE

SEMINÁŘE

Finanční udržitelnost u vodohospodářských projektů

15. listopadu 2022 / Brno / Hotel Barceló Brno Palace, Šilingrovo náměstí 2;

23. listopadu 2022 / Praha / Hotel Iris Eden, Vladivostocká 2

Seminář je určen příjemcům dotací, zejména zástupcům měst a obcí, zpracovatelům jejich projektů a osobám odpovědným za provozování vodovodů a kanalizací vodohospodářských projektů podpořených v rámci Operačního programu Životní prostředí (případně z Národního programu Životní prostředí).

Představení OP Životní prostředí 2021–2027

30. listopadu 2022 / Praha /

Výzkumný ústav vodohospodářský

T. G. M., Praha 6 – Dejvice

AOPK ČR zve na seminář, který má za cíl seznámit s novým programovým obdobím OPŽP, zejména se specifickým cílem 1.3 – Podpora přizpůsobení se změnám klimatu, prevence rizik a odolnosti vůči katastrofám. Seminář je určen hlavně pro obce s rozšířenou působností a další oprávněné subjekty, především administrátory dotací a projektanty.

KONFERENCE

Budoucí výzvy ochrany ovzduší v Evropě

24. listopadu 2022 / Praha /

Kongresové centrum Praha,

5. května 1640/65, 140 00 Praha 4

České předsednictví v Radě Evropské unie ve spolupráci s Evropskou komisí (prostřednictvím instrumentu TAIEX) pořádá dne 24. listopadu 2022 v Praze mezinárodní konferenci k tématu ochrany ovzduší a výzvám, kterým bude Evropa čelit při snaze o další zlepšování kvality ovzduší.



EVROPSKÁ UNIE
Fond soudržnosti
Operační program Životní prostředí



Spolufinancováno
Evropskou unií



Financováno
Evropskou unií
NextGenerationEU

Priorita | měsíčník Státního fondu životního prostředí ČR | vydává Státní fond životního prostředí ČR, rezortní organizace Ministerstva životního prostředí | ročník 15 | číslo 11 | LISTOPAD 2022 | časopis je distribuován bezplatně, pouze na území ČR | **adresa redakce:** Olbrachtova 2006/9, 140 00 Praha 4 |

kontakt na redakci: priorita@sfzfp.cz | **objednávky:** www.sfzfp.cz, www.opzp.cz | **redakce:** šéfredaktor: Jan Rödling; redaktorka: Barbora Scheinherrová;

grafická úprava: Eva Štanglová | **fotografie na titulní straně:** archiv SFŽP ČR | **číslo registrace:** MK ČR E 18178 | Tento časopis je tištěn dle ekologických standardů. |

Texty z časopisu Priorita je možné přetiskovat za předpokladu uvedení autora a zdroje.

Prosíme o správné vytrídění recyklovatelného obalu i časopisu.