



KLÁŠTERNÍ ŠKOLA

V broumovském klášteře se díky dotaci podařilo vybudovat unikátní vzdělávací zázemí pro děti. **STR. 10**

PENÍZE PRO OBCE

Žadatelé si rozdělili 975 milionů korun z Národního programu Životní prostředí. Peníze jdou na různorodá místa a různé projekty, od kanalizací po ekoinovace.

STR. 2

ÚSPĚŠNÝ PROJEKT

V Žulové dokončili výstavbu tlakové kanalizace a čistírny odpadních vod. Poradili si i s tvrdým podložím. S financováním výrazně pomohla dotace.

STR. 7

AMERIČANKY MĚNÍ SVĚT

Neúnavně pracují na tom, aby se změnil a zlepšil přístup k prostředí, ve kterém žijeme. Záběr jejich zájmu je široký, oblasti, jimž se věnují, jsou rozmanité.

STR. 24

Vážené čtenářky, vážení čtenáři,

v některých rodinách určuje vánoční časový rozvrh televizní program. Trávíme čas u televize a zároveň trávíme bohatou sváteční tabulí. Tuhle si ještě zobnu řízek, a než Honza Skoták z Hrdlořež umíchá pro císaře slivovici, stihnu pár kousků cukroví. Pokud byste chtěli z tohoto stavu na pár minut procitnout, můžete si přečíst



náš časopis. Nebo si pusťte v České televizi pořad Klima mění Česko. To není pohádka, ale skutečnost, na kterou bychom měli být připraveni.

Mnozí z našich aktivních spoluobčanů už dostali předčasný dárek. Ministr životního prostředí schválil dotace na mnoho projektů. Pravda, neznamená to, že pod stromeček dostanete omašovanou kanalizaci, nejdřív se to musí vykopat, položit, zakopat, připojit a tak dále. Ale schválená milionová dotace už radost určitě udělat může. Podporu dostaly i méně obvyklé projekty, takzvané inovativní. Když to přeložíme, znamená to, že používají nejmodernější technologie a zároveň jsou chytré.

Pak tady máme zprávu o životním prostředí za rok 2017. Můžete si říci, že nám může být celkem jedno, co bylo loni – ale kdepak. Díky podrobné zprávě víme, na co se zaměřit, co zlepšit, a buďte si jisti, že je stále co vylepšovat.

S čím se musíme naučit žít, je méně srážek a sucho. Toho se obávají i studenti, kteří přišli se zajímavým projektem. Posluchači Vysoké školy ekonomické umějí počítat, a tak dali dohromady přehled, kolik vody spotřebujeme při denních činnostech, jako je čištění zubů či praní prádla. Nejde o to, aby se jeden přestal mýt a převlékat, ale abychom se zamysleli nad tím, kolik vody odeče zbytečně. Je pravda, že každá voda nakonec stejně steče dolů a Stázina se Kubovi dostane za ženu, ale my bychom chtěli, aby nám tady voda zůstávala.

Za celý tým Priority vám přeji hezké prožití vánočních svátků a šťastný nový rok.

JAN RÖDLING
šéfredaktor

NA INOVATIVNÍ PROJEKTY, KANALIZACE I ZDROJE PITNÉ VODY MÍŘÍ BEZMÁLA MILIARDA KORUN

Ministr životního prostředí Richard Brabec schválil dotace 113 úspěšným projektům ze sedmi výzev Národního programu Životní prostředí. Nejvíce peněz míří do obcí, které chtějí pro občany vybudovat kanalizaci a čistírny odpadních vod.



Foto: archiv SFZP ČR

Významná finanční pomoc půjde i na zajištění zdrojů pitné vody, pořízení vozů na alternativní pohon nebo chytré inovativní projekty. Mezi žadatele bylo rozděleno celkem 975 milionů korun z prostředků Státního fondu životního prostředí ČR.

Podpora na výstavbu kanalizací a čistíren odpadních vod dosud přitekala jen z evropských fondů prostřednictvím Operačního programu Životní prostředí. O poslední výzvu byl ale tak velký zájem, že nebylo možné všem úspěšným žadatelům vyhovět. „Již dříve jsem slíbil, že najdeme způsob, jak podpořit všechny kvalitní projekty, které spadly do zásobníku, a jsem rád, že se nám v rozpočtu Státního fondu životního prostředí ČR podařilo tyto prostředky najít a projekty podpořit. Jsem si dobře vědom toho, že bez naší finanční pomoci by se většina obcí vůbec nemohla do tak nákladných staveb pustit,“ říká ministr životního prostředí Richard Brabec.

Do budování nové kanalizace se brzy pusť například ve Frýdku-Místku. Město obdrželo dotaci ve výši 143 milionů korun. „Práce by měly začít příští rok, přesný termín se odvine od vysoutěžení dodavatele,“ říká starosta Frýdku-Místku Michal Pobucký. Kanalizaci plánují zavést do místních částí Chlebovice,

Skalice, Zelinkovice a Lysůvky. Mezi další obce, které rozšíří stokovou síť a případně vybudují čistírnu odpadních vod, patří Bouzov na Olomoucku, Pětihosty ve Středočeském kraji, Koštice na Ústecku a řada dalších obcí.

Netradiční projekty nabídnou chytrá řešení

Zelenou dostaly nejen vodohospodářské projekty. Peníze poputují i na inovativní projekty, které využívají netradiční technologie. Z celkového balíku schválených dotací na ně půjde 81 milionů korun. Mezi podpořené záměry patří například projekt v Budišově nad Budišovkou. V obci se rozhodli vytvořit místní distribuční síť tepla a elektřiny s inteligentním řídicím systémem. Úsporné ekologické vytápění a dodávka elektřiny do základní školy, kulturního domu a městského úřadu budou postaveny na bázi „smart grid“, tedy inteligentní sítě s regulací výroby a spotřeby elektrické energie v reálném čase. Síť bude navíc doplněna o fotovoltaickou elektrárnu. „Toto řešení se nabízelo, jelikož všechny tři budovy stojí vedle sebe, takže

jejich propojení je výhodné,“ vysvětluje starosta Budišova Patrik Schramm a dodává, že energie se bude ukládat také do baterií, využije se i pro dobíjení elektrododávky. Od takového inovativního řešení si město slibuje úsporu energie.

Budišov není jedinou obcí, která se pustí do chytrého projektu. Dotace je připravena například i pro dynamické řízení veřejného osvětlení v Sušici či na startovací byty v bývalých kasárnách v Litoměřicích, které budou ve výsledku spotřebovávat méně energie než díky OZE samy vyrobí.

Ekovezidla vyjedou do obcí a měst

Díky nově schváleným dotacím se také rozšíří vozové parky v mnoha obcích. „Dotace na pořízení vozů na alternativní pohon v celkovém objemu 32 milionů korun byla schválena sedmdesáti žadatelům. Díky této částce se pořídí celkem 86 vozidel na alternativní pohon, konkrétně jde o 74 elektromobilů, 4 hybridy a 8 vozidel na CNG. Ekologicky tak budou jezdit v dalších městech, ale i v řadě menších obcí,“ informuje ředitel Státního fondu životního prostředí ČR Petr Valdman. Dopravní prostředky na alternativní pohon získají například technické služby v Nové Peci, v Kamýku nad Vltavou si pořídí nákladní elektromobil a na Praze 4 budou bez emisí rozvážet obědy seniorům.

Významná finanční pomoc poputuje i na celou řadu dalších projektů, které zlepšují životní prostředí a život obyvatel. Někde se pusť do posílení stávajícího zdroje pitné vody, jinde do propojení vodovodů nebo vyhledání nových zdrojů pitné vody. Kromě dotací byly schváleny i zvýhodněné půjčky v celkovém objemu 290 milionů korun na kofinancování projektů z Operačního programu Životní prostředí. ●

STARTOVACÍ BYTY V LITOMĚŘICÍCH

Jedním z úspěšných žadatelů ve výzvě na podporu ekoinovací je město Litoměřice. Radnice chce vybudovat 52 startovacích bytů o průměrné rozloze 50 metrů čtverečních. Vzniknou přestavbou bývalé vojenské ubytovny v Jiříkových kasárnách. V Litoměřicích tak vznikne takzvaná aktivní veřejná budova. Objekt je koncipován jako „energeticky aktivní“. To znamená, že by měl spotřebovávat méně energie, než sám vyrobí. Počítá se s vybudováním fotovoltaické elektrárny na střeše a na pláštích budovy, renovace objektu v pasivním energetickém standardu, využití dešťové i odpadní vody či napojení na akumulaci systém a systém elektromobility. Podle plánu města by se mělo začít s prací na začátku příštího roku a hotovo by mělo být ke konci roku 2020. Litoměřická radnice tak reaguje na přání veřejnosti, která upozorňovala na nedostatek tzv. startovacích bytů pro mladé rodiny. Zdroj: www.litomerice.cz

Nový pořad ČT „Klima mění Česko“ ukazuje hrozby i příležitosti

Televizní minisérie ukazuje proměnu klimatu v Česku a příklady, jak se s ní dá vyrovnat.

Globální klimatickou změnou, jejími dopady na život lidí i konkrétními aktivitami na ochranu klimatu u nás se zabývá nová dokumentární minisérie České televize s názvem Klima mění Česko. Její vznik podpořil i Státní fond životního prostředí ČR, jenž řadu let poskytuje státní investice projektům, které na změnu klimatu reagují nebo se jí snaží předcházet.

„Podporu osvětlových projektů, jako je Klima mění Česko, se snažíme motivovat města, obce a další subjekty k tomu, aby pochopily, že je nejvyšší čas začít podnikat kroky, které se ještě nedávno jevily jako nepotřebné. Ať je to ochrana před extrémní počasí, ochrana vodních zdrojů, úspora energií, či rozvoj zelené a modré infrastruktury,“ uvádí ředitel Státního fondu životního prostředí ČR Petr Valdman.

A právě zpřístupnit široké veřejnosti problematiku změny klimatu srozumitelnou formou a představit reálná řešení je cílem nového čtyřdílného dokumentárního cyklu z dílny České televize. Pro představení výrazného fenoménu jednadvacátého století zvolili autoři věcný a racionální styl a problematiku prezentují na základě faktů, analýz i komentářů odborníků. V jednotlivých dílech se zaměřují na průvodní jevy klimatické změny, na její dopady na běžný život lidí i na konkrétní adaptační opatření ze strany jednotlivých aktérů – státu, měst a obcí, institucí i jednotlivců.

„Uvědomujeme si, jak je důležité veřejnost nezaujatě informovat o celé problematice a seznámovat ji nejen s hrozbami, ale i s možnostmi řešení a financování. Právě nedostatek financí bývá kamenem úrazu a s nimi může Fond pomoci. Investice k zavedení klimatických opatření nabízí Fond již řadu let, a to jak ze svých zdrojů, tak prostřednictvím administrovaných dotačních programů,“ informuje Petr Valdman.

Natáčení seriálu probíhalo ve třinácti krajích České republiky, tvůrci zavítali do téměř třiceti rozmanitých lokalit od menších obcí až po největší města.

Dokumentární cyklus vysílala Česká televize na programu ČT2. Zájemci si jej mohou kdykoliv pustit v online archivu České televize na www.ivysilani.cz. ●

ECHO

Hořovice kompletně obmění zeleně

Město Hořovice se rozhodlo pro radikální obnovu sídelní zeleně a nechalo si v této věci zpracovat projekt. Je rozdělen na etapy. Aktuálně se rozjízdí první etapa v lokalitě sídliště Višňovka. Některé dřeviny budou vykáceny, jiné ošetřeny, další vysazeny, budou založeny trávníky. Projekt je spolufinancován z Operačního programu Životní prostředí, město obdrží dotaci ve výši téměř 2 milionů korun.

Karlovarská škola se proměnila

Velkou proměnou prošla během letních měsíců ZŠ Krušnohorská na Růžovém vrchu v Karlových Varech. Na pavilonech prvního a druhého stupně byly kompletně zatepleny střešní i obvodové pláště, do všech učeben byla nainstalována vzduchotechnika. Staré prosklené plochy ve spojovacím koridoru byly nahrazeny novými, proběhla také řada souvisejících stavebních a technických úprav schodiště, hromosvodů, světlíků apod. Náklady zčásti pokryje dotace z Operačního programu Životní prostředí.

Brno hledá firmu na dostavbu kanalizace v pěti částech

Brno zadalo zakázku na rozsáhlou výstavbu a rozšíření kanalizace v pěti brněnských městských částech. V Bosonohách, Brně-jihu, Líšni, Tuřanech a Maloměřicích a Obranech vznikne dohromady přes 15 kilometrů splaškové kanalizace, 10 kilometrů dešťové kanalizace a 5,6 kilometru vodovodu. Až bude projekt dokončen, mělo by být Brno odkanalizováno téměř ze sta procent. Projekt obsahuje pět dílčích částí. V Bosonohách zahrnuje dostavbu oddílného kanalizačního systému, v Líšni dostavbu splaškové kanalizace. V Maloměřicích a Obranech se investice týká dostavby stokové sítě. V Tuřanech bude odkanalizována místní část Dvorská a v části Brno-jih bude dostavěna kanalizační síť včetně komunikace. Stavba by měla být spolufinancována z dotačních prostředků Operačního programu Životní prostředí.

OVZDUŠÍ JE ČISTŠÍ, NA DALŠÍM ZLEPŠENÍ SE PRACUJE

Dýcháme o něco čistší vzduch, musíme se vypořádat se suchem a zlepšit likvidaci odpadů. **Vláda dostala na stůl zprávu o životním prostředí za rok 2017.**

Do ovzduší vypouštíme méně škodlivin než loni, ale jeho kvalita zůstává přesto neuspokojivá. Ovzduší znečišťuje zejména silniční doprava ve městech a vytápění domácností, situace je nadále neuspokojivá i v místech koncentrace průmyslových podniků. Situaci by měla v budoucnu pomoci výměna neekologických kotlů díky kotlíkové dotacím a také zákaz provozu nevyhovujících kotlů v září 2022.

Klimatické změny se projevují rok od roku zataženěji. Vyšší teploty a nedostatek srážek

se podepsaly na rozvoji sucha. Ekonomický růst a konzumní chování společnosti se odrazily na odpadovém hospodářství, produkce komunálních odpadů meziročně stoupla. Míra skládkování komunálních odpadů je stále alarmující, vloni dosahovala 45 procent. Díky technologiím se ale mění struktura nakládání s odpady, a to především s obaly, u nichž roste míra materiálového využití. Zprávu zpracovává pro Ministerstvo životního prostředí CENIA, česká informační agentura životního prostředí. ●

ROK 2017: PŘEHLED PROMĚN VE VYBRANÝCH OBLASTECH

Klima

- Rok 2017 byl na území ČR teplotně nadnormální, průměrná roční teplota 8,6 °C byla o 0,7 °C vyšší než normál v letech 1981–2010. V roce 2017 se v průměru za celou ČR vyskytlo 12 tropických dní s teplotou nad 30 °C, což bylo o 5 tropických dní více než v roce 2016.

Ovzduší

- Meziročně došlo v roce 2017 k poklesu vybraných emisí znečišťujících látek, nejvíce poklesly emise tuhých znečišťujících látek o 3,8 %, emise NO₂ o 2,9 % a emise SO₂ o 2,5 %.
- V roce 2017 došlo opakovaně na 50 zatížených lokalitách ČR k překročení imisního limitu pro 24hodinovou koncentraci suspenovaných částic PM₁₀. Roční limit pro PM₁₀ byl překročen na 2 stanicích, pro PM_{2,5} na 10 stanicích. Současně byl překročen imisní limit pro roční průměrnou koncentraci benzo[a]pyrenu na 25 stanicích.

Vodní hospodářství a jakost vody

- Specifické množství vody fakturované domácnostem meziročně mírně vzrostlo o 0,4 l na osobu a den na celkových 88,7 l na osobu a den.
- V roce 2017 bylo 94,7 % obyvatel zásobováno vodou z vodovodu, na veřejnou kanalizaci bylo připojeno 85,5 % obyvatel ČR. Meziročně došlo ke zvýšení podílu připojených obyvatel na veřejný vodovod o 0,3 % a ke zvýšení podílu připojených obyvatel na veřejnou kanalizaci o 0,8 %.

Příroda a krajina

- Celková výměra zemědělského půdního fondu ČR se v období 2000–2017 snížila o 1,7 %. V roce 2017 v rámci zemědělského půdního fondu vzrostla plocha trvalých travních porostů na 12,8 % území a klesla výměra orné půdy

na 37,5 % území. Mezi roky 2016 a 2017 vzrostla rozloha trvalých travních porostů o 0,3 %, rozloha orné půdy klesla o 0,2 %.

Lesy

- Podíl listnáčů na celkové ploše lesů ČR každoročně stoupá, v roce 2017 tvořil 27,0 % z celkové plochy lesů oproti 26,7 % v roce 2016.
- Zvýšila se plocha lesních porostů, které jsou certifikované podle zásad trvale udržitelného hospodaření v lesích (PEFC a FSC) na 70,6 %.

Půda a zemědělství

- Na území ČR je potenciálně ohroženo 56,7 % zemědělské půdy vodní erozí, větrnou erozí je ohroženo 18,4 % zemědělské půdy.
- Celková výměra ekologicky obhospodařované půdy roste. Vloni bylo takto obhospodařováno 520 075 ha, tj. 12,4 % z celkové výměry zemědělského půdního fondu (ZPF), oproti 506 106 ha a 12,0 % podílu z celkové výměry ZPF v roce 2016.

Odpady

- Celková produkce odpadů mezi lety 2016 a 2017 vzrostla o 0,8 % na 34 512,6 tis. t. Zvýšila se rovněž produkce komunálních odpadů (celkem 5 690,6 tis. t) a obalových odpadů (celkem 1 195,4 tis. t). Naopak k poklesu dlouhodobě dochází u produkce nebezpečných odpadů (celkem 1 507,7 tis. t).
- V nakládání s komunálními odpady nadále převažuje skládkování, jehož podíl (45,4 %) se snižuje ve prospěch materiálového využití (37,5 %) a také energetického využití (12,0 %).
- V nakládání s obalovými odpady roste míra recyklovaných odpadů z obalů (73,7 %) a tím i míra celkového využití odpadů z obalů (78,6 %). ●

KOMENTÁŘ

Richard Brabec
ke zprávě o životním
prostředí



Když se ohlédneme za minulým rokem, musíme především zmínit priority, kterým se systematicky a dlouhodobě MŽP věnuje. Do zlepšení kvality ovzduší každoročně investujeme vysoké finanční částky jak z národních zdrojů, tak z evropských

fondů, stejně jako průběžně reagujeme na aktuální potřeby změnami zákonů. V posledních několika letech nabývají účinnosti legislativní změny jako například zavedení pravidelných revizí kotlů v domácnostech či změna zákona o posuzování vlivů na životní prostředí, která urychlí například výstavbu obchvatů v obcích. Nově platí přísnější emisní limity pro všechny menší teplárny a elektrárny na tuhá paliva a přísnější povinná opatření pro omezení emisí prachu ze sléváren, výroby a zpracování kovů, kamenolomů a povrchových uhelných dolů.

V oblasti sucha jsem letos stále aktivity MŽP rozšířil i o činnost expertní Národní koalice pro boj se suchem. Do budoucna potřebujeme nepochybně realizovat jak technická opatření v podobě vodárenských nádrží na zajištění pitné vody pro obyvatelstvo a rozvoj vodohospodářské infrastruktury, tak i přírodní blízká opatření v podobě nových vodních prvků v krajině. Musíme také chránit půdu proti erozi nebo lépe využívat vodu jak v průmyslu, ve městech a obcích, tak v zemědělství.

Ve světle plnění evropských recyklačních cílů a prozatímni naprosté dominance skládkování komunálních odpadů v Česku je zřejmé, že klíč k posunu je v moderní prorecyklační odpadové legislativě. Připravujeme proto nové zákony: zákon o odpadech a zákon o výrobcích s ukončenou životností, které spolu s novelou zákona o obalech zapracují do naší legislativy tzv. evropský oběhový balíček, jenž výrazně mění celoevropské nakládání s odpady. V roce 2035 bychom podle nových evropských cílů měli 10 procent komunálních odpadů skládkovat a 65 procent recyklovat.

Připravovanou legislativou podpoříme třídění díky novému zpoplatňování odpadů skrze PAYT – „Zaplatíš tolik, kolik vyhodíš“ – který účtuje svoz směsného komunálního odpadu podle frekvence, hmotnosti nebo objemu. Tento systém zvýhodňuje občany, kteří více třídí odpad. Jisté je, a to ministerstvo dlouhodobě předepisuje, že musíme zvýšit poplatky obcí za skládkování odpadů. Ty jsou v Česku dlouhá léta nízké a stále stejné, zvýhodňují tím tento neekologický a nemoderní způsob nakládání s odpady a nedávají prostor ke zvýšení recyklace a využívání odpadů jako druhotných zdrojů. ●

Koupete se ve vaně?

Spotřebujete i 150 litrů vody, varují studenti

Při koupání ve vaně spotřebujeme přes sto litrů vody, na sprchování jen o trochu méně a třeba ruce si myjeme ve třech litrech vody. Studenti varují před suchem a plýtváním vodou.

Budoucí absolventi Vysoké školy ekonomické v Praze vytvořili projekt, který má za cíl šířit povědomí o hrozícím suchu a o tom, jak každý z nás může přispět šetrným zacházením s vodou. „Sucho jsme si vybrali, poněvadž je to obrovský problém, ale přišlo nám, že o něm lidé zase tolik nevědí a nemluví. Pro tuto příležitost jsme tedy vytvořili krátké animované video a s tím spojené webové stránky,“ říká členka týmu Veronika Šimonovská.

Na webu www.poslednikapka.cz se dozvíte, kolik vody spotřebujete při vykonávání běžných denních činností, jako je čištění zubů či mytí aut, nebo třeba kolik vody zbytečně použije poloprázdna pračka.



Jednou z věcí, které studentský tým doporučuje, je chytání dešťové vody a její používání na zalévání zahrady. Obecně není v Česku zachytávání srážek ještě tolik rozšířeno. Na podporu využití vody z nebe myslí i dotační program Dešťovka, který podporuje budování nádrží a další opatření pro sbírání dešťové vody. Dešťovku mohou využít jak jednotlivci ve svých domech, tak například i obce v rámci veřejných budov a staveb. Pro ně je určena tzv. velká Dešťovka v Operačním programu Životní prostředí. ●

U Štěpánova dají Moravě přírodní koryto

V jižní části chráněné krajinné oblasti Litovelské Pomoraví se pustili do revitalizace části toku řeky Moravy.



Koryto sice mělo přirozenou trasu, ale břehy byly po dlouhé desítky let opevněny kamenným záhozem, který bránil přirozenému vývoji meandrujícího koryta a snižoval ekologickou hodnotu řeky i lužních lesů v jejím okolí.

Agentura ochrany přírody a krajiny ČR spolu s Povodím Moravy a ve spolupráci s občanským sdružením Unie pro řeku Moravu v prvním kroku vykoupily příbřežní pozemky, aby řeka měla dostatek prostoru pro budoucí pohyb koryta do stran.

Druhým krokem byla příprava projektové dokumentace a samotná opatření. Princip zvoleného řešení je jednoduchý. Těžký ka-

menný zához v nárazových březích odebírají krácející bagry, velké kameny jsou vytříděny a přímo v místě použity pro tvorbu ostrůvků, výhonů a dnových pasů. Cílem akce je zamezení hloubkové eroze, podpoření boční eroze, rozpochybování koryta do stran a iniciace meandrování řeky. Samotné technické provedení revitalizační akce je relativně levné, rychlé a velmi šetrné k přírodě.

Řeka v revitalizovaném úseku ožije, za vyšších průtoků bude postupně měnit svou trasu i charakter břehů. Na stovkách metrů už přibýly kolmé hlinité břehy, kde mohou na jaře začít hnízdit ledňáčky či břehule. Nové šterkové lavice a výhony nabízejí nové hnízdní příležitosti kulíkům a písíčkům. Největším přínosem celé akce je však celkové oživení největší moravské řeky, které spočívá v osvobození koryta od opevnění a v nastartování korytotvorných procesů v celkové délce bezmála 4,5 kilometru.

Projekt s názvem Revitalizace Moravy u Štěpánova začal v září letošního roku. Ukončen by měla být na jaře příštího roku. Projekt je podpořen z Operačního programu Životní prostředí. ●

ECHO

V Hlinsku pod Hostýnem staví čistírnu

V Hlinsku pod Hostýnem staví čistírnu odpadních vod a kanalizaci, nyní se pracuje na první etapě. Nová čistírna odpadních vod je situována za obcí ve směru na Chomýž. Investorem jsou Vodovody a kanalizace Kroměříž, které do nové čistírny přepojí kromě jiného dvě stávající volné kanalizační výusti do Slavkovského potoka. Stavba je dotována Operačním programem Životní prostředí, dokončena by měla být v druhé polovině příštího roku.

V Žatci instalují chytré odpadkové koše

Čtveřici sestav chytrých odpadkových košů nainstalovali v centru Žatce. Koše určené na třídění odpadu město získalo v rámci dotačního projektu Rozšíření sběrné sítě odpadů v Žatci, peníze jdou z Operačního programu Životní prostředí. Součástí celého projektu je pořízení dalších nádob na třídění odpadu včetně tří sestav polopodzemních kontejnerů, které se ještě letos začnou instalovat na sídlišti na jihu města. Sedm hnízd podzemních kontejnerů se začne montovat v centru a dalších lokacích příští rok. Stanoviště nádob se skládají buď ze dvou košů (s lisem na plast a bez lisu na papír), nebo ze tří košů (navíc jeden bez lisu na sklo). Koš s lisem pojme zhruba čtyřikrát více plastů než koš bez něj. Všechny koše jsou díky chytré technologii stále online, takže obsluha pozná, kdy je potřeba je vyspat.

V Pardubicích odbahňují jezero

V listopadu začalo čištění dna Matičního jezera v Pardubicích. Jezero blízko centra krajského města se konečně zbaví stoletých sedimentů, protože město získalo na revitalizaci vodní plochy dotaci z Operačního programu Životní prostředí. Kvůli ochraně ohrožených živočichů budou práce rozděleny na dvě etapy. Během první etapy v roce 2019 bude jezero odbahněno a na březích bude instalována první vrstva břehových odvodňovacích vaků včetně dřevěných palisád. Na duben a srpen 2020 je naplánována druhá etapa odbahnění, během níž bude na březích instalována druhá vrstva vaků a budou provedeny terénní úpravy. Konečná modelace břehů včetně osázení bude probíhat od září do listopadu 2020. Sedimenty poslouží ke zpevnění břehů.

► Co dělat, když k vám zavítají kontroloři? Poradíme vám, jak postupovat

Na kontrolu na místě se můžete snadno připravit.

Základem je mít připraveny všechny potřebné dokumenty.



Foto: AndreyPopov/Fotky&Foto

Pokud máte projekt podpořený z Operačního programu Životní prostředí (OPŽP), mohou na místo dorazit kontroloři ze Státního fondu životního prostředí ČR. Chodí většinou v průběhu realizace projektu a ověřují splnění všech podmínek.

Kontroloři se ohlásí nejčastěji dvěma způsoby. Pošlou, většinou přes datovou schránku, předem oznámení na adresu (sídlo) kontrolované osoby nebo osobně předají pověření přímo v den a na místě kontroly. V obou případech navíc s dostatečným předstihem zaslají e-mailem informace o tom, v jakém složení kontrolní skupina k příjemci dotace dorazí, a rovněž seznam dokladů a dokumentů, které je nutné předložit. Každý se proto může dostatečně předem připravit, což ušetří čas a usnadní celý proces.

Potřebné dokumenty

První, co si vedoucí kontrolní skupiny na místě vždy vyžádá, je zápis o zvolení/jmenování statutárního zástupce organizace, případně plnou moc pro osobu oprávněnou k součinnosti s kontrolujícím. Velmi důležitý je doklad o vlastnictví předmětu dotace a v případě realizace stavebních prací i samotná projektová dokumentace se všemi zapracovanými změnami spolu se stavebním deníkem a předávacími protokoly.

Kontrolovaný dále předkládá všechna související povolení orgánů veřejné správy, uzavřené smlouvy a jejich dodatky, doklady k výběrovým řízením včetně obálek

s nabídkami a další dokumenty. Většina kontrolovaných dokumentů je již během realizace vkládána do systému MS2014+. Kontrolní skupina nicméně ověřuje jejich shodu s existujícími originály, které jsou příjemcem dotace archivovány podle podmínek OPŽP. Pokud neshody v dokumentaci objevíte již při přípravě na kontrolu, je to dobré na začátku projednat s kontrolory a pokud možno co nejdříve chyby odstranit.

Co neopomenout?

Nejčastějším nedostatkem je nepředložení monitorovacích zpráv o průběhu realizace projektu (dnes v MS2014+ vedeno jako zprávy o realizaci), archivace pouze kopie stavebního deníku, nepřichystání všech dodatků ke smlouvám a tím i souvisejících změnových listů či chybějící skartační znak. Podklady z účetnictví příjemce zase zpravidla neobsahují dostatečně přesnou evidenci všech nákladů a výdajů.

Kontrola je prevence

Samotná kontrola na místě má za cíl omezit nejčastější pochybení a dovést formou nápravy příjemce podpory ke správnému postupu při plnění podmínek, ke kterým se zavázal. Řádná příprava kontrolovaného subjektu na veřejnosprávní kontrolu je tak důležitou prevencí před identifikací chyb možných externích kontrol z Evropské komise, Nejvyššího kontrolního úřadu či Auditního orgánu. ●

► Stará ekologická zátěž na Milevsku je pryč Bývalý státní podnik je po několika letech prací čistý.

Slavnostní ukončení sanace v bývalém státním podniku na Milevsku uzavřelo několik let trvající práce na odstranění kontaminovaných zemín, navážek a odpadů z provozu obalovny živichných směsí bývalého státního podniku Silnice Písek. Za účasti ministra životního prostředí Richarda Brabce ukončil podnik DIAMO odstranění staré ekologické zátěže, zejména přítomných látek typu polychlorované bifenylly (PCB).

„Podařilo se vyřešit jednu z největších zátěží na Milevsku, která představovala vážné ohrožení nejen pro přírodu, ale i pro zdraví lidí, což je dobrá zpráva. Díky dotaci ve výši téměř 100 milionů korun z Operačního programu Životní prostředí se konečně odstranil dlouholetý ekologický problém. Na podobné projekty bylo v OPŽP dosud vyhlášeno šest výzev. V nich jsme přijali takřka 100 projektů za více než 2,8 miliardy korun,“ komentoval ukončení projektu ministr životního prostředí Richard Brabec.

Odstranění staré ekologické zátěže vzniklé provozem obalovny živichných směsí bývalého státního podniku Silnice Písek bylo jednou z priorit ministerstva, protože materiály kontaminované chemickými látkami představovaly v katastru obce Přeborov a města Milevska dlouhodobou hrozbu pro životní prostředí.

Státní podnik DIAMO, který sanaci ekologické zátěže pověřilo usnesení vlády, vybral ve výběrovém řízení na dodavatele prací Sdružení FCC - GEOtest. Díky projektu bylo celkem odstraněno nebo využito téměř 18 tisíc tun odpadů, z toho bylo 517,17 tuny odpadů obsahujících více než 50 mg PCB/kg sušiny, které byly zlikvidovány termicky.



Celkové způsobilé výdaje projektu činí 80 157 752 Kč bez DPH, přičemž výše podpory z fondů Evropské unie činí 68 134 089 Kč (85 %) a příspěvek ze zdrojů příjemce podpory 12 023 663 Kč (15 %).

„Jsem rád, že státní podnik DIAMO mohl zúročit své bohaté zkušenosti v oblasti odstraňování ekologických zátěží tohoto typu. Kontaminované zeminy byly v souladu s platnou legislativou odstraněny,“ uvedl Tomáš Rychtařík, ředitel DIAMO. ●

► Čistá voda v potocích i v podzemí. To byl hlavní důvod, proč se v Žulové na Jesenicku pustili do velkého projektu stavby kanalizace a čistírny odpadních vod. „**Povrchové i podzemní vody je málo, tak proč si ji ještě znečišťovat,**“ říká starosta města Radek Trstán.

V ŽULOVÉ MAJÍ KANALIZACI, PORADILI SI I S TVRDÝM PODLOŽÍM



Foto: archiv SFŽP ČR



Do celého projektu se obec dala po minulých komunálních volbách. „Projekt tady nějakou dobu ležel, předchozí vedení udělalo stavební povolení, které pak prodlužovalo. Řekli jsme si, že se do toho pustíme a požádali jsme o peníze,“ popisuje začátek projektu starosta.

Město uspělo se žádostí v Operačním programu Životní prostředí. „Vysoutěžili jsme všechny potřebné věci, podařilo se nám

získat velmi výhodný úvěr na 22 milionů korun s nízkou úrokovou sazbou. Třeba dnes jsou úroky úplně někde jinde, takže bych řekl, že se nám podařilo trefit do správné doby,“ dodává. Z úvěru platí město spoluúčast, splatnost má nastavenou na deset let. S financováním vypomohl i Olomoucký kraj. „Není to pro nás úplně levné, ale celkově je to financování dobré,“ říká Radek Trstán.

O OBCI

Žulová (do 5. února 1948 Frýdberk, německy Friedberg) je město na západě Českého Slezska v severozápadní části okresu Jeseník patnáct kilometrů od Jeseníku. Obec má bohatou historii datující se od třináctého století. V devatenáctém století se město Žulová stalo střediskem těžby a zpracování kamene, zejména žuly. První kamenické dílny existovaly od roku 1840. Po odsunu německého obyvatelstva a dosídlení došlo ke změně názvu na Žulová, odkazujícímu na tradiční hlavní odvětví místního průmyslu. Obcí dominuje kostel sv. Josefa s neobvyklou, válcovou věží. Došlo zde totiž k zajímavému spojení zříceniny středověkého hradu a klasicistního kostela. Nejvýznamnější památkou je zbytek gotického slezského hradu Frýdberk. Z hradu zbyla pouze zmíněná věž. Významnou památkou z konce devatenáctého století je také mariánský sloup na Mariánském náměstí.

V říjnu už měla obec dokončeny všechny stavební práce a zbrusu nová čistírna odpadních vod jede ve zkušebním provozu, postupně se připojují další a další obyvatelé. Samotná stavba nebyla jednoduchá, budovalo se přes deset kilometrů tlakové splaškové kanalizace a čistírna. Jak název obce napovídá, stavbaři si museli poradit se složitým geologickým podložím a také s mnoha potoky a říčkami. „Jsme rádi, že to máme,“ má jasno starosta. Že se rozhodli správně, potvrdily podle něj i komunální volby. „Říká se, že kanalizace mnohým starostům zlomila vaz. My jsme uspěli, tak to tak asi není pokáždě,“ říká s úsměvem.

Místní obyvatelé, kteří obývají větší starší stavby a nezřídka měli septiky s přepadem, vypouštěli odpadní vody přímo do vodních toků, spodních vod nebo do přírody. To se teď změnilo. „Doufám, že bude tlak i na okolní obce, které vypouštějí odpadní vodu i nám do potoka. My se chováme ekologicky a stojí nás to hodně peněz, tak proč si vodu kazit,“ uzavírá starosta Žulové. ●

▶ Dešťovka, domácí čistírny odpadních vod a další výzvy jsou stále otevřeny

Národní program Životní prostředí (NPŽP) podporuje projekty a aktivity přispívající k ochraně životního prostředí v České republice.



Program je navržen jako doplňkový k jiným dotačním titulům, především k Operačnímu programu Životní prostředí a programu Nová zelená úsporám. O dotaci z NPŽP můžete žádat v rámci vyhlášených výzev, jejich aktuální přehled přinášíme na této dvoustraně. Podmínky dotace (kdo bude moci o dotaci požádat, výši dotace)

a další informace se dozvíte z textu výzvy a dalších dokumentů zveřejněných společně s vyhlášenou výzvou.

Aktuální výzvy

Mezi otevřenými výzvami stojí určité za pozornost program Dešťovka, který pomáhá domácnostem a obcím s financováním systémů pro využití dešťové vody. Od 1. října se Dešťovka rozšířila ještě více, o dotaci na zálivku mohou žádat obyvatelé ze všech obcí v ČR.

V polovině ledna končí příjem žádostí na projekty environmentálního vzdě-

lávání. Pokud nosíte v hlavě nápad na vzdělávací program související s ochranou přírody, pak neváhejte a požádejte si o peníze. Pro obce v národních parcích jsou otevřeny dvě dotační výzvy, obě jsou zaměřeny na zlepšení kvality života občanů a na ochranu životního prostředí. U jedné výzvy je nutné stihnout podat žádost do 21. prosince letošního roku.

Více o programu, podrobný popis jednotlivých výzev včetně všech dokumentů a kompletní výčet podstatných informací najdete na webu www.narodniprogramzp.cz. ●

AKTUÁLNÍ VÝZVY NÁRODNÍHO PROGRAMU ŽIVOTNÍ PROSTŘEDÍ

<p>Podpora pro držitele Zelené stuhy</p> <p>Příjem žádostí: do 1. 4. 2019 pro oceněné z roku 2018</p> <p>Alokace: 21 000 000 Kč</p>	<p>Výzva č. 10/2018 cílí na udržitelné užívání venkovské krajiny a péči o zelená a životní prostředí v malých obcích. Patří sem zakládání a obnova ploch a prvků zeleně, přeměna nepropustných povrchů na propustné či polopropustné, obnova a budování cest, výstavba či rekonstrukce drobných stavebních objektů a mnohé další projekty. Příjemci podpory jsou obce oceněné titulem Zelená stuha (ocenění v krajském kole soutěže Vesnice roku) a obce oceněné titulem Zelená stuha ČR (ocenění v celostátním kole soutěže).</p>
<p>Podpora obcí v NP</p> <p>Příjem žádostí: do 20. 12. 2019, nejpozději však do vyčerpání alokace</p> <p>Alokace: 100 000 000 Kč</p>	<p>Výzva č. 9/2018 podporuje zlepšení životního prostředí na území národních parků a kvality života občanů v obcích, které leží na území národních parků. Mezi podporované aktivity patří projekty v oblasti infrastruktury a vybavenosti obcí, snížení světelného znečištění, podpora zpracování rozvojových dokumentů a studií, podpora informačních center orientovaných na národní parky, podpora programů vzdělávání a osvěty v oblastech životního prostředí a kofinancování podpořených projektů v rámci OPŽP.</p>
<p>Snížení emisí stacionárních zdrojů</p> <p>Příjem žádostí: do 28. 2. 2019, nejpozději však do vyčerpání alokace</p> <p>Alokace: 30 000 000 Kč</p>	<p>Výzva č. 7/2018 podporuje pořízení technologií vedoucích ke snížení emisí vybraných těžkých kovů (olova, arsenu, kadmia, niklu a rtuti) a na pořízení technologií a změny technologických postupů vedoucích ke snížení emisí pachových látek jako například zakrytování a odsávání odpadního plynu z technologie s následným čištěním pomocí koncového zařízení na omezování zápachu, podpořit lze rovněž primární opatření snížení emisí zápachu.</p>
<p>Environmentální vzdělávání</p> <p>Příjem žádostí: do 15. 1. 2019</p> <p>Alokace: 40 000 000 Kč</p>	<p>Výzva č. 4/2018 se zaměřuje na environmentální vzdělávání a výchovu (EVVO). Žadatelé mohou získat dotaci na koordinaci a rozvoj dlouhodobých environmentálních vzdělávacích a osvětových programů celorepublikového, případně nadregionálního významu a dosahu, dále na pořádání seminářů a kurzů celoživotního vzdělávání pro lektory EVVO a pedagogy, tvorbu metodik, spolupráci s vysokými školami či zavádění evaluačních mechanismů. Peníze je možné získat také na efektivní interpretaci přírodního dědictví a tvorbu informačních nástrojů v oblasti ochrany přírody v rámci zvláště chráněných území.</p>
<p>Průzkum, posílení a budování zdrojů pitné vody</p> <p>Příjem žádostí: do 18. 12. 2020, nejpozději však do vyčerpání alokace</p> <p>Alokace: 600 000 000 Kč</p>	<p>Výzva č. 2/2018 se zaměřuje na zlepšení zásobování pitnou vodou a vyhledávání nových zdrojů vody pro zásobování obyvatelstva pitnou vodou v odpovídající kvalitě. Do podporovaných projektů patří realizace nových nebo regenerace stávajících zdrojů vody pro zásobování obyvatelstva pitnou vodou, stavba, zkapacitnění, případně rekonstrukce nefunkčních přivaděčů pitné vody a realizace průzkumných vrtů za účelem vyhledání zdrojů pitné vody pro zásobování obyvatelstva.</p>

AKTUÁLNÍ VÝZVY NÁRODNÍHO PROGRAMU ŽIVOTNÍ PROSTŘEDÍ

<p>Výkup pozemků ve zvláště chráněných územích</p> <p>Příjem žádostí: do 31. 12. 2018, nejpozději však do vyčerpání alokace</p> <p>Alokace: 50 000 000 Kč</p>	<p>Výzva č. 1/2018 je určena na výkup pozemků ve zvláště chráněných územích a jejich ochranných pásmech, včetně území navržených a oznámených k vyhlášení. O podporu mohou žádat správy národních parků a Agentura ochrany přírody a krajiny ČR.</p>
<p>Ekologická likvidace autovraků</p> <p>Termíny: 2. 1. 2019 – 1. 4. 2019 (za komodity odevzdané v roce 2018), 2. 1. 2020 – 31. 3. 2020 (za komodity odevzdané v roce 2019)</p> <p>Alokace: 40 000 000 Kč</p>	<p>Výzva č. 22/2017 se zaměřuje na podporu kompletního zpracování autovraků, respektive na zpracování odpadů z těchto autovraků, v zařízeních k tomu určených s materiálovým nebo energetickým využitím. Toto musí být realizováno v souladu s podmínkami výzvy, zákona č. 185/2001 Sb., o odpadech, v aktuálním znění a dalšími relevantními právními předpisy. Výzva je zaměřena na zvýšení míry materiálového a energetického využití odpadů vzniklých při zpracování autovraků.</p>
<p>Likvidace nepotřebných vrtů</p> <p>Příjem žádostí: do 20. 12. 2019, nejpozději však do vyčerpání alokace</p> <p>Alokace: 20 000 000 Kč</p>	<p>Výzva č. 20/2017 podporuje likvidaci nepotřebných hydrogeologických vrtů, které představují riziko ohrožení životního prostředí, především jakosti či množství podzemních vod, nebo ohrožení zdraví či života obyvatel. Předmětem výzvy jsou vrty, jejichž původním účelem byl průzkum, jímání či monitorování podzemní vody, které nejsou z hlediska svého původního účelu již potřebné, které nejsou již jinak využitelné a které představují riziko ohrožení životního prostředí.</p>
<p>Domovní čistírny odpadních vod</p> <p>Příjem žádostí: do 30. 6. 2019, nejpozději však do vyčerpání alokace</p> <p>Alokace: 200 000 000 Kč</p>	<p>Výzva č. 17/2017 se zabývá prevencí či omezením znečištění povrchových a podzemních vod z komunálních zdrojů prostřednictvím realizace soustav domovních čistíren odpadních vod (DČOV) do kapacity 50 ekvivalentních obyvatel, a to v oblastech, kde není z technického či ekonomického hlediska výhodná možnost připojení nemovitosti ke stokové síti zakončené ČOV. Podpora je určena pro budovy využívané k trvalému rodinnému bydlení a budovy ve vlastnictví dané obce, které nejsou užívány za účelem dosahování zisku.</p>
<p>Podpora obcí v NP</p> <p>Příjem žádostí: do 21. 12. 2018, nejpozději však do vyčerpání alokace</p> <p>Alokace: 50 000 000 Kč</p>	<p>Výzva č. 15/2017 má za cíl zlepšení životního prostředí a kvality života občanů v obcích, které leží na území národních parků. Žádosti je možné podávat už jen v jedné z aktivit této výzvy a tou je kofinancování projektů podpořených v rámci Operačního programu Životní prostředí 2014–2020 (OPŽP). Maximální výše podpory na jeden projekt kofinancovaný z prioritní osy 1 OPŽP je 5 procent, na projekty financované z ostatních prioritních os to jsou 3 procenta z celkových způsobilých výdajů.</p>
<p>Dešťovka</p> <p>Příjem žádostí: do vyčerpání alokace</p> <p>Alokace: 340 000 000 Kč</p>	<p>Výzva č. 12/2017 podporuje udržitelné a efektivní hospodaření s vodou v obcích. Motivuje vlastníky a stavebníky obytných domů k udržitelnému a efektivnímu hospodaření s vodou a snižuje tak množství pitné vody odebírané z povrchových a podzemních zdrojů. Výzva je pokračováním úspěšného programu Dešťovka. O peníze je možné žádat na systémy, které využívají srážkovou vodu pro zalévání zahrady, na splachování toalet, případně na takové systémy, které budou recyklovat odpadní vodu. Výzva je určena pro majitele domů.</p>
<p>Likvidace akutních zátěží</p> <p>Kontinuální výzva</p> <p>Příjem žádostí: do 31. 12. 2020, nejpozději však do vyčerpání alokace</p> <p>Alokace: 100 000 000 Kč</p>	<p>Výzva č. 3/2017 podporuje odstraňování akutních ekologických zátěží s neznámým původcem. Platí to zejména pro místa v bývalých továrních areálech či opuštěných průmyslových skladech, jejichž majitel je neznámý nebo se k areálu nehlásí. O dotaci mohou žádat kraje, obce s rozšířenou působností i obce, které na svém území mají sklad či skládku nebezpečného odpadu.</p>
<p>Územní studie krajiny</p> <p>Příjem žádostí: do 31. 12. 2019, nejpozději však do vyčerpání alokace</p> <p>Alokace: 35 000 000 Kč</p>	<p>Výzva č. 14/2016 nabízí obcím kofinancování ve výši 10 procent na projekty územních studií krajiny podpořených z Integrovaného regionálního operačního programu (IROP) v gesci Ministerstva pro místní rozvoj. Podmínkou získání dotace je vydané rozhodnutí o poskytnutí finanční podpory v IROPu, konkrétně v prioritní ose 3 operačního programu, určené na územní studie krajiny. O dotaci mohou žádat obce s rozšířenou působností.</p>



Foto: archiv SFŽP ČR

▶ DÍKY PROJEKTU MALOVANÁ ZAHRADA VZNIKLA V BROUMOVSKÉM KLÁŠTEŘE STŘEDOVĚKÁ PÍSÁRNA

Po mnoho století býval Broumovský klášter centrem vzdělanosti. Agentuře pro rozvoj Broumovska se tu díky projektu Malovaná zahrada podařilo vytvořit repliku středověké klášterní písařny. **V nádherných historických prostorách nyní dětem zprostředkovávají bohatost a zajímavost historie Broumovska.**

Agentuře pro rozvoj Broumovska hledali projekt, který by naplnil jejich představu o smysluplnosti a kompatibilitě v krajině Broumovska ve spojení s klášterním prostředím a vzděláváním v oblasti environmentální výchovy, a tak vznikl projekt Broumovsko je učebnice – Malovaná zahrada. „Přemýšleli jsme, jak dětem zprostředkovat bohatost a zajímavost historie Broumovska a také být užití nádherné historické prostory kláštera, který býval po dlouhá léta centrem vzdělanosti,“ přibližuje Martina Junková, která se o projekt v současné době stará. „V dávných dobách bývali mniši jediní, kdo uměl číst a psát. A odtud už byl jen krůček k nápadu na vytvoření repliky středověké klášterní písařny, což se díky projektu Malovaná zahrada nakonec podařilo,“ doplňuje.

Žádání o dotaci by mohlo být ekologičtější

Za nápadem, že by se Broumovský klášter pyšnil replikou středověké písařny, stála tehdejší koordinátorka vzdělávacích environmentálních aktivit Jitka Klímová. Při plá-

nování projektu vycházeli v Agentuře pro rozvoj Broumovska z historie místa s přesahem do současnosti, z místní rozmanitosti a bohaté krajiny a ze zázemí agentury, která sídlí v benediktinském klášteře v Broumově. Byla to ona, kdo vypracovával žádost o dotaci

Broumovské skriptorium bylo prvním obnoveným skriptoriem v České republice od doby jejich zániku. Dnes je jedinou středověkou písařnou tohoto typu a rozsahu u nás.



PROJEKT V ČÍSLECH

Celkové způsobilé výdaje
598 300 Kč

Dotace SFŽP ČR
500 000 Kč



KLÁŠTERNÍ ŠKOLSTVÍ V BROUMOVĚ



Benediktinská klášterní škola v Broumově byla velmi slavná již před husitskými válkami. Mezi její významné absolventy patřil první pražský arcibiskup Arnošt z Pardubic. Roku 1624 byla reformována na gymnázium. K jeho prvním absolventům patřil pozdější pražský arcibiskup Matouš Ferdinand Sobek z Bílenberka, dějepisec Bohuslav Balbín, vlastenecký kněz Josef Regner Havlovický nebo spisovatel Alois Jirásek, rodák z blízkého Hronova. Studentem zdejšího gymnázia byl rovněž ministr financí první československé vlády Alois Rašín. Klášterní gymnázium bylo uzavřeno nacisty v roce 1939. Na klášterní školství nyní navazuje svým neformálním vzdělávacím Maiwaldova akademie, která nese jméno učitele botaniky učícího na dřívějším klášterním gymnáziu Vincence Maiwaldy. Akademie nabízí formou vzdělávacích programů podporu školním institucím.

z Národních programů, nyní už ale v agentuře nepracuje. Z pohledu jejich pracovníků obnášela žádost příliš mnoho papírování a uvítali by ekologičtější variantu s dokládáním pouze elektronickou formou. „Zrušili bychom hodinové výkazy práce a ponechali bychom souhrnné měsíční nebo čtvrtletní výkazy práce s popisem souhrnné činnosti,“ míní Martina Junková. Na druhou stranu si pochvalují spolupráci s projektovou manažerkou SFŽP ČR. „Neměli jsme s ní sebemenší problém a jako projektový manažer fungovala při konzultacích našeho projektu naprosto dobře,“ konstatuje.

Z dotace vznikla středověká písařna

Na realizaci projektu se podílel tým expertů, kteří byli vybráni na základě znalostí doby a umělecké zručnosti. „Hledali jsme někoho, kdo by se vyznal ve středověkých skriptoriích a kdo by měl zároveň i pedagogické zkušenosti, díky nimž bychom mohli projekt zaměřit na školní kolektivy,“ vysvětluje paní Junková. Finanční prostředky z dotace byly využity na vytvoření interaktivních

učeben středověkého vzhledu s vybavením zaměřeným na profese vázající se k výrobě knih dle tehdejších postupů. „Studenti zde najdou písárnu s mnišskými pulpity, iluminátorskou dílnu pro výrobu barev středověkými technikami, papírenskou dílnu k obrušování pergamenu, doprovodnou výrobu ručního papíru či knihvazačskou dílnu,“ popisuje současná koordinátorka projektu.

Skriptorium obývá čtyři klášterní místnosti

V první místnosti expozice se nachází knihovna a písárna. „Srdce celého skriptoria je umístěno v učebně, u jejíhož vstupu je vyřezávaný portál s barokním vstupem,“ popisuje Martina Junková. Centrem každého středověkého skriptoria je podle jejích slov samozřejmě knihovna. V ní se nacházejí rukopisy, které mniši opisují. „V naší knihovně jsou však jen knihy o květinách a všem, co s nimi souvisí,“ vysvětluje Martina Junková. Knihy jsou tu uchovávány ve dvou skříních.

V Broumovském klášteře skriptorium původně nebylo, i když se tu dochovalo několik pulpitů – stolečků, na kterých se opisují knihy. Ty nejspíše sloužily k opisování zpěvníků pro broumovské kostely.



Foto: archiv SFŽP ČR

Jedinečnost projektu nedávno potvrdil i zájem filmařů, kteří si broumovské středověké pulpity vypůjčili na natáčení zahraničního filmu.

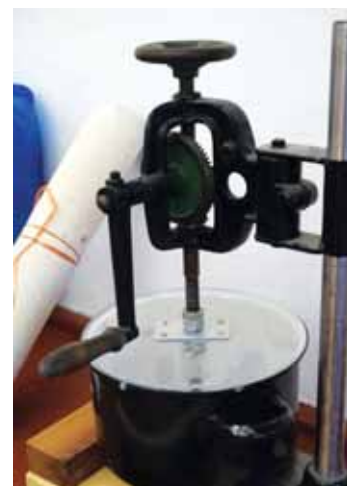
Knihovna je kopií knihovny umístěné v Kunsthalle v Německu a ta je replikou dvou skříňů raného baroka. Skříně jsou zdobeny malbami květinových a ovocných motivů podle vzoru Giuseppeho Arcimbolda. Skříně jsou prosklené, takže je do nich vidět. K dispozici jsou i faksimile, do nichž může návštěvník libovolně nahlížet a podle nichž pak také pracuje v písárně. „Kopie originálů autorových knih jsou používány pro skupiny návštěvníků, hlavně dětí, které tráví v environmentálním centru více času. Originály jsou pro ně jakýmsi vzorem pro jejich vlastní tvorbu,“ popisuje Martina Junková. Velkou inspirací pro programy ve skriptoriu byly nádherné malované herbáře v klášterní knihovně.

V písárně se nacházejí výškově nastavitelné psací repliky středověkých pulpitů s kalamáři a husími brky, se štětci a barvami ve škeblích. „V písárně si návštěvník může sám vyzkoušet opsat a obkreslit nějakou květinu, napsat si krátký text. Může tu strávit několik dnů a vytvořit si vlastní rukopis. Může si přinést květinu z broumovské krajiny, rozpoznat ji podle herbáře, prohlédnout si ji pod lupou a nakreslit ji podle přírody. Může porovnat, jak tu kterou květinu viděli mniši ve středověku a jak ji vidíme dnes. Dále si může vyzkoušet psaní husím brkem, románské a gotické písmo,“ říká Martina Junková.

V druhé místnosti expozice je přípravná výrobní papíru. V této části se návštěvníci seznamují s technikami přípravy pergamenů a papíru. „V dílně je na dřevěném rámu napnut pergamen, který si návštěvníci mohou osahat, a následně si mohou

prohlédnout nástroje, které se používaly k jeho výrobě. Mohou si zde vyzkoušet také výrobu ruční recyklovaný papír,“ přibližuje paní Junková činnosti, které zde účastníci projektu čekají ve. Dílna obsahuje mixér na papírovinu vyrobený ze stojanové vrtačky, dřevěnou, uvnitř oplechovanou nádobu, jež slouží jako kádň na papírovinu, rámy se sítkou na vytahování papíru, rámy s látkou na sušení papíru, lis na papír a sušák, na který se mokré papíry umísťují. „Samotná práce s papírem skýtá obrovské možnosti a je na návštěvnících, jak se v této části expozice budou realizovat,“ říká Martina Junková.

Ve třetí místnosti na návštěvníky čeká přípravná barev, inkoustu a malířského a psacího nářadí. Je tu vybavená dílna s hmoždíři, třecími kameny a kladívky, police s lahvemi s tajemnými ingrediencemi a pigmenty. „Tady se návštěvník seznamuje s replikami psacího náčiní, pery, strusy a malířskými štětci, s příklady výroby barev a inkoustů ve středověku. V této části expozice je možné připravit i dílnu na výrobu vlastní barvy, většinou nějakého druhu zeleně nebo modře z měděny či tempéry z pigmentu,“ popisuje paní Junková. Na napsání jednoho jediného písmena je potřeba brk namočit v inkoustu i několikrát. Tím to ale nekončí. Na řadu přichází iluminace. Barvy si v Broumově míchají sami. „Barvy děláme podle středověkých postupů přesně tak, jak si je kdysi míchali samotní mniši. K výrobě používáme především přírodní materiály, ze kterých mícháme různé typy barev. V naší iluminátorské dílně lze vyrobit barvu třemi postupy. Jed-



ním z nich se dostaneme k výrobě temperové barvy, kdy je střežní surovinou vajčko. Dále vyrábíme takzvané přechodové barvy, kdy vaříme především rostliny. Posledním výrobním postupem je využití arabské gummy, pryskyřice, která ve sloučení s vodou vytvoří základní emulzi pro vodovou barvu. Následně se přidá už jen pigment, který je z velké části vytvořen z minerálů. Všechny postupy pro výrobu barev mají přísná pravidla na dodržení poměrů jednotlivých surovin, aby se barva dala následně využít na různé materiály, a tento postup je dobře dodržet i pro uchování trvanlivosti barev. Například vodová barva nám při správném rozmíchání vydrží i dva roky,“ popisuje Martina Junková.

V poslední, čtvrté místnosti expozice se nachází knihvazačská dílna. „Zde se návštěvníkům ukazuje vázání rukopisů,“ obeznamuje nás s prostředím paní Junková. „Jsou tu knihvazačské nástroje, ale spíše v primitivní, středověké variantě, neotvíráme tu nové téma knižní vazby, ale spíše umožňujeme těm, kteří mají vlastní rukopis, aby si ho svázali a odnesli si hotovou knihu,“ doplňuje. V dílně jsou k dispozici látky, kůže, papíry, knihařský lis, lepidla a další potřebné nástroje.

Broumovský projekt je jedinečný

Realizace projektu probíhala v souladu s dodavateli pomůcek a spojením představ s představi zřadavatele, tedy Agentury pro rozvoj Broumova. „Spolupracovali jsme s loutkářem a pedagogem Robertem Smolíkem, který následně s týmem expertů na danou tematiku vytvořil repliku skriptoria a jeho doprovodných dílen. Souhrou názorů a vnímání se tu zrodila skvělá spolupráce, která velmi rozšířila obzory i nám,“ vypráví Martina Junková. „Díky projektu Malovaná zahrada se nám podařilo vytvořit originální a inspirativní místo, kde mohou děti odhalovat tajemství středověku, o kterých neměly ani tušení,“ hodnotí spokojeně. Vzniklý program se hned po své realizaci stal nejnavštěvovanějším vzdělávacím progra-

mem Broumovského kláštera. „Jezdí nám sem lidé z celé České republiky. V příštích letech plánujeme přenést poselství projektu i za hranice, do sousedního Polska. Obrovský přínos měl projekt i pro nás lektory,“ říká Martina Junková.

Do skriptoria může přijít najednou maximálně třicet dětí. „Máme k dispozici deset oboustranných pulpitů a velké třídy dělíme na dvě poloviny. Ve skriptoriu tak udržujeme klid a dáváme návštěvníkům možnost užít si středověk v komorní atmosféře. Druhá polovina žáků je zatím v doprovodných dílnách. Navštěvují nás školní skupiny od mateřských po střední školy,“ popisuje, jak probíhá samotná organizace programu. „Díky skriptoriu jsme si osvojili plno nových znalostí a zkušeností, které propojujeme s uměleckou činností a historií místa,“ dodává. „Celý program nabízí propojení několika úhlů pohledu na svět. Dá se v něm poznávat dějepis, přírodopis, chemie, výtvarná výchova, mediální výchova a hlavně vztahy mezi těmito obory. Myslím, že nejzajímavější bude šance vyrobit si svoje vlastní barvy, a doufám, že nevyužitá nezůstane ani nabídka vytvořit si vlastní knihu. Je to velmi náročná práce, o to větší je ale potom uspokojení z hotové knihy,“ říká k projektu jeho autor, scenograf Robert Smolík.

Z dotací zrealizovali v Broumově i další projekty

Projekt „Broumovsko je učebnice – Malovaná zahrada“ nebyl prvním projektem, na který Agentura pro rozvoj Broumova čerpala dotaci. Už v roce 2013 realizovali díky OPŽP projekt „Krajina, písek a člověk“ a později v letech 2016–2018 projekty „Interpretace přírodního dědictví v CHKO Broumovsko“. „Po pozitivních zkušenostech s realizovanými projekty bychom rádi opět zažádali o podporu environmentálního střediska,“ říká Martina Junková. „Otevřené dotační programy jsou pro nás velkou výzvou a velkou pomocí, díky níž můžeme pokračovat v tom, co nás baví, a prostřednictvím toho šířit osvětu,“ pokračuje. „Velký dopad na chování dětí v oblasti ochrany životního prostředí mají právě environmentální pobytové programy pro školy. Pod vedením zkušených lektorek se dětem zážitkovou formou vřívají trvale do paměti. Jakákoliv podpora v této oblasti je významná pro nás coby žadatele i pro školy a tím i pro budoucí generace,“ uzavírá svou úvahu nad poselstvím a přínosem broumovského projektu. ●

Programy v broumovském skriptoriu jsou zaměřeny buď na herbář, který vychází z flóry Broumova, nebo na bestiář. Bestiář se svým vydáním váže k období mezi středověkými skriptorii a přelomovým vynálezem knihtisku. Děti tu kreslí husími brky a mohou si tu zkusit napsat své jméno tak, jak se psalo třeba v roce 1740.

BROUMOVSKÝ KLÁŠTER – NÁRODNÍ KULTURNÍ PAMÁTKA

Broumovský klášter Řádu svatého Benedikta s původně gotickým chrámem zasvěceným svatému Vojtěchu byl zbudován na místě původní tvrze v první polovině čtrnáctého století.

Význam Broumova velmi vzrostl v době husitských válek, neboť husité roku 1420 vypálili Břevnovský klášter, a tak se tamější opat Mikuláš II. s několika řeholními bratry uchýlil do bezpečí opevněného Broumova. S sebou přinesli řadu cenných předmětů, klenotnic a knihovnu s největší rukopisnou knihou světa, tzv. Codex gigas, jež se od roku 1648 nachází coby válečná kořist ve Švédsku. Přesídlení opatů z Břevnova do Broumova mělo velký význam pro kulturní a hospodářský rozvoj města i celého kraje. Budovy počátkem osmnáctého století v barokním slohu přestavěli Kryštof Diezenhofer a jeho syn Kilián Ignác.

V té době také dosáhl řád benediktinů podnikatelskou činností a organizací plátenické produkce několika set domácích tkalců velmi dobrého hospodářského postavení, které mu umožnilo nákladnou výstavbu klášterních objektů včetně tzv. broumovské skupiny kostelů. V roce 1950 byl klášter upraven na internovní tábory pro řeholníky, následně sem byly stěhovány řeholnice různých řádů. Internované sestry zde žily v nelidských podmínkách a byly nuceny pracovat v továrnách a v zemědělství v Broumově a okolí. Ulehčení situace přinesl teprve rok 1968, kdy mohly sestry díky politickým změnám nastoupit službu v charitních domovech. Od roku 1974 sloužil hlavní objekt Státnímu ústřednímu archivu k uložení přísně střežených fondů, po roce 1980 začala příprava neprovedené rekonstrukce. V Broumově zůstaly pouze sestry dominikánky, jež zde pekly hostie pro všechny farnosti v Čechách a na Moravě. V roce 1990 přesídlily do ženských klášterů na Moravě.

Pro svou architektonickou a kulturní hodnotu je klášter od roku 1995 zapsán v seznamu národních kulturních památek České republiky. Dnes je návštěva kláštera nezapomenutelným zážitkem, ať už zavítáme do opatského kostela svatého Vojtěcha, přestavěného z původní gotické podoby na kostel barokní, knihovny, obsahující kolem 17 000 svazků, či sakristie se vzácným intarzovaným nábytkem.

Pro zájemce o dotace z Operačního programu Životní prostředí je na Call centru SFŽP ČR zřízena bezplatná Zelená linka 800 260 500.

Profesionálně vyškolení pracovníci rádi žadatelům při řešení možných nejasností ohledně zpracování a podávání žádostí. Na níže uvedené otázky odpovídala vedoucí oddělení Call centra SFŽP ČR Jana Tlustá a Elena Bočevová z Agentury ochrany přírody a krajiny ČR.

ČISTOTA
VODY



KVALITA
OVZDUŠÍ



ZPRACOVÁNÍ
ODPADU



OCHRANA
PŘÍRODY



ENERGETICKÉ
ÚSPORY



Jak podat žádost

Nemáme žádné zkušenosti s dotacemi a nyní bychom v rámci připravované akce chtěli požádat o dotaci v programu OPŽP. Jak máme v této věci postupovat? Kde najdeme podrobnější popis či návod?

Nejprve je třeba se ujistit, zda váš projekt spadá do nabídky programu a některé jeho konkrétní aktuálně otevřené výzvy. Pokud se pak rozhodnete podat žádost, můžete věc vyřídit sami nebo případně využít služeb nějakého zprostředkovatele, který již zkušenosti má a umí současně pracovat v jednotném systému pro podávání žádostí.

Žádosti o dotaci v Operačním programu Životní prostředí 2014–2020 (OPŽP) se podávají výhradně elektronicky prostřednictvím internetového portálu, tzv. Informačního systému koncového příjemce (IS KP14+), který je součástí jednotného monitorovacího systému MS2014+ pro administraci evropských dotací. Tento systém spravuje Ministerstvo pro místní rozvoj ČR. Tato aplikace slouží jak k elektronickému podání žádosti o podporu, tak k vlastní administraci projektu v průběhu jeho realizace a financování. Do počítače nemusíte instalovat žádný program, žádost o podporu vyplňte přímo v okně internetového prohlížeče. Produkční prostředí aplikace IS KP14+ (tj. portál pro vypracování a podání žádosti o podporu) je dostupné na internetové adrese <https://mseu.mssf.cz>. Pro přístup do portálu je nutné provést registraci nového uživatele přes tlačítko Registrace na úvodní stránce.

Pokyny pro vyplnění formuláře žádosti o podporu v OPŽP naleznete na webu www.opzp.cz v sekci Dokumenty - Obecně závazné dokumenty, dále Práce v IS KP14+, zde Uživatelská příručka ISKP14+. Fond zároveň připravil stručný souhrn tipů a rad, jak ještě snadněji zvládnout vypracování a podání žádosti o podporu v OPŽP, viz Tipy k IS KP14+.

Finanční řízení

Obdrželi jsme RoPD. Jak se má postupovat při vlastním čerpání dotace? Můžete nám poradit?

Vaší pozornosti doporučujeme Pravidla pro žadatele, kapitolu C.6, Procesy a pravidla finančního řízení. Vlastní financování probíhá na základě podání zjednodušené žádosti o platbu (tedy ZjZoP) v elektronickém prostředí IS KP14+ na základě finančního plánu a rozpočtu projektu. Finanční plán přitom vytvořil žadatel již při podání žádosti o podporu spolu s rozpočtem projektu. Tento plán obsahuje předpokládaný harmonogram podávání ZjZoP, který v době vydání právního aktu po ukončení výběrových řízení musí korespondovat s rozložením prostředků v letech dle rozpočtu projektu. Finanční plán je nutné udržovat po celou dobu administrace žádosti aktualizovaný, a to jak s ohledem na termíny podání jednotlivých ŽoP, tak z pohledu předpokládaných částek v těchto ŽoP. Termín podání ŽoP není třeba v plánu měnit, pokud jsou předpokládaný termín podání a skutečný termín podání ŽoP v rozmezí třiceti kalendářních dní. Finanční podpora je pak proplácena na základě předložené fakturace zásadně bezhotovostním platebním stykem v korunách na předem určený bankovní účet příjemce podpory uvedený v IS KP14+. Upozorňujeme, že Fond finanční podporu zásadně nezasiílá na účty dodavatelů.

Více viz Pravidla pro žadatele a příjemce podpory v OPŽP 2014–2020 (tzv. PrŽaP), který je k dispozici na webu www.opzp.cz v sekci Dokumenty, dále Obecně závazné dokumenty.

Konkrétní dotazy a postup při podávání ŽoP žadatelé již každopádně řeší s odborníky Fondu, kteří jsou k dotčenému projektu přiřazeni (projektový a finanční manažer).

Zadávání veřejných zakázek

Ve vaší metodice jsem nikde nenašla lhůtu od vyhlášení výsledku u VZMR, do jaké je nutné podepsat smlouvu o dílo. Pan starosta by smlouvu na stavební práce rád podepsal až po vydání stavebního povolení, což je např. skoro dva měsíce od vyrozumění o výsledku soutěže. Nevadí to?

Dokument Pokyny pro zadávání veřejných zakázek v OPŽP 2014–2020 (dále jen „Pokyny“), který je základním metodickým dokumentem pro zadávání zakázek spolufinancovaných z OPŽP 2014–2020 nespádajících do zákonného režimu, lhůtu pro uzavření smlouvy neobsahuje. Při všech úkonech v rámci výběrového řízení musí ovšem zadavatel dodržovat základní zásady zakotvené v čl. 2.1.1 Pokynů. Doporučujeme tedy vždy s ohledem na konkrétní případ přihlídnout rovněž k zadávacím podmínkám výběrového řízení, zejména k předpokládanému termínu zahájení realizace zakázky a případně k dalším, navazujícím termínům. Zadavatel musí eliminovat možná prodlení oproti deklarovaným termínům, aby se minimalizovalo riziko vlivu této změny na hospodářskou soutěž a výsledek výběrového řízení. Dále je potřeba zvážit, jak bude na danou okolnost reagovat vybraný dodavatel, jelikož v případě, že nedojde k uzavření smlouvy v příměrné lhůtě od oznámení o výběru dodavatele, resp. od okamžiku, kdy vybraný dodavatel doloží veškeré doklady nutné před podpisem smlouvy, a uzavření smlouvy tak nebrání žádná překážka, není vybraný dodavatel povinen uzavřít se zadavatelem smlouvu.

K tématu ještě doplňuji, že za správnost postupů uplatněných v případě veřejných zakázek nese odpovědnost vždy zadavatel. Více k nabídce a podmínkám programu viz text Pravidel pro žadatele a příjemce

podpory v OPŽP 2014–2020 (tzv. PrŽaP), jehož nedílnou součástí je také dokument Pokyny pro zadávání veřejných zakázek. Oba dokumenty naleznete na webu www.opzp.cz v sekci Dokumenty.

V případě dalších dotazů k OPŽP můžete využít e-mailovou adresu dotazy@sfzp.cz, což doporučujeme zejména u odbornějších (technických, právních) či obsáhlejších dotazů. Zájemci o informace mají také k dispozici Zelenou linku 800 260 500.

Prioritní osa 4

Ráda bych se zeptala, zda je v OPŽP možné prostřednictvím výzev místních akčních skupin vysadit dubovou alej.

Projektové záměry na liniovou výsadbu dřevin je možné realizovat na území MAS, které jsou zapojeny do realizace výsadby dřevin na nelesní půdě ve velkoplošných chráněných územích (CHKO, národní parky). V případě, že se jedná o skladebný prvek ÚSES (biocentrum, biokoridor), bude možné projekt realizovat u MAS, které jsou nově zapojeny do aktivity „ÚSES“. Aktuálně probíhá příjem žádostí do výzev MAS na aktivity CLLD (komunitně vede-



Foto: archiv SFŽP ČR

V případě dalších dotazů k OPŽP můžete využít e-mailovou adresu dotazy@sfzp.cz, což doporučujeme zejména u odbornějších (technických, právních) či obsáhlejších dotazů. Zájemci o informace mají také k dispozici Zelenou linku 800 260 500.

ného místního rozvoje), které jsou vázány na ZCHÚ (CHKO, NP), tj. výsadba dřevin na nelesní půdě (týká se čistě nákladů na výsadbu dřevin) a likvidace invazních druhů křídlatky a bolševníku velkolepého. Postupně, až do 28. února 2019, budou MAS vyhlášovat výzvy na další tři aktivity: ÚSES, protierozní opatření a sídelní zeleň.

Zapojení do aktivit OPŽP je nutné ověřit u MAS působící ve vašem regionu. Územní působnost MAS v rámci České republiky naleznete na internetových stránkách národní sítě MAS.

Je možné získat bližší informace k podporovaným aktivitám OPŽP, které lze realizovat prostřednictvím výzev místních akčních skupin?

Veškeré informace týkající se přípravy a podání žádosti v OPŽP, a to jak z formálního, tak z věcného hlediska, poskytují žadatelům příslušná MAS. Přehled místních akčních skupin ČR včetně odkazu na internetové stránky MAS naleznete na internetových stránkách národní sítě MAS naleznete v samostatné záložce i dokumenty k OPŽP, včetně ukázek typových projektů, či zápisy z diskuzních seminářů, jež obsahují výčet nejčastějších otázek týkajících se CLLD v OPŽP. ●

INZERCE



ZAMĚSTNÁNÍ ve Státním fondu životního prostředí ČR

Nejčastěji obsazované pozice:

- Projektový manažer / projektová manažerka
- Metodik/metodička
- Finanční manažer/manažerka
- Právník/právníčka
- Referent/referentka

Nabízíme:

- Perspektivní a zajímavé zaměstnání v příjemném prostředí
- Odpovědnost za realizaci pestré škály projektů v oblasti životního prostředí
- Pružnou pracovní dobu, motivační odměny vázané na výkon
- Možnost dalšího vzdělávání: jazyková výuka, odborné kurzy a školení
- Širokou škálu benefitů (dovolená navíc, stravenky, příspěvek na penzijní pojištění, příspěvek na rekreaci, sport a kulturní akce)

Více informací o volných pozicích naleznete na našich webových stránkách www.sfpz.cz → Kariéra

Státní fond životního prostředí ČR • www.sfpz.cz • tel.: +420 267 994 300 • Olbrachtova 2006/9, 140 00 Praha 4

AKTUÁLNÍ VÝZVY OPŽP PODPORUJÍ PESTROU ŠKÁLU PROJEKTŮ

Priorita přináší stručný přehled aktuálních výzev. Jejich kompletní znění včetně všech podporovaných aktivit naleznete na stránkách programu www.opzp.cz.

<p>Soustava Natura 2000</p> <p>Ukončení příjmu žádostí: 6. 1. 2020</p> <p>Alokace: 250 000 000 Kč</p>	<p>31. výzva nabízí krajům peníze na dokončení implementace, plánování a zajištění péče o lokality soustavy Natura 2000. Mezi podporovaná opatření patří mimo jiné projekty zaměřené na péči o bezlesí, o lesní společenstva, péči o vodní útvary a mokřadní biotopy v územích národního významu, péči o dřeviny mimo les a další druhy péče. K dalším podporovaným aktivitám patří opatření k usměrňování návštěvníků: dřevěné/povalové chodníky, úprava povrchů cest, lávky, zábradlí, schody, žebříky apod. Podporu mohou získat i projekty budování či obnovy prvků pro interpretaci chráněných území: informační panely, naučné stezky, návštěvnická střediska.</p>	<p>Sledování vývoje kvality ovzduší</p> <p>Ukončení příjmu žádostí: 20. 12. 2018</p> <p>Alokace: 100 000 000 Kč</p>	<p>98. výzva podporuje tři typy aktivit. První je výstavba a obnova systémů sledování kvality ovzduší a souvisejících meteorologických aspektů v celorepublikovém či regionálním měřítku, kam patří zejména monitorovací sítě, laboratoře, zabezpečení sběru vzorků a přenosu dat, technika pro primární zpracování dat, jejich archivaci a prezentaci. Dále se jedná o aktivity vedoucí k pořízení a aktualizaci systémů určených pro hodnocení kvality ovzduší a posouzení dopadů opatření ke zlepšení kvality ovzduší. Jako třetí je podporována obnova a rozvoj systémů pro archivaci a zpracování údajů o znečišťování ovzduší (emisních dat) jak standardními znečišťujícími látkami, tak skleníkovými plyny.</p>
<p>Přirozené funkce krajiny</p> <p>Ukončení příjmu žádostí: 7. 1. 2019</p> <p>Alokace: 500 000 000 Kč</p>	<p>51. výzva nabízí půl miliardy korun na revitalizaci vodních toků, realizaci tůň a mokřadů a zprůchodnění migračních bariér z plánů dílčích povodí. Dotaci lze získat například na odstranění opevnění dna a břehů nebo na odstranění příčných překážek, obnovu říčních ramen v nivě vodního toku, posílení ekologicko-stabilizačních funkcí rašelinišť a pramenišť. K podporovaným opatřením patří i budování přehrázek v umělé zbudovaných odvodňovacích kanálech, podpora přirozených korytovorných procesů a odstranění opevnění včetně odvozu a skládkového a mnohá další opatření. Finančně podpořena budou opatření vyplývající z plánů dílčích povodí, která posilují přirozené funkce krajiny, zvyšují biodiverzitu a přispívají ke zlepšení ekologického stavu vodních útvarů.</p>	<p>Snižování energetické náročnosti veřejných budov</p> <p>Ukončení příjmu žádostí: 31. 1. 2019</p> <p>Alokace: 3 000 000 000 Kč</p>	<p>100. výzva má za cíl snížení energetické náročnosti veřejných budov a zvýšení využití obnovitelných zdrojů energie. Žadatelé mohou žádat o peníze na celkové nebo dílčí energeticky úsporné renovace veřejných budov včetně projektů realizovaných metodou EPC. Patří sem například zateplení obvodového pláště budovy, výměna a renovace otvorových výplní, realizace opatření majících prokazatelně vliv na energetickou náročnost budovy nebo zlepšení kvality vnitřního prostředí a další opatření včetně výměny zdroje tepla pro vytápění nebo přípravu teplé užitkové vody s výkonem nižším než 5 MW využívajícího fosilní paliva nebo elektrickou energii. Podporovány jsou i instalace fotovoltaických systémů a solárně-termických kolektorů. Hlavní cílovou skupinou jsou vlastníci veřejných budov.</p>
<p>Přirozené funkce krajiny</p> <p>Ukončení příjmu žádostí: 2. 1. 2020</p> <p>Alokace: 30 000 000 Kč</p>	<p>52. výzva podporuje projekty na posílení přirozených funkcí krajiny. Výzva je zaměřena na tvorbu plánů územních systémů ekologické stability (ÚSES), které jsou jedním z podkladů pro zpracování územně plánovací dokumentace obcí a podkladem pro realizaci skladebných prvků ÚSES, dále pro provádění pozemkových úprav, pro lesní hospodářské plány a vodohospodářské a jiné dokumenty ochrany a obnovy krajiny. Dotaci lze získat na zpracování plánu ÚSES (včetně aktualizace stávajícího plánu). Žádosti mohou podávat pouze obce s rozšířenou působností. Plán ÚSES musí být zpracován dle metodiky vymezování územního systému ekologické stability.</p>	<p>Sanace svahových nestabilit</p> <p>Ukončení příjmu žádostí: 20. 12. 2018</p> <p>Alokace: 100 000 000 Kč</p>	<p>101. výzva poskytuje formou dotací podporu na projekty vedoucí ke stabilizování a sanaci svahových nestabilit ohrožujících zdraví, majetek a bezpečnost, které jsou evidovány a kategorizovány v Registru svahových nestabilit. Hlavními cílovými skupinami jsou veřejný sektor či státní podniky.</p>
<p>Budovy v pasivním energetickém standardu</p> <p>Ukončení příjmu žádostí: 31. 10. 2019</p> <p>Alokace: 500 000 000 Kč</p>	<p>61. výzva podporuje výstavbu nových veřejných budov v pasivním energetickém standardu. Výzva je průběžná (nesoutěžní) s jednokolovým modelem hodnocení žádostí. Žadatelé o dotace mohou nově získat až 30 procent ze způsobilých výdajů na stavbu veřejných budov v pasivním standardu. Mezi oprávněné žadatele v prioritní ose 5 byly zařazeny obchodní společnosti stoprocentně vlastněné veřejným subjektem. Mezi povinné indikátory patří v rámci výzvy odhadované roční snížení emisí skleníkových plynů. Oprávněnými žadateli o dotaci jsou kraje, obce a města, svazky obcí, organizační složky státu, příspěvkové organizace, veřejné výzkumné instituce, veřejnoprávní instituce nebo vysoké školy a školská zařízení.</p>	<p>Lokální protipovodňové systémy</p> <p>Ukončení příjmu žádostí: 20. 12. 2018</p> <p>Alokace: 250 000 000 Kč</p>	<p>102. výzva je určena na budování a rozšíření varovných, hlásných, předpovědních a výstražných systémů na lokální úrovni a na digitální povodňové plány. Žádosti o dotace mohou podávat obce a jejich dobrovolné svazky, kraje, veřejné výzkumné instituce, příspěvkové organizace a další subjekty veřejného sektoru. Výše podpory z dotace může tvořit maximálně 85 procent celkových způsobilých výdajů s výjimkou opatření budování varovných systémů, kde bude podpora 70 procent z celkových způsobilých výdajů.</p>
<p>Významně chráněná území</p> <p>Ukončení příjmu žádostí: 2. 1. 2019</p> <p>Alokace: 1 150 000 000 Kč</p>	<p>78. výzva Cílem výzvy je zajistit financování prioritních opatření v chráněných územích přispívajících k zachování či zlepšení stavu předmětů ochrany. Mezi oprávněné žadatele patří AOPK ČR, Správa jeskyní ČR a správy národních parků. Opatření lze realizovat pouze v případě zpracované plánovací dokumentace o daném území. Jedná se o aktivitu zaměřenou na omezený okruh žadatelů. Tomu odpovídají i podporované aktivity, jimiž je zajišťování péče o národní parky, chráněné krajinné oblasti, národní přírodní rezervace, národní přírodní památky a lokality soustavy Natura 2000. Dotaci lze čerpat i na sběr informací, tvorbu informačních a technických nástrojů a podkladů pro zajištění ochrany a péče o národní parky, chráněné krajinné oblasti, národní přírodní rezervace, národní přírodní památky a lokality soustavy Natura 2000.</p>	<p>Sběr, třídění a úprava odpadů</p> <p>Ukončení příjmu žádostí: 28. 2. 2019</p> <p>Alokace: 800 000 000 Kč</p>	<p>104. výzva řeší podporu výstavby a modernizace zařízení pro sběr, třídění a úpravu odpadů, výstavbu a modernizaci zařízení na energetické využití odpadů a související infrastruktury a výstavbu a modernizaci zařízení pro nakládání s nebezpečnými odpady včetně zdravotnických odpadů (vyjma skládkování). Příkladem podporovaných projektů jsou výstavby a modernizace sběrných dvorů, systémy pro separaci komunálního odpadu, výstavba a modernizace třídících a dotřídovacích linek, stavba a modernizace bioplynových stanic a mnohé další.</p>

AKTUÁLNÍ VÝZVY OPŽP PODPORUJÍ PESTROU ŠKÁLU PROJEKTŮ

<p>Celostátní protipovodňová opatření</p> <p>Ukončení příjmu žádostí: 20. 12. 2018</p> <p>Alokace: 50 000 000 Kč</p>	<p>105. výzva přináší peníze na analýzy odtokových poměrů včetně návrhů možných protipovodňových opatření, typově budou podporovány projekty na zpracování podkladových analýz na státní a regionální úrovni a na zpracování podkladů pro stanovení záplavových území a map povodňového ohrožení. Podpořeno bude rovněž budování, rozšíření a zkvalitnění varovných, hlásných, předpovědních a výstražných systémů na celostátní úrovni a zpracování digitálních povodňových plánů. Oprávněnými žadateli jsou příspěvkové organizace a státní podniky.</p>
<p>Posílit biodiverzitu</p> <p>Ukončení příjmu žádostí: 6. 1. 2020</p> <p>Alokace: 40 000 000 Kč</p>	<p>110. výzva Cílem je zastavení úbytku biologické rozmanitosti a degradace ekosystémových služeb. Do typu podporovaných projektů a aktivit patří předcházení, minimalizace a náprava škod na majetku způsobených zvláště chráněnými druhy živočichů s výjimkou opatření proti rybožravým predátorům podporovaným v rámci akvakultury prostřednictvím Operačního programu Rybářství. Podporuje realizaci opatření na zajištění prevence a zmírnění přímých škod způsobených níže vyjmenovanými chráněnými druhy na zemědělských kulturách a hospodářských zvířatech. Podporována budou pouze opatření, která jsou předmětem notifikace u Evropské komise, tedy realizace opatření na zajištění prevence škod způsobených zvláště chráněnými druhy, jako je vlk, rys, medvěd a jezev. Oprávněnými příjemci podpory jsou fyzické osoby podnikající a podnikatelské subjekty působící v oblasti zemědělské prvovýroby.</p>
<p>Povodňová ochrana</p> <p>Ukončení příjmu žádostí: 7. 1. 2019</p> <p>Alokace: 1 800 000 000 Kč</p>	<p>113. výzva cílí na tři základní aktivity. Jedná se o zprůtočnění nebo zvýšení retenčního potenciálu koryt vodních toků a přilehlých niv, o zlepšení přirozených rozlivů a hospodaření se srážkovými vodami v intravilánu obce a nakonec o obnovení, výstavbu a rekonstrukce, případně modernizace, vodních děl sloužících povodňové ochraně. Oprávněnými žadateli mohou být různé subjekty od obcí a krajů přes veřejné výzkumné instituce až po církve a náboženské společnosti.</p>
<p>Materiálové a energetické využití odpadů</p> <p>Ukončení příjmu žádostí: 2. 12. 2019</p> <p>Alokace: 500 000 000 Kč</p>	<p>114. výzva si klade za cíl podporovat způsoby nakládání s odpady, které využívají odpad jako zdroj druhotných surovin, podporovat přípravu k recyklaci odpadu a nakládání s odpady, které vede ke zvýšení ekonomické hodnoty odpadu. Podporovanými projekty jsou výstavba a modernizace zařízení pro materiálové využití odpadů (vyjma kovů, skla, skupiny odpadů 17 a 16 dle Katalogu odpadů). Mezi příjemci podpory se řadí široké spektrum subjektů.</p>
<p>Zlepšení kvality prostředí v sídlech</p> <p>Ukončení příjmu žádostí: 2. 1. 2020</p> <p>Alokace: 119 000 000 Kč</p>	<p>115. výzva podporuje revitalizaci funkčních ploch a prvků sídelní zeleně. Smyslem dotační podpory je posílení biodiverzity a ekosystémových funkcí znehodnocených ekosystémů v sídlech. Žadatelé mohou čerpat peníze na pořízení či aktualizace studií systému sídelní zeleně s následnou realizací opatření, na zakládání/obnovu funkčně propojených ploch a prvků veřejně přístupné sídelní zeleně (vč. vodních prvků a ploch). Typově sem patří parky, zahrady, sady, stromořadí a další prvky. Dotace se vztahují i na zakládání doprovodných vodních prvků a ploch přírodě blízkého charakteru. Žadatelé mohou být obce, kraje a mnohé další organizace různého typu.</p>

Harmonogram výzev Operačního programu Životní prostředí 2014–2020 pro integrované územní investice (ITI) a komunitně vedený místní rozvoj (CLLD)

Prioritní osa	Specifický cíl	Číslo výzvy	Cílové skupiny	Předpokládané datum zahájení příjmu žádostí	Předpokládané datum ukončení příjmu žádostí
1	1.1 Snížit množství vypouštěného znečištění do povrchových i podzemních vod z komunálních zdrojů a vnos znečišťujících látek do povrchových a podzemních vod	80	ITI Hradecko-pardubické aglomerace, ITI Plzeňské metropolitní oblasti	16. 1. 2017	28. 2. 2019
	1.2 Zajistit dodávky pitné vody v odpovídající jakosti a množství	81	ITI Hradecko-pardubické aglomerace	16. 1. 2017	1. 7. 2019
	1.3 Zajistit povodňovou ochranu intravilánu a hospodaření se srážkovými vodami	82	ITI Brněnské metropolitní oblasti, ITI Pražské metropolitní oblasti	16. 1. 2017	31. 5. 2019
	1.4 Podpořit preventivní protipovodňová opatření	83	ITI Pražské metropolitní oblasti	16. 1. 2017	1. 7. 2019
3	3.1 Prevence vzniku odpadů	84	ITI Olomoucké aglomerace	3. 4. 2017	31. 5. 2019
	3.2 Zvýšit podíl materiálového a energetického využití odpadů	85	ITI Olomoucké aglomerace, ITI Brněnské metropolitní oblasti, ITI Ostravské aglomerace	3. 4. 2017	2. 1. 2019
	3.4 Dokončit inventarizaci a odstranit ekologické zátěže	86	ITI Ústecko-chomutovské aglomerace	16. 1. 2017	1. 4. 2019
	4.2 Posílit biodiverzitu	87	vlastníci a nájemci pozemků, orgány státní správy a organizace podílející se na ochraně přírody a krajiny (na území MAS)	16. 1. 2017	2. 1. 2020
4	4.3 Posílit přirozené funkce krajiny	88	vlastníci a správci pozemků, organizace podílející se na ochraně přírody a krajiny, správci povodí a správci vodních toků (na území MAS)	16. 1. 2017	2. 1. 2020
	4.4 Zlepšit kvalitu prostředí v sídlech	127	vlastníci a správci pozemků, orgány státní správy a organizace podílející se na ochraně přírody a krajiny, správci povodí a správci vodních toků (na území MAS)	1. 10. 2018	6. 1. 2020
		128	vlastníci a správci pozemků, organizace podílející se na ochraně přírody a krajiny (na území MAS)	1. 10. 2018	6. 1. 2020

INOVATIVNÍ FINANČNÍ NÁSTROJE (IFN) – kombinace půjčky z fondů EU a dotace od SFŽP ČR

<p>Odstraňování průmyslového znečištění</p> <p>Ukončení příjmu žádostí: 31. 12. 2018 nebo do vyčerpání alokace</p> <p>Alokace: 480 000 000 Kč</p>	<p>Výzva č. 1/2017 IFN Inovativní finanční nástroje (IFN) představují nový, účinnější způsob využívání finančních prostředků z Evropských strukturálních a investičních fondů. Jedná se o výhodné půjčky ze zdrojů EU určené na snižování environmentálních rizik, které mohou být kombinovány s dotací z prostředků Státního fondu životního prostředí ČR. Nabídka podpory se vztahuje na projekty z Operačního programu Životní prostředí 2014–2020 v prioritní ose 3, specifický cíl 3.5 – Snižit environmentální rizika a rozvíjet systémy jejich řízení. Zvýhodněnou půjčkou či kombinací půjčky a dotace mohou žadatelé pokrýt 100 procent celkových investičních nákladů. Nově se v rámci tohoto finančního nástroje podporuje rekonstrukce nebo nákup technologií pro monitoring průmyslového znečištění jednotlivých složek životního prostředí. I nadále lze podporu čerpat i na náhrady a rekonstrukce zařízení s cílem zvýšit bezpečnost provozu a nákup technologií vedoucích k omezení znečištění. Prodloužen byl také termín pro příjem žádostí. O podporu je možné nově požádat až do 31. prosince 2018.</p>
--	---



PŘEHLED VÝZEV OPERAČNÍHO PROGRAMU ŽIVOTNÍ PROSTŘEDÍ NA ROK 2019

IDENTIFIKACE OBLASTI PODPORY			ZACÍLENÍ VÝZVY		ZÁKLADNÍ PLÁNOVANÉ ÚDAJE O VÝZVĚ			
Prioritní osa	Specifický cíl	Číslo výzvy	Podporované aktivity	Cílové skupiny	Druh výzvy	Předpokládané datum zahájení příjmu žádostí	Předpokládané datum ukončení příjmu žádostí	
1	1.1 – Snižit množství vypouštěného znečištění do povrchových i podzemních vod z komunálních zdrojů a vnos znečišťujících látek do povrchových a podzemních vod	116	aktivita 1.1.1	veřejný sektor	průběžná (nesoutěžní)	7. 1. 2019	31. 7. 2019	
	1.3 – Zajistit povodňovou ochranu intravilánu a hospodaření se srážkovými vodami	119	aktivita 1.3.1, 1.3.2 a 1.3.3	veřejný sektor, organizace zajišťující technická opatření na vodních tocích, Česká republika prostřednictvím organizačních složek státu a jimi zřízených příspěvkových organizací fyzické osoby podnikající pro aktivitu 1.3.3 – vybudování nebo rekonstrukce bezpečnostních přelivů vodních nádrží	průběžná (nesoutěžní)	4. 2. 2019	13. 1. 2020	
	1.4 – Podpořit preventivní protipovodňová opatření		123	aktivita 1.4.1 – zpracování podkladových analýz na státní a regionální úrovni pro 2. období plánování dle směrnice Evropského parlamentu a Rady 2007/60/ES, o vyhodnocování a zvládání povodňových rizik (aktualizace vymezení oblastí s významným povodňovým rizikem, mapy rizik a mapy povodňového nebezpečí, návrhy efektivních opatření jako podklad pro plány pro zvládání povodňových rizik, dokumentace oblastí s významným povodňovým rizikem, zpracování podkladů pro aktualizaci plánů pro zvládání povodňových rizik) a zpracování podkladů pro stanovení záplavových území a map povodňového ohrožení a aktivita 1.4.2	veřejný sektor	průběžná (nesoutěžní)	1. 4. 2019	30. 9. 2019
			124	aktivita 1.4.1 – zpracování podkladů pro vymezení území ohroženého zvláštní povodní a aktivita 1.4.3	veřejný sektor	kolová (soutěžní)	1. 4. 2019	3. 6. 2019
			125	aktivita 1.4.1 – zpracování podkladů pro vymezení území ohroženého zvláštní povodní a aktivita 1.4.3	veřejný sektor	kolová (soutěžní)	1. 10. 2019	19. 12. 2019
2	2.1 – Snižit emise z lokálního vytápění domácností podílejících se na expozici obyvatelstva nadlimitním koncentracím znečišťujících látek	117	bez omezení, dle PD	fyzické osoby	průběžná (nesoutěžní)	7. 1. 2019	29. 3. 2019	
3	3.1 – Prevence vzniku odpadů	122	bez omezení, dle PD	kraje, města a obce, města a pověřené obce, původci odpadu, podnikatelské subjekty	kolová (soutěžní)	1. 4. 2020	30. 7. 2020	
	3.2 – Zvýšit podíl materiálového a energetického využití odpadů	126	aktivita 3.2.1, aktivita 3.2.3, aktivita 3.2.4	kraje, města a obce, města a pověřené obce, původci odpadu, podnikatelské subjekty	kolová (soutěžní)	2. 9. 2019	3. 2. 2020	
		134	aktivita 3.2.4	subjekty zajišťující nakládání se zdravotnickým odpadem	průběžná (nesoutěžní)	2. 9. 2019	1. 9. 2020	
	3.3 – Rekultivovat staré skládky	118	aktivita 3.3.1	kraje, města a obce, města a pověřené obce, veřejné instituce	kolová (soutěžní)	1. 3. 2019	1. 7. 2019	
3.4 – Dokončit inventarizaci a odstranit ekologické zátěže	99	aktivita 3.4.3	subjekty zajišťující odstraňování ekologických zátěží	kolová (soutěžní)	1. 8. 2019	31. 10. 2019		
4	4.1 – Zajistit příznivý stav předmětu ochrany národně významných chráněných území	120	bez omezení, dle PD	orgány ochrany přírody pro chráněná území národního významu a území soustavy NATURA 2000	průběžná (nesoutěžní)	4. 2. 2019	13. 1. 2020	
		129	dle PD, vyjma opatření na zajištění územní ochrany a zpracování podkladů pro zajištění péče o území národního významu	orgány ochrany přírody pro chráněná území národního významu, území soustavy NATURA 2000 a PR/PP na pozemcích a/nebo stavbách ve vlastnictví státu s právem hospodaření organizační složkou státu, vlastníci a nájemci pozemků	průběžná (nesoutěžní)	1. 2. 2019	31. 10. 2019	
	4.2 – Posílit biodiverzitu	130	bez omezení, dle PD	vlastníci a nájemci pozemků, orgány státní správy a organizace podílející se na ochraně přírody a krajiny	průběžná (nesoutěžní)	1. 2. 2019	31. 10. 2019	
	4.3 – Posílit přirozené funkce krajiny	131	dle PD, vyjma opatření na zpracování plánů ÚSES	vlastníci a správci pozemků, organizace podílející se na ochraně přírody a krajiny, správci povodí a správci vodních toků	průběžná (nesoutěžní)	1. 2. 2019	31. 10. 2019	
4.4 – Zlepšit kvalitu prostředí v sídlech	132	bez omezení, dle PD	orgány veřejné správy, vlastníci a správci pozemků	průběžná (nesoutěžní)	1. 2. 2019	31. 10. 2019		
5	5.1 – Snižit energetickou náročnost veřejných budov a zvýšit využití obnovitelných zdrojů energie	121	bez omezení, dle PD	vlastníci veřejných budov	průběžná (nesoutěžní)	1. 3. 2019	3. 2. 2020	

Toto je zkrácená podoba harmonogramu výzev pro OPŽP na rok 2019. Jeho úplná podoba s mnoha dalšími užitečnými informacemi je k dispozici na stránkách www.opzp.cz.



Foto: archiv SFŽP ČR

Mariánské Lázně: Elektromobily pro město

Předmětem projektu bylo pořízení dvou elektromobilů kategorie M1 pro Mariánské Lázně. Jeden nově pořízený vůz s elektrickým pohonem slouží pro potřeby strážníků městské policie k zajištění každodenní činnosti a druhý využívají pracovníci města pro služební cesty.

Celkové způsobilé výdaje
1 405 750 Kč

Dotace ze SFŽP ČR
440 000 Kč

Podoblast podpory: 5.2 – Udržitelná městská doprava a mobilita

Název projektu: Nákup elektromobilů pro město

Mariánské Lázně

Kraj: Karlovarský

Okres: Cheb

Příjemce podpory: město Mariánské Lázně

Předpokládané ukončení projektu: 22. června 2021



Foto: archiv SFŽP ČR

Staré Sedliště: Nová zeleně

Předmětem projektu byla výsadba zeleně v zastavěném území obce. Na stávající ploše se dříve nacházel sad a travnatý porost. Výsadba byla složena z vzrostlých stromů, keřů dosahujících výšky 1,5 m a nízkých trvalek. Založení plochy zeleně umožní život volně žijícím živočichům.

Celkové způsobilé výdaje
308 638 Kč

Dotace ze SFŽP ČR
246 910 Kč

Podoblast podpory: 5.4 – Zlepšení funkčního stavu zeleně ve městech a obcích

Název projektu: Výsadba zeleně v intravilánu obce

Staré Sedliště

Kraj: Plzeňský

Okres: Tachov

Příjemce podpory: obec Staré Sedliště

Ukončení projektu: duben 2018



Foto: archiv SFŽP ČR

Tisová: Plošná výsadba

Předmětem projektu byla výsadba zeleně. První část je kolem bytových domů a druhá v blízkosti frekventované silnice spojující dálnici D5 a Tachov. Plocha podél frekventované silnice byla oddělena linií keřovou výsadbou, stávající travní porost byl doplněn výsadbou stromů.

Celkové způsobilé výdaje
499 447 Kč

Dotace ze SFŽP ČR
399 557 Kč

Podoblast podpory: 5.4 – Zlepšení funkčního stavu zeleně ve městech a obcích

Název projektu: Plošná výsadba zeleně v intravilánu obce

Tisová

Kraj: Plzeňský

Okres: Tachov

Příjemce podpory: obec Tisová

Ukončení projektu: listopad 2018



Foto: archiv SFŽP ČR

Uherské Hradiště: Městský elektromobil

Předmětem projektu bylo pořízení elektromobilu kategorie M1 pro město Uherské Hradiště. Nově pořízené vozidlo slouží jako referenční vůz pro zaměstnance, a to na středně dlouhé služební cesty v rámci města a nejbližšího okolí, k výjezdům na kontroly, průzkumy a dohledy na území města.

Celkové způsobilé výdaje
797 556 Kč

Dotace ze SFŽP ČR
220 000 Kč

Podoblast podpory: 5.2 – Udržitelná městská doprava a mobilita

Název projektu: Uherské Hradiště – autem ekologicky a chytře

Kraj: Zlínský

Okres: Uherské Hradiště

Příjemce podpory: město Uherské Hradiště

Předpokládané ukončení projektu: 26. září 2020

Čejkovice: Splašková kanalizace a ČOV

Navrhovaná stavba zajistí po své realizaci odvedení a čištění splaškových odpadních vod z obce Čejkovice. Realizací projektu se zlepší prostředí nejen v řešené obci, ale i v jejím okolí. Projekt počítá s výstavbou kanalizace a čistírny odpadních vod.

Celkové způsobilé výdaje
22 424 660 Kč

Příspěvek EU
14 295 721 Kč

Prioritní osa 1, specifický cíl 1.1 – Snížit množství vypouštěného znečištění do povrchových i podzemních vod z komunálních zdrojů a vnos znečišťujících látek do povrchových a podzemních vod

Název projektu: Čejkovice – splašková kanalizace a ČOV

Kraj: Jihomoravský

Okres: Znojmo

Příjemce podpory: obec Čejkovice

Předpokládané ukončení projektu: 28. 2. 2020



Foto: archiv SFŽP ČR

Černčice: Zateplení úřadu

V Černčicích opraví a zateplí budovu obecního úřadu. Bude realizováno zateplení obvodového pláště budovy, zateplení stropu, podlahy a výměna otvorových výplní. Dále bude vyregulována otopná soustava a zaveden energetický management.

Celkové způsobilé výdaje
1 211 129 Kč

Příspěvek EU
484 451 Kč

Prioritní osa 5, specifický cíl 5.1 – Snížit energetickou náročnost veřejných budov a zvýšit využití obnovitelných zdrojů energie

Název projektu: Zateplení a výměna výplní otvorů budovy OÚ v Černčicích, Jiráskova č.p. 223

Kraj: Ústecký

Okres: Louny

Příjemce podpory: Obec Černčice

Předpokládané ukončení projektu: 31. 1. 2019



Foto: archiv SFŽP ČR

Petrůvka: Zateplení kulturního domu

V Petruvce je předmětem projektu komplexní zateplení budovy objektu občanské vybavenosti, kulturního domu. Instalováno bude tepelné čerpadlo vzduch–voda, které nahradí dosavadní vytápění tuhými palivy a elektrinou.

Celkové způsobilé výdaje
1 578 287 Kč

Příspěvek EU
631 315 Kč

Prioritní osa 5, specifický cíl 5.1 – Snížit energetickou náročnost veřejných budov a zvýšit využití obnovitelných zdrojů energie

Název projektu: Energetické úspory KD v Petruvce

Kraj: Zlínský

Okres: Zlín

Příjemce podpory: obec Petruvka

Předpokládané ukončení projektu: 31. 5. 2019



Foto: archiv SFŽP ČR

Brno – Starý Lískovec: Energetická úspora na radnici

Projekt se zabývá zlepšením energetických vlastností obálky budovy radnice Oderská 4 v městské části Brno – Starý Lískovec. Úpravy budou provedeny prostřednictvím zateplení střešního pláště a obvodového pláště a výměny výplní otvorů.

Celkové způsobilé výdaje
2 424 205 Kč

Příspěvek EU
969 682 Kč

Prioritní osa 5, specifický cíl 5.1 – Snížit energetickou náročnost veřejných budov a zvýšit využití obnovitelných zdrojů energie

Název projektu: Zateplení radnice Oderská 4

Kraj: Jihomoravský

Okres: Brno

Příjemce podpory: statutární město Brno

Předpokládané ukončení projektu: 30. 4. 2019



Foto: archiv SFŽP ČR

PŘEDNÁŠÍME, RADÍME, DISKUTUJEME

CHYTŘE NA ENERGIÍ

Moc rádi jsme se s vámi potkali na odborné výstavě a konferenci Smart Energy Forum. Ta představila chytrá řešení pro energetickou soběstačnost, akumulaci energie a fotovoltaiku. Na místě byli návštěvníkům k dispozici také odborníci ze Státního fondu životního prostředí ČR, kteří vám společně s kolegy z Ministerstva průmyslu podali informace o možnostech financování úsporných technologií z aktuálních dotačních programů. Děkujeme, že jste na akci dorazili, a na další podobné se těšíme na shledanou.



Foto: archiv SFŽP ČR



Foto: archiv SFŽP ČR

DČOV A SNÍŽENÍ ZÁPACHU Z PROVOZŮ

Odborníci ze Státního fondu životního prostředí ČR na semináři představili dotace z Národního programu Životní prostředí zaměřené na odstranění zápachu a snížení emisí těžkých kovů z průmyslových a dalších provozů. Děkujeme všem, kteří dorazili a kteří se neváhali ptát na podrobnosti. Ve stejný den naši odborníci vedli seminář o domovních čistírnách odpadních vod. Věříme, že informace přispějí v realizaci dalších projektů a ke zlepšení životního prostředí ve vašem nejbližším okolí.



Foto: archiv SFŽP ČR

SEMINÁŘE V OBCÍCH

Během listopadu jsme přednášeli například ve Zlíně, Trojanovicích, Prostějově nebo Petřvaldu. Zajímalí jste se o program Dešťovka a dotace z Nové zelené úsporám.



Foto: archiv SFŽP ČR

Máte zájem o seminář ve vaší obci? Napište nám na seminare@sfzp.cz a naši odborníci k vám rádi přijedou!

ZAPIŠTE SI DO DIÁŘE

Chcete se dozvědět více o dotacích, které může vaše obec čerpat v oblasti životního prostředí? Plánujete rekonstrukci svého domu a zajímá vás, kolik byste mohli ušetřit s programem Nová zelená úsporám nebo jak efektivně využívat dešťovou vodu v domácnosti i na zahradě? Přinášíme vám přehled akcí, na kterých tyto informace najdete.

SEMINÁŘE

Nová zelená úsporám + Dešťovka

Středočeský kraj / Sedlčany

12. 12. / 17.-19. hod. / Městský úřad, zasedací místnost, nám. T. G. Masaryka 34, 264 01 Sedlčany

Národní program Životní prostředí / Operační program Životní prostředí

Dotáčnické možnosti pro obce ve Zlínském kraji

Zlínský kraj / Zlín

23. 1. 2019 / Krajský úřad, třída Tomáše Bati 21, Zlín

VELETRHY

Infotherma

21.-24. 1. 2019 / Ostrava, Výstaviště Černá louka

Srdečně vás zveme na již 26. ročník mezinárodní výstavy Infotherma. Věnuje se tradičně vytápění, úsporám energií a smysluplnému využívání obnovitelných zdrojů v malých a středních objektech. Mezi vystavovateli nebude znovu chybět infostánek Státního fondu životního prostředí ČR. Představíme vám programy Nová zelená úsporám a kotlíkové dotace, které úzce souvisí s moderními trendy vytápění a využívání obnovitelných zdrojů. Poradíme vám, na co vše a jak státní příspěvek získáte, kolik můžete ušetřit, jak správně podat žádost nebo jakých chyb se vyvarovat.

FOR PASIV

8.-10. 2. 2019 / PVA EXPO Letňany

Na druhý víkend v únoru si můžete naplánovat návštěvu veletrhu FOR PASIV, který nabídne novinky v oblasti nízkoenergetického a pasivního bydlení. Představí se i trendy ve využívání přírodních zdrojů, nových technologií a možnosti státních dotací na úsporné bydlení. K těm nejefektivnějším patří dotační program Nová zelená úsporám, zaměřený na úspory energií v rodinných a bytových domech. Rádi vám všechny jeho výhody představíme v infostánku Státního fondu životního prostředí ČR.

www.dotacedestovka.cz

www.narodniprogramzp.cz

www.opzp.cz

www.novazelenausporam.cz



EVROPSKÁ UNIE
Fond soudržnosti
Operační program Životní prostředí

Priorita | měsíčník Státního fondu životního prostředí ČR | vydává Státní fond životního prostředí ČR, rezortní organizace Ministerstva životního prostředí | ročník 11 | číslo vydání 12 | vyšlo v prosinci 2018 | časopis je distribuován bezplatně | **adresa redakce:** Olbrachtova 2006/9, 140 00 Praha 4 | **kontakt na redakci:** priorita@sfzp.cz | **objednávky:** www.sfpz.cz, www.opzp.cz | **redakce:** šéfredaktor: Jan Rödling; redaktorka: Barbora Scheinherrová; grafická úprava: Eva Štanglová | **číslo registrace:** MK ČR E 18178 | Tento časopis je tištěn dle ekologických standardů. | Texty z časopisu Priorita je možné přetiskovat za předpokladu uvedení autora a zdroje.