

▶ DOTAČNÍ PROGRAMY POMÁHAJÍ POSILOVAT BIODIVERZITU str. 2



- ▶ **BESKYDY PRO MOTÝLY** ANEB JAK JE VRÁTIT ZPĚT str. 10
- ▶ NA MÍSTĚ PRAŠNÝCH POLÍ ROSTOU **TISÍCE STROMŮ A KEŘŮ** str. 12
- ▶ **OBNOVENÉ MOKŘADY** OBOHACUJÍ KRKONOŠE str. 16

Vážené čtenářky, vážení čtenáři,

pestrnost života je fascinující. Uvědomil jsem si to, když jsme hráli slovní hru s dcerami.



Úkolem bylo najít zvíře, které začíná určeným písmenem abecedy. Zvládli jsme snadno skoro všechna písmena, nejvíce nám dalo zabrat eř, protože u něj to nevzdáte jako u x, ale na nic jsme nepřišli. Takže pokud znáte zvíře začínající na české

specifické písmeno, určitě to bude nějaká ryba či pták, dejte nám vědět do redakce. Bohužel nemůžeme uznat vymyšlená zvířata, jaká vytvářel Jaroslav Hašek jako redaktor časopisu Svět zvířat.

V Prioritě si nic nevymýšlíme a obloukem jsme se dostali k biodiverzitě, tématu červeného čísla. Rozmanitost druhů ukazujeme na mnoha úspěšných příkladech. Obce ve svém okolí budují biocentra, kdy místo prachu z vyhřátého pole na obyvatele útočí zpěv ptáků a krásné výhledy do biocenter plných stromů a zeleně. Ukázkou sebeobnovovací funkce přírody může být revitalizace na lomu na severu Čech, jehož část se nechá přírodě „napospas“. Už z uzavřených vojenských prostorů víme, že izolace od člověka přírodě svědčí. Neznamená to, že lom obsadí ropáci, kteří se živí ochrannými fóliemi kolem stromů. Vznikne jakási polodivočina, kde se bude dařit druhům, které jinak nemají s člověkem moc dobré zkušenosti. Příroda si poradí všude.

Příjemné čtené přeje

JAN RÖDLING
šéfredaktor

Priorita | měsíčník Státního fondu životního prostředí ČR | vydává Státní fond životního prostředí ČR, rezortní organizace Ministerstva životního prostředí | ročník 19 | číslo 6 | červen 2026 | časopis je distribuován bezplatně, pouze na území ČR |

adresa redakce: Olbrachtova 2006/9, 140 00 Praha 4 |

kontakt na redakci: priorita@sfzp.gov.cz |

objednávky: priorita.gov.cz, sfzp.gov.cz | redakce:

šéfredaktor: Jan Rödling; redaktorka: Barbora

Scheinherrová; grafická úprava: Eva Štanglová |

fotografie na titulní straně: Barbora Krupová |

fotografie: archiv SFŽP ČR, není-li uvedeno jinak |

číslo registrace: MK ČR E 18178 |

Tento časopis je tištěn dle ekologických standardů. |

Texty z časopisu Priorita je možné přetiskovat

za předpokladu uvedení autora a zdroje.



Financováno
Evropskou unií
NextGenerationEU



Spolufinancováno Evropskou unií
Systém pro obchodování s emisemi
Modernizační fond

Rozmanitou přírodu a biodiverzitu pomáhají posilovat dotační peníze



V dubnu jsme slavili Den Země, kdy jsme si připomínali, jak je příroda rozmanitá a bohatá. Jedním z úkolů ochrany životního prostředí je podpora biodiverzity.

Den Země nám připomíná, že prostředí, ve kterém žijeme, není samozřejmostí a měli bychom o něj cíleně pečovat. Státní fond životního prostředí ČR podporuje konkrétní opatření, která pomáhají chránit přírodu a pečovat o biodiverzitu.

Na ochranu půdy, krajiny a druhové rozmanitosti každoročně směřují stovky milionů korun z dotací, ať se jedná o přímou podporu biodiverzity, nebo sekundární přínosy podporovaných projektů. Pokud například vznikne tůň či vodní plocha pro zadržování vody v krajině, vede to také k přírůstku rostlinných a živočišných druhů v lokalitě.

I přes malou rozlohu se Česko vyznačuje velkým bohatstvím druhů rostlin a živočichů. To je dáno hlavně jeho polohou na hranici čtyř biogeografických podprovincií, geologickou rozmanitostí, ale také historickým a kulturním vývojem. Na našem území bylo zaznamenáno přibližně 2 500 původních druhů vyšších a 2 400 druhů nižších rostlin, ze živočichů asi 50 000 druhů bezobratlých a téměř 600 druhů obratlovců (včetně migrujících druhů). Některé druhy postupně přibývají, tak jak se mění jejich areál rozšíření. Dostávají se k nám ale i druhy nepůvodní, zavlečené či záměrně vysazené. Jiné druhy z různých důvodů mizí, zejména jako přímý či nepřímý důsledek činnosti člověka.

Biologická rozmanitost je výsledkem složitých přírodních procesů. Mezi jednotlivými druhy v přírodě existují složité vazby, a pokud některé druhy nebo celé biotopy z přírody dramaticky mizí, dochází k rozkolísání křehké přírodní rovnováhy. Může se projevat třeba v podobě zrychlené změny klimatu, častějším obdobím sucha, zhoršeného ovzduší, vody a půdy nebo dostupnosti přírodních zdrojů. Příroda nám totiž bezúplatně poskytuje mnoho takzvaných ekosystémových služeb – energii, vodu, potraviny, léčiva a vytváří také prostor pro naši duševní a fyzickou regeneraci. Biologickou rozmanitost je třeba také vnímat jako velmi důležitou součást našeho přírodního dědictví, které je potřeba uchovat, chránit a pečovat o ni.

Velký význam biologické rozmanitosti a ochrany druhů se odráží i v řadě mezinárodních úmluv. V české legislativě ochrana druhů upravuje především zákon o ochraně přírody a krajiny. Ten rozlišuje obecnou ochranu všech druhů a zvláštní ochranu druhů, která se zabývá vybranými vzácnými a ohroženými druhy.

Pro nejohroženější druhy se připravují a realizují záchranné programy nebo regionální akční plány. Pro druhy, které se svými životními projevy dostávají do střetu se zájmy člověka, se připravují programy péče. Kvůli ochraně druhů byla také vyhlášena

Mezinárodní den biologické rozmanitosti



Foto: Lubomír Hanel

Zdravá a pestrá příroda rozhoduje o tom, jak bude krajina zvládat sucho,

povodně i dopady změny klimatu. Biodiverzita, tedy rozmanitost života kolem nás, je základem fungování ekosystémů, na kterých stojí naše ekonomika i kvalita života. Její ochrana je pro Ministerstvo životního prostředí jednou z klíčových priorit a do odolnosti českých ekosystémů investuje miliardy korun z vlastních i evropských prostředků. Její význam nám každoročně připomíná také Mezinárodní den biodiverzity, který připadá na 22. května.

Zapojit se do ochrany biologické rozmanitosti ale může každý přímo vlastní aktivitou, například šetrnější péčí o zeď (třeba i na vlastní zahradě), podporou pestrého prostředí ve městech nebo zapojením do dobrovolnických aktivit, monitoringu druhů nebo přímo do péče o konkrétní místa v našem okolí. I drobná opatření na místní úrovni mohou ve výsledku přinést významný pozitivní dopad. Mezinárodní den biodiverzity tak připomíná, že péče o přírodu je zároveň investicí do stability krajiny i budoucnosti společnosti.

řada chráněných území, a další se stále vyhláší. Důležitý je i výzkum a pravidelný monitoring vybraných skupin druhů.

Resort životního prostředí podporuje biodiverzitu prostřednictvím řady finančních nástrojů. Jde o Operační program Životní prostředí, národní Program péče o krajinu nebo Národní plán obnovy, který posílil prostředky na přirozené funkce krajiny o více než 1,2 miliardy korun. Využívat lze také evropský program LIFE. V jeho rámci realizuje Ministerstvo životního prostředí a Agentura ochrany přírody a krajiny ČR dva klíčové projekty – LIFE Jedna příroda a PROSPECTIVE LIFE, který cílí na zlepšení stavu nejohroženějších druhů pomocí nových ochranných programů a zapojuje do ochrany zemědělce, lesníky i veřejnost.

Den Země vznikl před více než padesáti lety v reakci na havárii ropné plošiny u Santa Barbary v roce 1969 nebo silně znečištěné řeky Cuyahoga, které ukázaly, že přírodu nelze považovat za nezníčitelný prostor. V roce 1990 se Den Země stal skutečně globální událostí a v tehdejší Československu měl podobu studentského happeningu s Matkou Zemí a blanickými rytíři, kteří byli symbolicky vyzváni, aby přišli pomoci tam, kde už si lidé s problémy sami nevědí rady. Ochrana přírody a biodiverzity nadále zůstává jedním z hlavních cílů. ●

Osvobodí zatrubněný pramen, posílí to biologickou rozmanitost



Foto: Povodí Moravy

Povodí Moravy zahájilo ve Slavětíně u Slavonic revitalizaci pramenné oblasti Slavětínského potoka, jejíž součástí je odstranění hlavní odvodňovací soustavy a návrat toku k přírodě blízké podobě. **Využije na to evropskou dotaci.**

V lokalitě dojde k rekonstrukci údolnice, vytvoření tůní a podmáčených ploch, které posílí zadržení vody v krajině, podporí biodiverzitu a zvýší odolnost území vůči suchu i přívalovým srážkám. Dokončení stavby za 6,4 milionu korun je plánováno do konce listopadu 2026.

Pramen Slavětínského potoka v katastrálním území Slavětín u Slavonic na Jindřichohradecku je v polní trati již od roku 1983 zatrubněn. Jeho současný stav tak nedovoluje žádné přirozené hydrologické a morfologické procesy, urychluje odtok vody z území a zabírá jakékoliv retenci vody do krajiny. „Přirozená podoba toku pomůže zadržet vodu v území, zpomalí její odtok a vytvoří vhodnější podmínky pro rostliny i živočichy. Jde o další konkrétní krok, kterým posílujeme odolnost krajiny vůči dopadům klimatické změny,“ říká generální ředitel Povodí Moravy David Fína.

V rámci revitalizace bude odstraněno téměř 1,2 km zatrubnění a naopak vznikne přibližně 1,4 kilometru nového iniciačního koryta se soustavou tůní, mokřadních prvků a drobných terénních modelací. Součástí jsou také výsadby stanovištně vhodných druhů dřevin a bylin, které podpoří ekologickou stabilitu lokality a její návaznost na

okolní krajinu. Doprovodným efektem bude vznik biokoridoru a větrolamu v území, které dnes tvoří biologicky málo hodnotná odvodněná zemědělská krajina. „Projekt je navržen tak, aby umožnil komplexní a efektivní využití území, zvýšil zadržení vody v nejcennější pramenné části toku a přispěl k obnově přirozených funkcí prameniště. Spolupráce s Mendelovou univerzitou v Brně nám navíc umožní dlouhodobě sledovat, jak revitalizace vodního toku ovlivňuje půdní prostředí v dané lokalitě. Získaná data nám pomohou lépe vyhodnotit přínosy těchto opatření a využít získané poznatky i při přípravě dalších projektů obnovy krajiny,“ doplňuje generální ředitel Fína.

Stavební práce začaly v březnu 2026 a hotovy by měly být do konce listopadu tohoto roku. Realizace projektu je finančně podporována z dotačních zdrojů, jejichž zprostředkovatelem je Státní fond životního prostředí ČR.

Povodí Moravy se velmi intenzivně věnuje práci s vodou v krajině. Díky úspěšným realizacím přírodě-bližších projektů zlepšuje schopnost krajiny přizpůsobit se změnám klimatu. „V současné době dokončujeme revitalizaci Řečického a Sádeckého potoku u Dačic a před zahájením prací je také další revitalizační projekt na Blatnici v Plačovicích u Dešné,“ uzavírá Fína. ●

► Finální podoba programu **Nová zelená úsporám** je tu, žádat lze od konce června

Program Nová zelená úsporám (NZÚ) vstupuje do nové etapy s **bezúročnými úvěry pro běžné domácnosti a přímými dotacemi pro zranitelné skupiny.**

Stát uhradí veškeré úroky a poplatky, takže domácnosti budou splácet pouze čistou cenu projektu. Na komplexní renovaci rodinného domu si lze bezúročně půjčit až 2 miliony korun, u bytových domů dosáhne podpora až na 750 tisíc korun na jeden byt. Zranitelné domácnosti mohou v programu NZÚ Light získat dotaci až 400 tisíc korun. Příjem žádostí se otevře 25. června 2026.

Nová zelená úsporám se tak posouvá od čistě dotační podpory k mechanismu finančního nástroje. Jeho cílem je zapojit do renovací vedle veřejných prostředků více soukromé zdroje a zajistit dlouhodobou pomoc většímu počtu domácností. „Kombinace veřejných prostředků se soukromými zdroji vytvoří významný pákový efekt, který umožní pokračovat s podporou renovací obytných budov i v dalších letech. Veřejné prostředky se využijí efektivněji a díky energetickému poradenství a renovačnímu pasu také efektivněji,“ říká ministr životního prostředí Igor Červený.

Přímé dotace jsou nově určeny domácnostem ohroženým energetickou chudobou v podprogramu NZÚ Light. Podporu získají na rychle realizovatelné renovace menšího rozsahu, zejména na zateplení domu, výměnu oken a dveří, výměnu zdroje tepla nebo instalaci vhodného obnovitelného zdroje energie. Ostatní domácnosti budou moci využít novou formu podpory – NZÚ bezúročný úvěr, kdy stát za žadatele uhradí náklady spojené s úvěrem, tedy úroky, ale i poplatky spojené s vedením úvěrového účtu. Domácnost tak bude splácet pouze vypůjčenou částku. Úvěr s nulovým úrokem na projekty akceptované Státním fondem životního prostředí ČR poskytnou banky a finanční instituce na základě standardního posouzení úvěruschopnosti žadatelů.

Banky jsou v rámci programu důležitým partnerem, zajišťují úvěrové financování, posouzení schopnosti splácet a administraci úvěru. „Energetické renovace domů nejsou pouze ekologickým tématem. Jsou také ekonomickým a sociálním tématem. Pokud chceme, aby domácnosti skutečně investovaly do úspor energií, musí mít k dispozici jednoduché, dostupné a srozumitelné financování. Právě v tom sehrávají banky a stavební spořitelny unikátní roli,“ uvádí Jan Juchelka, prezident České bankovní asociace.

Bezúročný úvěr NZÚ pro rodinné i bytové domy

Bezúročné úvěry budou určeny majitelům rodinných domů a v případě bytových domů společenstvím vlastníků bytových jednotek a bytovým družstvům. Délka splatnosti se bude odvíjet od typu domu a rozsahu renovace, a to v rozmezí 10 až 25 let. „Tři čtvrtiny žadatelů o dotační podporu již dnes plánují renovaci s tím,

že využijí i úvěrové financování. Program Nová zelená úsporám jim tuto cestu usnadní a zlepší. Domácnost bude bance splácet pouze jistinu, zatímco úroky a poplatky za ni u schváleného projektu uhradí stát,“ říká ministr Igor Červený.

U rodinných domů bude možné využít bezúročný úvěr až 750 tisíc korun na dílčí renovace a až 2 miliony korun na komplexní renovace. U bytových domů bude poskytováno výhodné úvěrové financování s podporou NZÚ ve výši až 250 tisíc korun na byt u dílčí renovace, u komplexních renovací to bude až 750 tisíc korun na jeden byt.

U bytových domů bude možné využít navíc finanční bonus až 120 tisíc korun za každý byt ve vlastnictví domácnosti s nižšími příjmy. Cílem je, aby se těmto domácnostem kvůli renovaci domu nezvyšovaly měsíční příspěvky do fondu oprav.

Až 400 tisíc korun pro zranitelné domácnosti

Domácnosti s nárokem na dávku sociální pomoci i další domácnosti s nižšími příjmy bydlící v neúsporném domě (zejména senioři nebo invalidní důchodci) budou moci v programu NZÚ Light získat dotaci až 400 tisíc korun. „V podpoře zranitelných domácností navazujeme na dobré zkušenosti z minulých období. Na zateplení domu, výměnu oken, vchodových dveří či instalaci stínící techniky bude možné zálohově čerpat až 250 tisíc korun. Další 150 tisíc korun je pak možné využít na výměnu zdroje tepla nebo pořízení solárního ohřevu vody a oproti minulé etapě navíc i na instalaci malé fotovoltaické elektrárny,“ přibližuje ministr Igor Červený.

Obě formy podpory budou směřovat na opatření, která přinášejí majitelům domů reálné energetické úspory. „Domácnosti, které si projekt na renovaci domu připravily v minulé etapě programu, jej nemusí přepracovávat a o podporu nepřijdou,“ ujišťuje ministr Igor Červený a dodává: „Technické požadavky u jednotlivých opatření zůstanou v zásadě

stejně jako v předchozí etapě programu. To nám umožní podpořit i projekty, které domácnosti již připravily nebo zahájily, a to i zpětně za období dvanácti měsíců před podáním žádosti.“

Program bude možné využít na dílčí i komplexní renovace rodinných a bytových domů, konkrétně na zateplení včetně výměny oken a vchodových dveří, výměnu zdroje tepla, instalaci obnovitelných zdrojů energie (fotovoltaickou elektrárnu s akumulací, řízené větrání s rekuperací, úsporný ohřev vody apod.), zelené střechy nebo na systémy na efektivní hospodaření srážkovou a odpadní vodou. Součástí podpory bude i projektová příprava. U dílčích rekonstrukcí bude důležitým podkladem renovační pas s doporučeným postupem prací, u komplexních renovací průkaz energetické náročnosti.

Energetičtí poradci pomohou s plánem renovace i kontrolou smluv

Všichni zájemci o podporu mají již nyní k dispozici síť energetických poradců, kteří jim poradí, jak k energetickým úsporám na jejich budově přistoupit a jak se vyhnout neefektivním investicím. Vystaví jim také renovační pas jako podklad k podání žádosti o podporu dílčí renovace. „Chceme podporovat takové projekty, které domácnostem přinesou skutečnou úsporu. Ne vždy dává totiž smysl začínat jednotlivým opatřením bez návaznosti na celkový stav domu, například instalovat fotovoltaiku na nezateplený dům,“ říká ředitel Státního fondu životního prostředí ČR Petr Valdman.

Zranitelným domácnostem bude bezplatná asistence zajištěna i při samotné administraci žádosti. Poradci se nově více zaměří na kontrolu smluv s dodavateli. „Proškolení energetičtí poradci budou žadatele provázet celým procesem – od úvodního posouzení domu přes návrh vhodných opatření až po podání a správu žádosti. U zranitelných domácností posílíme také podporu při kontrole smluv s dodavateli, protože právě tyto žadatele bývají nejvíce ohroženi agresivními metodami některých neseriózních dodavatelů,“ doplňuje Petr Valdman.

„Je potřeba otevřeně říct, že model vysokých přímých dotací není pro veřejné rozpočty dlouhodobě udržitelný. Pokud chceme zachovat podporu renovací i v dalších letech, musí se postupně transformovat do efektivnějších finančních nástrojů. Právě bezúročné úvěry mohou být u komplexních renovací tou správnou cestou – v řadě případů dokážou snížit měsíční splátky na úroveň dosažených energetických úspor. Současně ale nelze zůstat stát na místě a je důležité v transformaci pokračovat,“ říká Marta Gellová, ředitelka aliance Šance pro budovy.

Kompletní podmínky čerpání finanční podpory z programu NZÚ žadatelé a příjemci najdou v závazných pokynech zveřejněných na webových stránkách novazelenausporam.cz. Žádosti bude přijímat Státní fond životního prostředí ČR od 25. června 2026 do 31. října 2029 nebo do vyčerpání prostředků, elektronicky na portálu zadosti.sfzp.cz. ●

WEBINÁŘE A SEMINÁŘE NOVÁ ZELENÁ ÚSPORÁM

Pro zájemce připravujeme webináře o nové podobě programu NZÚ, proběhnou během června – sledujte webové stránky.

Další semináře v kalendáři akcí



► Energetičtí poradci a **renovační pasy** usnadní cestu k úsporám energií

Spustil se nový robustní systém energetického poradenství. **Proškolení poradci po celé zemi budou radit domácnostem s energetickými úsporami,** doporučovat vhodný postup pro renovace budov a seznamovat s možnostmi financování včetně chystané podpory z programu Nová zelená úsporám.

Novinkou je tzv. renovační pas jako jasný plán efektivní renovace domu, který začali oprávnění poradci vydávat od 30. dubna 2026. Součástí jsou také vzdělávací akce pro veřejnost v oblasti energetických úspor. Poradenství bude poskytováno v základním rozsahu díky prostředkům z Národního plánu obnovy bezplatně. Renovační pas obdrží nízkopříjmové domácnosti zdarma, ostatní majitelé dostanou finanční příspěvek.

„Na vytvoření nového systému energetického poradenství pracujeme déle než půl roku. Naším cílem je, aby cesta k úsporám byla dostupná pro každého a stát lidem poskytl efektivní a odbornou podporu při plánování a realizaci smysluplných renovací. Nikoho nechceme nechat bez možnosti pomoci a podpory. Tento systém je navržen tak, aby bylo energetické poradenství snadno dosažitelné v každém regionu a reálně pomohlo našim občanům ušetřit peníze a vyhnout se chybným investicím,“ uvádí ministr životního prostředí Igor Červený.

Důraz bude v systému kladen na kvalitu poradenství. „Aktuálně je domácnostem připraveno poskytnout základní bezplatné poradenství 457 proškolených poradců ze 348 poradenských subjektů napříč všemi regiony Česka. Další budou postupně přibývat. Budoucí energetičtí poradci procházejí odborným školením, takže disponují potřebnou kvalifikací pro poskytování relevantních a spolehlivých doporučení,“ zdůrazňuje ministr.

Poradenství pro domácnosti

Pod hlavičkou programu Nová zelená úsporám se domácnostem otevírá cesta k bezplatnému základnímu energetickému poradenství, a to buď formou přímých konzultací, nebo prostřednictvím seminářů v regionech Česka.

Energetičtí poradci registrovaní u Státního fondu životního prostředí ČR budou zájemcům k dispozici pro bezplatnou konzultaci formou osobních i telefonických konzultací v oblasti snižování energetické náročnosti obytných budov, doporučí smysluplné řešení renovace domu s cílem snížit výdaje na bydlení. Zároveň nabídnou možnosti finanční podpory ze strany státu.

Zranitelným domácnostem navíc energetičtí poradci zajistí kompletní individuální asistenci s vyřízením podpory z programu Nová zelená úsporám Light, a to od podání žádosti o dotaci přes asistenci při jednání s dodavatelem až po doložení realizace úsporných opatření. Součástí služeb bude také vystavení re-

Od renovační pasu očekáváme dotační nástroj, který pomůže žadatelům nastavit koncept dlouhodobého renovačního plánu a převede jej do srozumitelných čísel a informací.

novačního pasu, který poslouží jako podklad k žádosti o podporu.

„Naším cílem je, aby vlastníci domu díky odborné konzultaci a následně zpracovanému renovačnímu pasu získali smysluplný plán – ať už se rozhodne pro postupné dílčí úpravy, nebo pro komplexní rekonstrukci – a nerozhodoval se pouze podle marketingových pobídek. Zároveň věříme, že jak vlastní prostředky majitelů domů, tak veřejné finance budou díky kvalifikovaným doporučením energetických poradců využívány co nejefektivněji, povedou ke skutečným úsporám a přispějí k naplňování závazků státu vyplývajících ze směrnice o energetické náročnosti budov,“ říká ministr Igor Červený.

Renovační pas NZÚ – podklad pro podání žádosti o podporu

Jako zcela nový nástroj pro zefektivnění renovací budov bude zaveden tzv. renovační pas. Z tohoto dokumentu majitelé rodinných i bytových domů zjistí, jaké mají možnosti energetických úspor na konkrétním rodinném či bytovém domě a jaké je optimální pořadí realizace opatření pro dosažení parametrů velice úsporné budovy. Zpracovaný renovační pas bude sloužit jako podklad pro podání žádosti o podporu na dílčí renovace z programu Nová zelená úsporám. Aplikace renovačních pasů pro využití oprávněnými poradci byla spuštěna na konci dubna.

Renovační pas k programu Nová zelená úsporám poskytne majitelům domů jasný návod, jak postupovat, aby renovace přinesla maximální úsporu výdajů na bydlení. Bude zpracováván oprávněnou osobou – energetickým

poradcem nebo projektantem – na základě posouzení skutečného stavu domu. Domácnosti ohrožené energetickou chudobou získají renovační pas zdarma, ostatním žadatelé dostanou příspěvek tři tisíce korun pro rodinný dům a pět tisíc korun pro bytový dům.

Dalším z důležitých hledisek pro zavedení renovačního pasu je snaha ochránit domácnosti před nesystémovými a nekoordinovanými zásahy do budov, které jim byly v některých případech doporučovány dodavateli bez ohledu na celkový stav objektu. „Taková opatření přitom ne vždy vedou k očekávaným energetickým úsporám. Renovační pas bude proto vždy vystaven na základě reálného stavu domu, poradce povinně dům navštíví a osobně ověří technický stav budovy,“ vysvětluje Petr Valdman, ředitel Státního fondu životního prostředí ČR.

„Od renovační pasu očekáváme dotační nástroj, který pomůže žadatelům nastavit koncept dlouhodobého renovačního plánu a převede jej do srozumitelných čísel a informací. Na jednu stranu jde o podklad pro budoucí dotaci nebo zvýhodněný úvěr, na stranu druhou o lidsky formulovanou kalkulaci úspor odrážející potenciál dané budovy. Až samotná praxe ale ukáže,

RENOVAČNÍ PAS BUDOVY

VIDEOZÁZNAM WEBINÁŘE

- podrobný rozbor
- mnoho užitečných rad

PREZENTACE k renovačnímu pasu

APLIKACE pro zpracovatele energ. posudku



zda se podařilo tuto myšlenku přeměnit ve funkční řešení,“ říká Marta Gellová, ředitelka aliance Šance pro budovy. „Renovační pas vnímáme jako neoddelitelnou součást kvalifikovaného energetického poradenství. Každý majitel nemovitosti by měl znát cestu k energeticky efektivní renovaci a chápat výhody, které z ní plynou. Kvalitní příprava je základ každé úspěšné realizace,“ doplňuje Marta Gellová.

Součástí poradenských aktivit podporovaných státem je vzdělávání veřejnosti v oblasti energetických úspor. Lidé se budou moci účastnit bezplatných seminářů organizovaných ve spolupráci s obcemi, místními akčními skupinami a dalšími poradenskými místy a budou odborně zajištěny energetickým poradcem.

Kontakty na energetické poradce a přehled seminářů najdou zájemci na webu programu Nová zelená úsporám. Zároveň bude možné využít osobní i telefonické konzultace na krajských pracovištích Státního fondu životního prostředí ČR. ●

► Revitalizace hnědouhelného lomu: technologie i biodiverzita

Na Mostecku běží strategický projekt **Green Mine**, který proměňuje bývalý lom ČSA. Výsledkem má být prostor pro člověka i pro přírodu.



Foto: Green Mine

Revitalizace a resocializace lomu ČSA je strategickým projektem dotovaným z Operačního programu Spravedlivá transformace. Výsledkem bude prostor pro kvalitní život, práci i vzdělávání – s moderním průmyslem, který nezatěžuje životní prostředí, rekreačními zónami pro veřejnost a novými příležitostmi pro obyvatele Mostecku i celého regionu.

Realizace projektu je rozdělena do tří tematických okruhů, které se navzájem doplňují a společně tvoří základ pro obnovu a rozvoj celého území.

Příprava území se zaměřuje na vybudování nové infrastruktury, která zpřístupní území veřejnosti i investorům, a to zejména vybudováním páteřní komunikace a jejím napojením na okolní dopravní síť. Součástí je také obnova krajiny a vznik modrozelené infrastruktury, zahrnující zeleň, vodní prvky a rekreační prostory. Klíčovým cílem je rovněž příprava rozvojové zóny v oblasti bývalého hlubinného dolu Centrum pro nové, udržitelné využití.

Výzkumné a inovační projekty se soustředí na vznik výzkumných center, která zkoumají environmentální, klimatické a digitální přístupy k obnově krajiny. Tato centra podporují vývoj inovativních řešení, například v oblasti komunitní energetiky, využití obnovitelných zdrojů či digitálních nástrojů pro plánování rozvoje. Cílem je vytvářet nové možnosti pro efektivní a dlouhodobě udržitelné využití území po těžbě.

Lidské zdroje, propagace a edukace cílí především na lidi v regionu: pomáhá s requalifikací pracovníků zasažených útlumem těžby, podporuje rozvoj dovedností a připravuje obyvatele na nové pracovní příležitosti. Zároveň rozvíjí vzdělávací programy pro žáky, studenty i veřejnost se zaměřením na energetickou gramotnost a udržitelnost. Nechybí ani cílená komunikace s veřejností, která zvyšuje povědomí o přínosech a smyslu celého záměru.



Specifický ráz krajiny a rozmanitost

Nový ráz krajiny vytvoří z regionu atraktivní místo k životu. Nedílnou součástí bude i možnost rekreace a volnočasového vyžití. Unikátní biotopy, které v území v rámci rekultivace i přirozené sukcese vzniknou, jsou ideální příležitostí pro příměstskou rekreaci. Vhodným místem pro procházky do přírody, která v této lokalitě nabídne postupně se vyvíjející a měnící se přírodní scénérie. Vizually zajímavé území vynikne zejména při prohlídkách z rozhledny, jejíž tvar odkazuje na hornickou minulost celého regionu.

Okolí jezera nabídne síť cyklotras, které se napojí na regionální cyklostezky. Celé území, rekultivace, přirozená sukcese i samotné jezero budou vhodným místem pro pozorování přírodních procesů, flory i fauny.

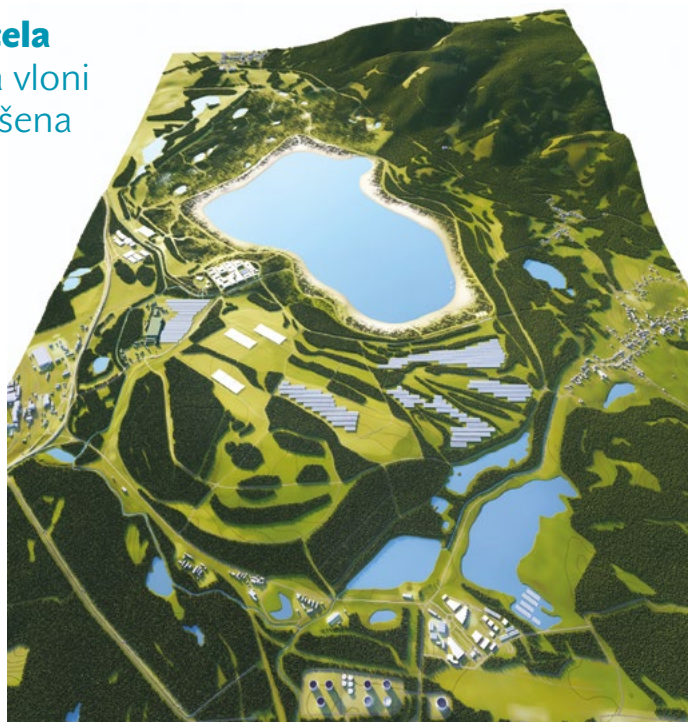
Plochy zasažené těžbou jsou ideální příležitostí pro přírodě blízký vývoj území za

využití přirozené sukcese. Na rozsáhlém území vzniknou unikátní a cenné biotopy s vysokou biologickou hodnotou a ekosystémovou dynamikou. Více než dvě třetiny plochy řešeného území je vhodných pro tzv. přirozený vývoj ekosystémů a ekologickou obnovu za využití sukcese.

Součástí přirozených přírodních ekosystémů vzniklých sukcesními pochody je i jezero, kde se samovolně akumuluje voda. Na přirozeně obnovovaných plochách budou vznikat pestré litorální porosty v mělčinách, břehy budou osidlovány nenáročnými přízpusobivými druhy rostlin, zpočátku jednoletými, pak i bylinami, travinami, keři a stromy. Na tak pestré životní prostředí se pojí bohatá společenstva živočichů. Díky specifickým podmínkám lomu ČSA se mnohdy jedná o velmi vzácné, až kriticky ohrožené druhy, které nenacházejí v běžné kulturní krajině dostatečný prostor a jsou z ní vytlačovány. ●

▶ Národní přírodní památka Lom ČSA

Potězební krajina Mostecké pánve je zcela výjimečným územím. Právě proto tu byla vloni na dvanácti kilometrech čtverečních vyhlášena národní přírodní památka Lom ČSA.



Většina volné krajiny v Česku je dnes výrazně ovlivněna hospodářským využíváním a vyznačuje se nízkou biotopovou a druhovou rozmanitostí. Rozsáhlé monokulturální porosty – ať už lesní, nebo zemědělské – vytvářejí jednotvárnou krajinu s výskytem běžných druhů. Naproti tomu přírodně hodnotných lokalit v kulturní krajině, kde se příroda může v otevřeném prostoru vyvíjet samovolně, je naprostý nedostatek. Jedním z posledních rozsáhlých území s tímto potenciálem jsou nerektifikované plochy velkolomů hnědého uhlí v severních Čechách. Jedním takovým je i Lom ČSA. Po ukončení skrývání nadložních zemin a těžby uhelné sloje se zde v nezrekultivovaných částech lomu samovolně vytvořilo mimořádně pestré prostředí, a to z hlediska jak topografie terénu a vodních poměrů, tak i rozdílné úživnosti výsypek.

Mozaika stanovišť, od otevřených ploch přes lesostepní porosty až po vzrostlý les, je zásadním prvkem zachování druhové i biotopové diverzity území. Tento ekosystém rychle osídlilo pozoruhodné množství druhů rostlin a živočichů. Jen na nerektifikovaných částech bylo dosud zaznamenáno 269 zvláště chráněných a ohrožených druhů. Pro některé druhy ptáků, například lindušku úhorní či bělořítka šedého, představuje toto území zcela zásadní hnízdiště s podílem v řádu desítek procent na celkové české populaci. Oba druhy lze považovat za deštníkové pro tento typ prostředí; jejich ochrana a cílená péče podpoří také druhy bezobratlých vázané na raná sukcesní stadia, zejména samotářské včely, pavouky, brouky a motýly. Významným atributem území je existence zachovalých zdrojových

populací řady polních druhů ptáků, kteří zde našli náhradní stanoviště a mohou se, v případě pozitivních změn, šířit do okolní volné krajiny.

V této části lomu probíhá tzv. ekologická obnova, jejímž hlavním principem je ponechání území samovolným přírodním procesům. Na vybraných plochách se zároveň počítá s aktivním managementem zaměřeným na podporu ohrožených druhů a zachování klíčových stanovišť. Takový přístup vyžaduje rozsáhlé plochy, které umožní dlouhodobou stabilitu populací bez nutnosti trvalých zásahů. V rámci praktické péče se plánuje především kombinovaná pastva velkých býložravců, narušování povrchu k blokaci sukcese (např. pojezdy těžké techniky), mozaikové kosení nebo výřez náletových dřevin.

Součástí národní přírodní památky je i vznikající nové jezero, které se bude napouštět přirozenou cestou – prostřednictvím podzemních přítoků a srážek. Oproti technické hydrické rektifikaci nabídne takto vzniklá vodní plocha členité břehy, mělčiny s ostrůvky, zátoky a litorální porosty, které významně posílí biodiverzitu a celkový dojem z přírodního prostředí lokality. Lom ČSA je k tomuto účelu ideální lokalitou – už nyní je z jeho zbytkové jámy nutné trvale odčerpávat značné množství podzemní vody.

Díky výjimečné přírodní hodnotě a neopakovatelnému krajinářskému genu loci se NPP Lom ČSA stane v budoucnu i důležitým cílem pro návštěvníky. Nejprve je však nutné dokončit bezpečnostní sanace a přípravné rektivační práce na další podporu pestrosti území a celkové práce spojené



s likvidací lomu a ukončením hornické činnosti. Plně zpřístupnění území veřejnosti se očekává přibližně v roce 2028.

V nejcennějších, jádrových zónách zůstane pohyb návštěvníků usměrňován s ohledem na chráněné živočichy, avšak na většinové části území bude volný pohyb po cestách a v okolí budou rozvíjeny aktivity spojené s udržitelným ekoturismem a environmentálním vzděláváním. V plánu je mimo jiné vybudování naučné stezky zprostředkující principy ekologické obnovy, specifické přírodní hodnoty území, historii využití území a způsoby obnovy krajiny po těžbě. V neposlední řadě představuje také memento vlastní těžby ve formě industriálních památek a zaniklých obcí. ●

► Transformaci šluknovského sídliště podpoří dotace

Šluknovské sídliště Slunečnice se řadí mezi znevýhodněné lokality a je největší tzv. vyloučenou lokalitou v Česku. **Na jeho transformaci půjdou peníze z Operačního programu Spravedlivá transformace.**

Ve Slunečnici se dlouhodobě koncentrují problémy jako chudoba, nezaměstnanost, dluhy, horší přístup ke vzdělání a napětí mezi obyvateli. V obtížné situaci tam žije až 1500 lidí. Vládní rezorty nyní našly řešení, jak společně, s přispěním evropských prostředků, financovat kompletní transformaci šluknovského sídliště.

Po proběhlých intenzivních jednáních rezortů s Evropskou komisí jsou nyní připravovány podmínky pro financování projektu z evropských fondů, konkrétně z Operačního programu Spravedlivá transformace (OPST). Monitorovací výbor OPST za účasti zástupců Evropské komise schválil rozšíření programu o oblast bydlení. Tím se otevřela cesta k získání dotace na výkup nemovitostí jako první krok k úspěšné transformaci sídliště.

„Ministerstvo životního prostředí v současnosti připravuje výzvu na výkup bytových domů tak,

abychom ji pro příjem žádostí vyhlásili na přelomu června a července tohoto roku. S městem Šluknov jsme v intenzivní komunikaci, aby byli schopni žádost podat hned po vyhlášení výzvy a k výkupu mohlo dojít již v září tohoto roku,“ upřesnil ministr životního prostředí Igor Červený. Ministerstvo životního prostředí pak po výkupu bytů plánuje uvolnit další prostředky na následné fáze transformace sídliště Šluknov včetně rekonstrukce bytů. Město Šluknov již z OPST získalo podporu na činnost sociálního pracovníka a preventisty, kteří mají aktivně řešit situaci na místní základní škole.

„Podmínkou pro čerpání těchto prostředků je detailní sociálně transformační plán, který zajistí, že problémy nebudeme jen přesouvat jinam, ale skutečně je řešit přímo v místě. Klíčové přitom bude posílení dostupnosti sociálních služeb a budování potřebných kapacit v území tak, aby podpora byla dlouhodobá a funkční. Cílem je vytvořit stabilní a udržitelný so-

ciální mix obyvatel, který vrátí lokalitě perspektivu. Současně připravujeme legislativní opatření proti obchodu s chudobou, protože bez systémových změn by žádná taková transformace nemohla být úspěšná,“ uvedl ministr práce a sociálních věcí Aleš Juchelka.

Kofinancování projektu přislíbil z vlastních zdrojů také Ústecký kraj, a to až do výše 60 milionů korun.

Podání žádosti o financování výkupu místního sídliště z OPST zajistí město Šluknov. Tento krok je součástí širšího plánu na revitalizaci a stabilizaci lokality, která se dlouhodobě potýká se značnými sociálními a technickými problémy.

„Zastupitelstvo města již v minulém roce schválilo závazek kofinancování výkupu až do výše 30 milionů korun. Na svém posledním jednání pak schválilo dalších 75 milionů korun na první fázi prací po výkupu, což je jedna z podmínek pro získání podpory z OPST,“ upozorňuje starosta města Šluknov Tomáš Kolonečný.

Projekt je v českém prostředí ojedinělý. Výkup sídliště má umožnit převod bytových domů a pozemků do vlastnictví města, jejich postupnou obnovu a vytvoření podmínek pro udržitelný rozvoj lokality i s důrazem na zapojení místních obyvatel. ●

► Týden invazních druhů upozorňuje na nevíтанé rostliny a živočichy

Nepůvodní druhy umí udělat pořádnou paseku.

Problematicke se věnuje akce Týden invazních druhů, která probíhá po celém Česku.

Událost upozorňuje na všechny rostliny a živočichy, které byly na naše území úmyslně či neúmyslně zavlečeny člověkem, rychle se šíří a ohrožují původní druhy i celé ekosystémy. Navíc v mnoha případech způsobují i značné ekonomické škody, v některých případech jsou rizikem pro lidské zdraví. Zásadní je jejich včasné odhalení a nahlášení na příslušné úřady. S monitoringem a likvidací invazních druhů dlouhodobě pomáhají dotace z Operačního a Národního programu Životní prostředí.

Osvětová kampaň probíhá od 8. do 14. června. „Inspirovali jsme se v zahraničí. Třeba ve Velké Británii se podobné osvětové kampaně konají pravidelně už řadu let. Chceme lidem ukázat, že když se budou zajímat o své okolí

a výskyt nepůvodního druhu nahlásí, třeba pomocí mapovací aplikace, pomohou tím přírodu chránit. Pokud je to včas, lze se takových vetřelců účinněji zbavit. Zaměříme se proto hlavně na monitoring nebo na to, jak konkrétní druhy určit. Součástí budou i informace o doporučených postupech hlášení. Vlastními silami jsme vloni zaznamenali kolem 60 tisíc nálezů, při zapojení veřejnosti bude toto číslo bezpochyby podstatně vyšší,“ vysvětluje Tomáš Görner z Agentury ochrany přírody a krajiny ČR.

Z invazních druhů, které se v České republice vyskytují, jsou patrně nejznámější bolševník velkolepý, netýkavka žláznatá, lupina mnoholistá, různé druhy křídlatek, amerických raků nebo nutrie říční či mýval severní. Ve městech a v přírodě jižní Moravy se šíří pajasana žláznatá. V negativním smyslu je to superdřevina, velice snadno obráží a zbavit se jí není vůbec snadné. A již druhým rokem se v Česku řeší i občasné záchyty sršně asijské. Ta představuje nebezpečí zejména pro včely a volně žijící opylovače.

„Týden invazních druhů vyvrcholí víkendovou Biosmrští, soustředěným dvouodenním mapováním. To se letos koná již popáté. Od spojení obou akcí si sli-

bujeme, že téma více zaujme. Naší ambicí je po tomto zkušebním prvním ročníku akci opakovat. Chceme upozornit, že invazní druhy jsou problém nejen pro naši přírodu, ale v konečném důsledku i pro nás,“ doplňuje Martin Vojík z Agentury ochrany přírody a krajiny ČR.

Týden invazních druhů připravuje Agentura ochrany přírody a krajiny ČR ve spolupráci s Ministerstvem životního prostředí, národními parky (KRNP, NP Šumava), vědeckými institucemi, muzei a dalšími partnery.

Agentura ochrany přírody a krajiny ČR se problematice invazních druhů věnuje dlouhodobě. Systematicky mapuje jejich výskyt, aktuálně zejména v projektu Mapování a monitoring invazních druhů a spravuje Nálezovou databázi ochrany přírody, ve které si lze záznamy o výskytu jednotlivých invazních i dalších druhů vyhledat. V rámci své územní působnosti provádí přímou likvidaci či regulaci invazních druhů. Taktéž koordinuje zásahy proti prvním zaznamenaným výskytům invazních druhů z tzv. unijního seznamu, v posledních letech zejména proti sršni asijské a raku mramorovanému. ●

▶ Teplárna Karviná postupně odchází od uhlí

Teplárna Karviná má už naplánován harmonogram odklonu od uhlí. Zásobuje teplem a teplou vodou přibližně 50 000 domácností v Karviné a Havířově.

Přechod je podpořen dotací z Modernizačního fondu, který je financován z výnosů z emisních povolenek systému EU ETS.

Teplárenský provoz na Karvinsku má za sebou již více než půlmiliardovou investici do plynových kotlů, která snížíla jeho závislost na uhlí téměř o čtvrtinu. Druhá fáze dekarbonizace si vyžádá investici 9,4 miliardy korun a v roce 2029 povede k ukončení využívání uhlí v teplárenství na Karvinsku.

V letech 2021–2024 proběhla v Karviné první fáze dekarbonizace, která spočívala v definitivním odstavení celkem tří uhelných kotlů a nainstalování šesti zcela nových plynových horkovodních kotlů. Díky této investici došlo k ukončení uhelného provozu v Teplárně ČSA a snížení využívání uhlí v karvinském teplárenství o necelých 25 %. Aktuální palivový mix činí zhruba 75 % uhlí a 25 % zemního plynu.

Dopady první fáze na životní prostředí jsou zásadní. „Došlo ke snížení emisí oxidů dusíku o více než 53 % a oxidu siřičitého dokonce o více než 72 %. Roční hodnota emisí CO₂ klesly oproti stavu před investicí o 30 %, tedy o zhruba 75 000 tun,“ prozrazuje ředitel pro strategii a regulaci skupiny Veolia Energie Miroslav Zajíček a doplňuje i finanční rámec: „První fáze de-



Foto: Veolia ČR

Došlo ke snížení emisí oxidů dusíku o více než 53 % a oxidu siřičitého dokonce o více než 72 %. Roční hodnota emisí CO₂ klesly zhruba o 75 000 tun.

karbonizace si vyžádala investici 536,5 milionu korun, přičemž 45 % pokryla dotace z Modernizačního fondu. Tedy je před námi druhá fáze odklonu od uhlí na Karvinsku.“

Druhá fáze přinese ukončení provozu posledních čtyř uhelných kotlů v Teplárně Karviná. Nahradí je multipalivový kotel K7 na tuhá alternativní paliva (TAP) a biomasu, nová parní turbína TG8 a doplňkový plynový kogenerační zdroj. Palivový mix budou tvořit z 53,19 % TAP (převážně vytríděný komunální odpad s příměsí biomasy) a z 46,81 % zemní plyn.

„Celkové investice do druhé etapy dosáhnou více než 9,4 miliardy korun. Projekt získal dotaci z Modernizačního fondu přesahující 5 miliard korun, což představuje 53 % z celkových nákladů,“ říká Miroslav Zajíček a dodává: „Po dokončení druhé etapy v roce 2029 klesnou emise CO₂ oproti stavu před dekarbonizací o 200 000 tun. To odpovídá emisím přibližně 47 000 osobních aut během jednoho roku provozu.“

Od roku 2029 bude 53,19 % tepla pro Karvinou a Havířov pocházet z vytríděného nerecyklovatelného a dále již nevyužitelného odpadu ve formě TAP a Miroslav Zajíček k tomu říká: „Využití TAP je nejchytřejší způsob, jak rychle a efektivně opustit uhlí. Místo aby zbytkový vytríděný odpad putoval na skládky, přeměníme ho přímo v regionu na čisté teplo a elektřinu. Získáme tak dvojnásobný ekologický přínos: zaprvé zabráníme emisím metanu ze skládek, zadruhé nahradíme fosilní paliva. A stále se jedná o lokální zdroje. Výsledkem je nejen snížení CO₂, ale i stabilnější cena tepla pro domácnosti a snížení závislosti na zemním plynu.“ ●

▶ Ve Štětí začali budovat kanalizaci v místních částech

V polovině května začalo slavnostním poklepáním budování kanalizace v místních částech města Štětí, konkrétně se jedná o Počeplice, Stračí, Radouň, Chcebuz a Brocno.

Jedná se o dva významné investiční projekty zaměřené na zkvalitnění života a podmínek pro bydlení místních obyvatel i zlepšení životního prostředí. Celková hodnota investice bude činit více než 400 milionů korun. Kompletní dokončení obou staveb včetně zkušebního provozu je plánováno na rok 2029.

Slavnostní akce se zúčastnili zástupci investorů investičních akcí, projektantů, zhotovitelů a provozovatelů vodohospodářské infrastruktury. Z Ministerstva životního prostředí se akce zúčastnil ředitel Sekce realizace projektů ochrany životního prostředí Jan Kříž a za Státní fond životního prostředí ČR Martin Kubica.

„Slavnostní zahájení tak trochu symbolicky zahrnuje více než patnáctileté úsilí prosadit tuto významnou investici do základní infrastruktury pro

našich pět největších vesnic kolem Štětí. Konečně se v čase protnul to nejdůležitější, a sice máme vyprojektováno, máme zajištěno finance včetně dotací i překlenovacího investičního úvěru, máme vysoutěženy firmy a máme zajištěno i následné provozování. Tedy nezbyvá než kopnout do země a kvalitně celé dílo postavit. Jsem přesvědčen, že tato investice přispěje nejen ke zlepšení místního životního prostředí, ale pomůže udržet mladé rodiny na venkově, protože se jim významnělepší podmínky pro bydlení v blízkosti krásné přírody,“ uvedl starosta města Štětí Miroslav Andrt.

Odkanalizování pěti vesnic se může uskutečnit díky přiznané dotaci z evropských fondů, a to prostřednictvím Operačního programu Životní prostředí (zhruba 151 milionů korun) a dále Národního programu Životního prostředí (přibližně 59 milionů korun).

Technické řešení je rozděleno do dvou hlavních investičních celků podle geografického uspořádání lokalit. První nová čistírna odpadních vod vznikne v Počeplicích, kde zajistí kompletní čištění pro místní obyvatele.

Sousední Stračí pak bude prostřednictvím nového kanalizačního řadu napojeno přímo na stávající městskou soustavu ve Štětí s následným čištěním v čistírně papíren Mondi. Druhé moderní zařízení vyrostě v Radouni, přičemž tato čistírna obsluží kromě samotné Radouně také spojené odpadní vody z Chcebuze a Brocna. Podle harmonogramu by měly být jednotlivé etapy dokončeny v květnu a v září roku 2029.

Zahájení výkopových prací navíc přinese i další pozitivní efekt pro kvalitu dodávek pitné vody. V místní části Brocno a v částech Chcebuze se souběžně s pokládkou kanalizace uskuteční kompletní rekonstrukce stávajícího vodovodního řadu. Tuto navazující investiční akci bude plně hradit Severočeská vodárenská společnost, samotné práce v Brocně jsou naplánovány již od letošního června do podzimu. ●

► V Evropě v posledních desetiletích ubývá hmyzu. ČSOP Salamandr pomáhá motýlům v Beskydech, a to za podpory Operačního programu Životní prostředí.

BESKYDY PRO MOTÝLY ANEB JAK JE VRÁTIT ZPĚT

Motýly ohrožuje mimo jiné mizení vhodných stanovišť, kde by našli jak potravu, tak další podmínky k životu. Chybí třeba i malé loučky, kde by se hospodařilo jinak a v jiných termínech než v okolní krajině, aby tak vznikla pestrá mapa míst, kde si každý něco najde. „A právě o taková místa pečujeme díky třem projektům, kde jsou motýli na prvním místě. Zaměřili jsme se sice na vzácné druhy pastvin a mokřadů, ale díky vytvoření pestřejšího prostředí budou z této péče těžit i jiní motýli a další druhy hmyzu,“ uvádí předseda spolku ČSOP Salamandr Vojtěch Bajer.

S pastevními specialisty, tedy s motýli vázanými na pravidelně spásané plochy, to jde v Beskydech už mnoho desetiletí z kopce. Od té doby, kdy začaly od chalup mizet ovce a krávy, mizí i tito motýli. Vlajkovým druhem je dnes kriticky ohrožený modrásek černoskvřelý, který k životu potřebuje nízké a řídké louky s dostatkem mateřidlošky a s dostatečně silnými mraveništi toho správného druhu mravence. I tak ale občas svůj tlak na mraveniště přežene a oslabí je natolik, že se pak na pár let musí přestěhovat kousek vedle. Nicméně kousek vedle může znamenat i velmi daleko.

Proto tento motýl v celé republice téměř vyhynul a dlouho přežíval jen v několika málo regionech, kde se klasické maloplošné hospodaření ještě jakž takž udrželo. „Tam, kde se dobře žije tomuto modráskovi, žije se dobře i několika dalším cenným motýlům, jako je třeba perletovec maceškový, hnědásek černýšový nebo soumráček církevaný. A samozřejmě se na takových loukách líbí i běžnějším hnědáskům nebo okáčům,“ popisuje Vojtěch Bajer.

Obtížnou životní cestu mají před sebou i motýli žijící v mokřadech, kterých kvůli činnosti člověka ubývalo. Je jen málo mokřadů a podmáčených luk, které vykvétají a mohou motýlům poskytnout pohodlný domov. „Znalosti o motýlech beskydských mokřadů nejsou zdaleka takové jako u pastvin. Víme ale, že ze vzácnějších druhů tady můžeme čekat hrbetozubce tmavého nebo pabourovce jestřábníkového. V každém případě mokřady kromě pravidelné a správně načasované péče potřebují i podrobnější průzkumy,“ uvádí Vojtěch Bajer.

ČSOP Salamandr uspěl s dotací na tři projekty, které se věnují motýlům. V letech 2023–2027 pečuje celkem o devatenáct míst na 25 hektarech na území obcí Čeladná, Dolní Bečva, Halenkov, Horní Bečva, Huslenky, Karolinka, Rožnov pod Radhoštěm, Staré Hamry a Velké Karlovice.



Foto: Barbora Krupová

1

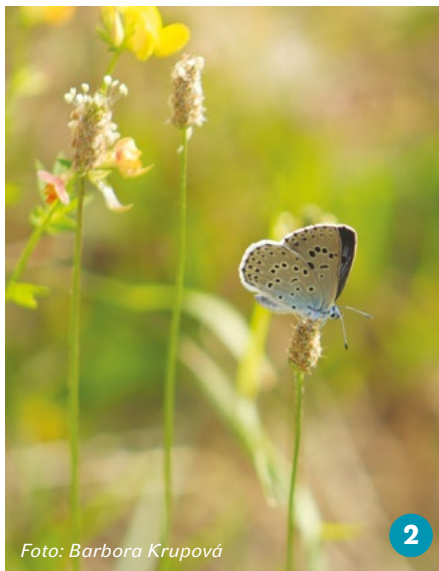


Foto: Barbora Krupová

2

lových druhů a stabilizace populací také vznik mozaiky stanovišť, ze které budou těžit i běžné druhy motýlů. Péče probíhá na 11,2 ha.

Pastva pro motýly

Vytvoření a zlepšení podmínek pro ohrožené druhy motýlů (zejména *Argynnis niobe*, *Melitaea aurelia*, *Phengaris arion*, *Hesperia comma* a další) se děje prostřednictvím kombinace pastvy, sečení, výřezu náletových dřevin a výsadby sazenic živých rostlin regionálního původu. S ohledem na vzácné druhy motýlů a jejich životní nároky se provádí na částech lokalit i velmi časná seče a nechávají se dočasně nesečené plochy. Ze vzniklé mozaiky různorodých stanovišť se budou radovat i běžné druhy motýlů. Péče probíhá na 9,5 hektarech luk.

Motýli valašských pastvin

Prostřednictvím časové a prostorové organizace pastvy a sečení na vybraných lokalitách spolu s výřezem dřevin a výsadbami živých rostlin zajišťují vhodné podmínky pro cenné pastevní speciality (zejména *Argynnis niobe*, *Melitaea aurelia*, *Phengaris arion*, *Hesperia comma* a další). S ohledem na vzácné druhy motýlů a jejich životní nároky se provádí na částech lokalit i velmi časná seče a nechávají se dočasně nesečené plochy. Přínosem je kromě samotné přítomnosti cí-

Tajemní motýli Beskyd

Zlepšení současného stavu čtyř mokřadů na ploše 4,4 ha vytváří vhodné podmínky pro vzácné druhy motýlů (zejména *Lycaena alciphron*, *Phengaris teleius*, *Lemonia dumi*, *Notodonta torva*). Díky deštníkovému efektu budou z opatření profitovat i druhy běžné, které vyžadují podobné podmínky. Prostřednictvím dvoufázové seče, pravidelné pastvy jednou za dva roky a výsadby živých rostlin pro motýly dochází k vytvoření mozaiky stanovišť různého charakteru pro různé druhy. ●



Foto: arbora Krupová

3

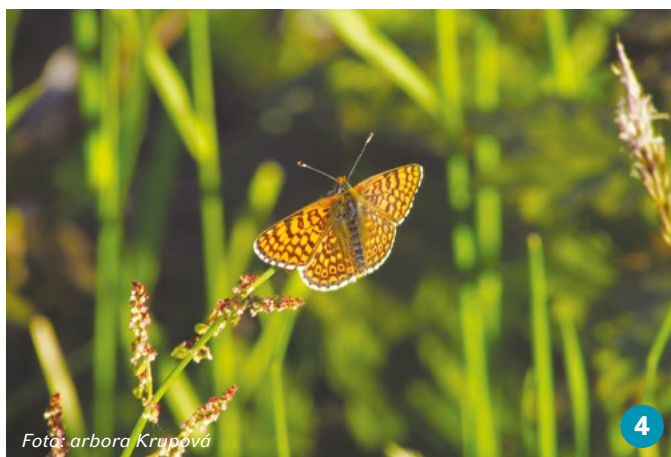


Foto: arbora Krupová

4

1. SOUMRAČNÍK ČÁRKOVANÝ (*Hesperia comma*), jehož poznávacím znakem jsou bílé skvrny na spodní straně křídel, kterým také vděčí za svoje jméno .

2. a 5. MODRÁSEK ČERNOSKVRNNÝ (*Phengaris arion*) je dnes kriticky ohroženým druhem, který k životu potřebuje nízké a řídké louky s dostatkem mateřídoušky a s dostatečně silnými mraveništi toho správného druhu mravence.

3. OKÁČ BOJÍNKOVÝ (*Melanargia galathea*).

4. HNĚDÁSEK KOSTKOVANÝ (*Melitaea cinxia*)

6.–9. SEČENÍ A PASTVA jsou zásadní pro vytvoření a zlepšení podmínek pro ohrožené druhy motýlů.



Foto: Barbora Krupová

5



Foto: Barbora Krupová

6



Foto: Vojtěch Bajer

7



Foto: Martin Pícha

8



Foto: Vojtěch Bajer

9

► Na místě prašných polí rostou tisíce stromů a keřů

Více než 90 tisíc nově vysazených listnatých stromů, bezmála 42 tisíc keřů a 75 hektarů zásadně proměněné krajiny. Takovou bilancí se mohou pochlubit Šumice na Brněnsku, kde se během osmi let podařilo přetvořit dříve intenzivně obdělávanou zemědělskou půdu v rozsáhlý systém biocenter a biokoridorů.



Foto: Vojtěch Herout



Malá vesnice v Jihomoravském kraji leží v nejteplejší oblasti Česka. Podnebí je tam výrazně teplé a nejsušší na Moravě kvůli působení srážkového stínu Českomoravské vrchoviny. Okolní krajinu navíc silně ovlivňuje intenzivní zemědělství. Kombinace faktorů se projevuje suchem, erozí půdy, povodněmi z přívalových dešťů, vlnami horka i silným větrem. Cílem projektu tak bylo posílení ekologické stability území, zvýšení biodiverzity a v neposlední řadě zlepšení jeho retenční schopnosti. Výsadba zeleně pomohla vytvořit základní kostru zeleně v krajině.

Pozemky určené k založení biocenter se nejprve zoraly, následně upravily kombinátorem, aby se rozmělnila původní orba, nainstalovalo se oplocení, zasela tráva a poté se začalo s výsadbou keřů a stromů. Na místě realizace projektu byla původně intenzivně obdělávaná zemědělská půda. V kombinaci s nízkým podílem zeleně trpěla nedostatečnou vsakovací schopností, půdní a větrnou

erozí a znatelným úbytkem zvěře. Pozemky se ze státního vlastnictví převedly do obecního vlastnictví.



Vzhledem ke svému rozsahu byl projekt velmi nákladný, a jeho realizace tak závisela na dotaci z Evropské unie. Tu se obci podařilo získat z Operačního programu Životní prostředí. Celkové náklady činily 94 111 110 korun.

Projekt přinesl pozitivní vliv i v mnoha dalších oblastech. Do přírody se navrací živočišné, jejichž populace se zvýšila. Krajině se vrátil její přirozený ráz díky výsadbě původních druhů rostlin. Lidé z blízkého okolí využívají biocentra k procházkám v přírodě. Seno z luk se pak využívá ke krmení dobytka z blízké farmy. Zeleň také lépe zadržuje vodu, která před realizací ohrožovala domy bleskovými povodněmi. Také už nejsou k vidění prachové „bouře“, které se zvedaly z intenzivně obdělávaných polí.

Se svým projektem obec zvítězila v soutěži inovací a udržitelných řešení, kterou pořádala platforma OBEC 2030, provozovaná Sdružením místních samospráv ČR. ●

STAROSTKA VRBÁTEK: BIOCENTRUM VYUŽÍVAJÍ OBČANÉ I VZÁCNÉ PTACTVO

Vrbátky leží na Hané, v jednom z nejsušších regionů Česka. Obec i kvůli suchu vybudovala biocentrum, které se osvědčilo. **O jeho vzniku a přínosech jsme se bavili se starostkou Vrbátek Hanou Kulhajovou.**

Proč jste se jako obec rozhodli do takového projektu jít?

Obec Vrbátky leží na zemědělsky obdělávaném území Hané, v našem okolí nemáme žádné lesy a není zde ani moc vodních ploch. Jednou z hlavních myšlenek na založení biocentra bylo zpestřit místní krajinu o vodní prvek a také zadržet vodu v krajině. Zároveň obec chtěla pro své občany vybudovat příjemné místo k procházkách a v létě k osvěžení.

Jak dlouhé mu předcházelo plánování a jak dlouho trvala samotná realizace?

Plánování a projektování bylo poměrně pečlivé, zastupitelstvo přípravu nechťelo zanedbat. První myšlenky na založení biocentra jsou z roku 2010, kdy se začalo na přípravě projektu pracovat. Bylo nutné získat pozemky ve vhodné lokalitě, zpracovat projekt, vysoutěžit zhotovitele díla a získat souhlasy jednotlivých úřadů. Zásadním dokumentem bylo kladné stanovisko Agentury ochrany přírody a krajiny ČR, bez jejich souhlasu by obec vůbec neměla šanci získat dotaci na výstavbu biocentra.

Jaké práce byly pro vznik biocentra nejdůležitější?

Z hlediska přípravy bylo náročné získat pozemky pod plánovaným biocentrem. Po všech administrativních procesech s projektováním, vyjádřeními dotčených úřadů a institucí pak bylo zásadní získat dotaci na výstavbu. Zastupitelstvo rozhodlo, že výstavba biocentra se bude realizovat pouze za podmínky získání dotace, což se naštěstí podařilo.

Naše biocentrum bylo vybudováno jako soustava pěti vodních tůní, které mají různé hloubky, členitost a sklon svahů. Zdrojem vody pro tůně je mělká hladina podzemní vody a atmosférické srážky. Hladina vody v tůních kolísá v závislosti na úrovni hladiny podzemní vody. Po deštích a jarním tání dochází ke zvýšení hladiny, naopak v sušších obdobích dochází k zaklesnutí vodní hladiny. Celá plocha biocentra včetně vodních ploch a mokřadů má rozlohu 4,4 hektaru.

Projekt byl částečně financován z dotace. Pustilo by se město do něj i bez dotace? Pokud ano, měnily by se nějak parametry projektu?

Na projekt biocentra se podařilo získat dotaci jak na zpracování projektové dokumentace, tak potom na vlastní výstavbu díla.



Bez podpory dotačních titulů by se obec do výstavby nepustila. Celkové náklady na biocentrum byly ve výši 14 062 427 Kč a obci byla poskytnuta dotace ve výši 8 660 377 Kč.

Projekt byl dokončen v roce 2024. Lze s odstupem času říct, že splnil vaše očekávání?

Rozhodně ano, občané oceňují, že vznikla krásná přírodní plocha. Byla zde provedena masivní výsadba stromů a keřů, jen pro představu tady bylo zasazeno 96 stromů

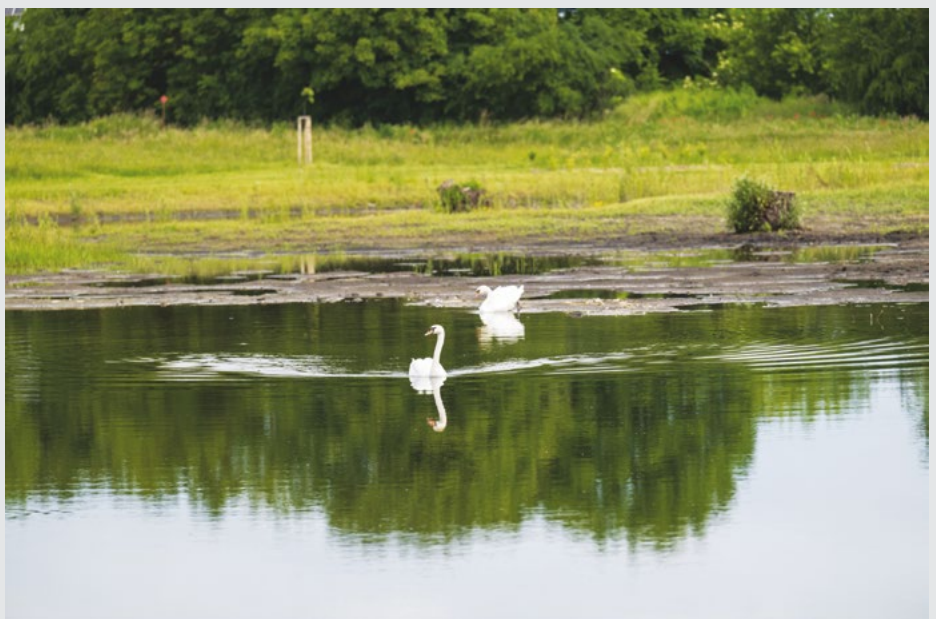
a 940 keřů. V prostoru biocentra jsme instalovali pro občany lavičky. Biocentrum se stalo vyhledávanou přírodní lokalitou k procházkám a v létě ke koupání.

V lednu, kdy velmi intenzivně mrzlo, se biocentrum proměnilo v přírodní kluziště, kde bruslily všechny věkové kategorie našich obyvatel.

Biocentrum si oblíbili také ornitologové a provádí zde pozorování ptáků. Máme informace, že se zde zahníždil poměrně vzácný druh ptáka, jmenuje se pisila čáponohá a jeho výskyt v naší oblasti je poměrně raritní. Z toho je patrné, že biocentrum splňuje všechna očekávání, se kterými bylo budováno. Nově vzniklá plocha slouží občanům, ale také přírodě a živočichům.

Máte ohlasy od jiných samospráv, případně myslíte si, že by váš projekt mohl sloužit jako pozitivní inspirace pro jiná města?

Po celou dobu stavby probíhaly v pravidelných intervalech kontrolní dny, vše podléhalo přísnému doзору a kontrole ze strany poskytovatele dotace. Projekt se nám patrně podařil, protože poskytovatel dotace naše biocentrum zařadil mezi své vzorové projekty. Dokonce zde byla první exkurze z řad starostů a krajinářských projektantů. My jsme jim velice rádi předali své zkušenosti a poznatky. ●



▶ Na VŠB TUO je **první humanoidní robot**. Otevře nové směry výzkumu i studia

Technická univerzita Ostrava pořídila prvního humanoidního robota. Technologický pomocník, který už zdaleka nepatří do oblasti sci-fi, na univerzitě **ovlivní nejen výzkum, ale povede také ke vzniku nového studijního předmětu** a významně posílí mezifakultní a mezioborovou spolupráci.

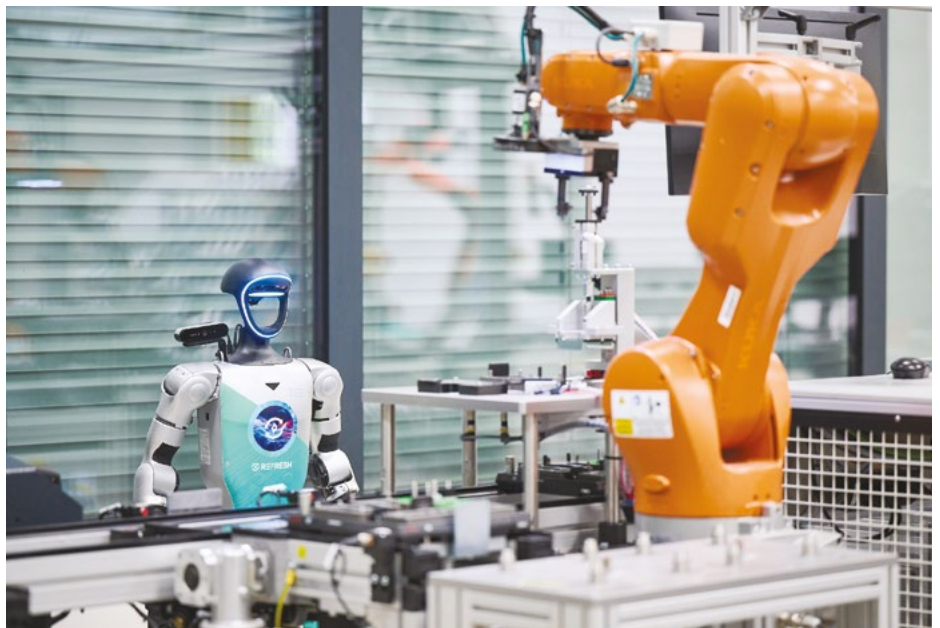
Strategický nákup za zhruba 1,5 milionu korun podpořil projekt Refresh z Operačního programu Spravedlivá transformace, dosud největší projekt v historii univerzity. „Humanoidní robotika zaznamenává obrovský rozmach a my na to musíme být připraveni. Kdo jiný než technická univerzita by měl prozkoumat nejen výzvy, ale i případná rizika spojená s užíváním humanoidních robotů v průmyslové praxi i na dalších místech. Pořízení prvního humanoidního robota zcela zapadá do projektu Refresh, kde je jedním z témat bezpečná spolupráce člověka s robotem, a naplňuje vizi univerzity stát u vzniku inovací a být partnerem firmám. Po nedávném otevření Laboratoře pro bezpečnou spolupráci člověka s robotem se jedná o další významný krok,“ uvedl rektor VŠB-TUO Igor Ivan.

Na humanoidní roboty si „posvětit“ odborníci z řady oborů

Při hledání možností využití humanoidního robota, ale i odhalování různých bezpečnostních hrozeb budou spolupracovat odborníci z Fakulty bezpečnostního inženýrství (FBI), Fakulty elektrotechniky a informatiky (FEI), Fakulty strojní a Ekonomické fakulty.

„Usilujeme o vytvoření silného konsorcia napříč univerzitou ve spolupráci s dalšími vysokými školami i komerční sférou. Ve výzkumu se zaměříme například na bezpečnou spolupráci člověka s roboty a jejich integraci do průmyslových provozů či kyberbezpečnost. S jejich nástupem ale přicházejí i nová témata, která nemůžeme ignorovat, jako je například nahrazování lidské práce nebo vztah člověka k robotům. Důležitými oblastmi jsou rovněž kyberbezpečnost a udržitelnost. V této souvislosti bude nutné posilovat nezávislost evropského trhu, zejména vůči technologiím pocházejícím z Číny, která v současnosti v oblasti humanoidní robotiky výrazně dominuje a určuje směr jejího dalšího vývoje,“ uvedl Radim Hercík z FEI.

Vědci již navrhli několik projektů, v nichž humanoidního robota chtějí vyu-



žít. Jedná se například o vznik centra kompetence zaměřeného na humanoidní robotiku, projekt orientovaný na integraci humanoidního robota do kovodělné výroby i další navazující aktivity. „V rámci těchto činností jsme podali také mezinárodní projekt do programu Horizon Europe, zaměřený právě na bezpečnost humanoidní robotiky. To ukazuje, že toto téma je aktuální nejen pro nás, ale má širší význam i na mezinárodní úrovni,“ doplnil Hercík z FEI.

Fakulty připravují nový studijní předmět

Spolupráce napříč fakultami vyústí i v nově připravovaný studijní předmět s názvem Humanoidní robotika v prů-

myslové praxi. „Cílem je nabídnout uchazečům interdisciplinární pohled na humanoidní robotiku. V rámci předmětu budou studentům přednášet odborníci ze čtyř zmíněných fakult a studenti navštíví v praktických cvičeních tzv. živé laboratoře: Smart Factory (FEI) a laboratoř Bezpečné spolupráce člověka s robotem (FBI),“ objasnila Vendula Laciok z FBI.

Příbuzná témata se již propisují i do disertačních prací mladých vědců z multidisciplinárního výzkumného týmu, který díky projektu Refresh vznikl. Doktorandi se ve svých pracích zaměřují na oblasti, jako je bezpečnost kolaborativních aplikací robotů, kybernetická bezpečnost průmyslových aplikací a prediktivní diagnostika robotických systémů. ●

▶ Karlovarský kraj opět jako **centrum lázeňství.**

Pomáhá mu i Spravedlivá transformace

Karlovarský kraj, dlouhodobě spojený s těžbou uhlí, se postupně mění v region zaměřený na výzkum, inovace a moderní služby. **Jedním z důkazů této proměny je strategický projekt Centrum lázeňského výzkumu, podpořený z Operačního programu Spravedlivá transformace.** Jeho výsledky představila mezinárodní konference Moderní technologie v lázeňství 4.0 v Karlových Varech.

Projekt Centrum lázeňského výzkumu představuje pro Institut lázeňství a balneologie (iLab) historicky největší projekt, který získal 212 milionů korun z Operačního programu Spravedlivá transformace. Díky Centru vznikla nová výzkumná pracovní místa, rozběhla se spolupráce s významnými výzkumnými organizacemi na domácí i mezinárodní úrovni, probíhá publikační a konferenční činnost nebo byla zahájena terénní měření v reálném prostředí.

„Po třiceti letech se podařilo vrátit výzkum lázeňství do Karlovarského kraje – to považují za mimořádně cenné. Projekt propojuje vzdělávání, výzkum, regionální rozvoj i životní prostředí a přitom funguje jako katalyzátor dalších rozvojových procesů, zejména v oblasti vzdělávání, které je pro budoucnost regionu strategicky klíčové. Díky spolupráci s partnery se navíc výsledky výzkumu dostávají přímo do praxe. Přesně tak má spravedlivá transformace fungovat,“ uvedl Jan Kříž, vrchní ředitel sekce ekonomiky životního prostředí Ministerstva životního prostředí.

Konference Moderní technologie v lázeňství 4.0 potvrdila, že transformace Karlovarského kraje má silný mezinárodní rozměr a přilákala řadu zahraničních odborníků. Vytvořila tak přirozený prostor pro sdílení zkušeností i navazování nových partnerství.

„Evropská politika soudržnosti je někdy vnímána jako něco abstraktního, jako soubor pravidel,



fondů a postupů. Ve skutečnosti však jde o lidi, projekty a skutečné změny v praxi. Centrum lázeňského výzkumu přesně ukazuje, o čem má spravedlivá transformace být: o posilování místních předností, propojování tradic s inovacemi a investicích do dlouhodobé prosperity regionu. Výsledky, kterých Centrum lázeňského výzkumu dosud dosáhlo, jsou velmi povzbudivé z hlediska dosaženého pokroku, kvality výstupů i navázaných partnerství,“ ocenil projekt Pascal Boijmans z Generální-

ho ředitelství pro regionální politiku Evropské komise.

Vedle Centra lázeňského výzkumu vznikají v Karlovarském kraji i další projekty, které pomáhají proměňovat ekonomickou strukturu regionu, jako je Chytrá krajina či Karlovarské inovační centrum. Společně vytvářejí základ pro moderní, udržitelnou a konkurenceschopnou ekonomiku, která se neopírá o těžbu, ale o znalosti, výzkum a kvalitní služby.

Ministerstvo životního prostředí podporuje projekty, které pomáhají uhelným regionům úspěšně projít spravedlivou transformací. Delegace Evropské komise a Ministerstva životního prostředí se proto vydala do terénu, aby se přesvědčila, jak pokračují strategické projekty Karlovarského inovačního centra a Střední uměleckoprůmyslové školy keramické a sklářské, jejíž rozsáhlá rekonstrukce a modernizace propojí tradiční sklářská a keramická řemesla s moderními technologiemi.

Zástupci Evropské komise jednali společně s hejtmánem, 1. náměstkem Karlovarského kraje a ředitelkou krajského úřadu o dalším směřování podpory a rozvoje území. Podle Pascala Boijmans je letošní rok klíčový z hlediska čerpání finančních prostředků, nicméně Karlovarský kraj má alokováno již 95 % programu. ●

▶ **Praha získá 293 milionů korun** na energeticky úspornou rekonstrukci Průmyslového paláce

Hlavní město získalo dotaci ve výši 293 milionů korun z Modernizačního fondu na rekonstrukci Průmyslového paláce. Program je financován z výnosů z emisních povolenek systému EU ETS.

„Tento projekt je důkazem, že dokážeme spojit péči o památky s moderními energetickými řešeními a přínosem pro místní ekonomiku. Realizace projektu podpoří nejen zachování kulturního dědictví, ale také zlepšení energetické účinnosti jedné z významných pražských budov,“ říká Zdeněk Kovářík, radní hl. m. Prahy pro oblast financí, rozpočtu, fondů a podpory podnikání.

„Do rekonstrukce Průmyslového paláce, která se završí letos, Praha investovala zhruba 3,3 miliardy korun. Kromě obnovy levého křídla po osmnácti letech od jeho vyhoření jsme provedli generální rekonstrukci i celého zbytku stavby a výsledkem bude ekologičtější a bezpečnější provoz, vyšší uživatelský komfort díky lepší práci s teplem, nově vybudované prostory v suterénu či obnovení některých historických prvků po nevhodných zásadách

do paláce za socialismu. Z pohledu dostupnosti je skvělé, že hned u Výstaviště bude vlaková zastávka na trati na letiště. Průmyslový palác jako dominanta nejen Výstaviště, ale celé Prahy se opět stane významným eventovým prostorem s nadregionálním významem,“ popisuje radní hl. m. Prahy pro oblast majetku, legislativy a transparentnost Adam Záborský.

Celý projekt je podle radního Zdeňka Kovaříka příkladem efektivního využití evropských a národních fondů pro rozvoj Prahy. Součástí podmínek dotace je dodržení principu DNSH („významně nepoškodit“ životní prostředí), včetně povinnosti recyklovat minimálně 70 % stavebního a demoličního odpadu. ●



Foto: Správa KRNP



► OBNOVENÉ MOKŘADY VRACEJÍ DO KRKONOŠ PŘEPESTROU ROZMANITOST ŽIVOTA

Zvýšení retence vody v krajině, nastartování procesu vzniku či rozšíření ploch původních rašeliníšť a podpora biodiverzity – to jsou hlavní přínosy revitalizace horských mokřadů. Nejinak je tomu v Krkonošském národním parku. Obnovené ekosystémy se tu znovu stávají domovem nejrůznějších druhů rostlin i živočichů.

Za revitalizačními projekty v Krkonošském národním parku stojí snaha obnovit přirozený vodní režim ve zdejších mokřadech a rašelinných smrčínách, které byly v minulosti člověkem systematicky odvodňovány. „Význam mokřadů si uvědomujeme, i proto jsme ve snaze zlepšit jejich stav v posledních letech realizovali tři velké projekty,“ říká Radek Drahný, tiskový mluvčí Správy KRNP. Zachování nebo obnova přirozeného režimu mokřadních stanovišť je proto přirozeně jedním z cílů, které si Správa KRNP vytyčila.

Cesta tam...

K odvodňování docházelo v Krkonošském národním parku už od osmnáctého století kvůli rozšiřování hospodářských lesů, později také při obnově lesních porostů po imisní kalamitě v osmdesátých a devadesátých letech minulého století. Postupně se však ukázalo, že odvodnění významně poškozuje místní ekosystémy, snižuje hladinu spodní vody a zrychluje odtok vody z krajiny. O nápravu tohoto stavu se Správa KRNP v rámci dlouhodobé péče o cenná mokřadní stanoviště zasadila realizací tří rozsáhlých revitalizačních projektů. Projekty jsou zá-

roveň i reakcí na projevy klimatické změny, zejména období sucha a extrémních srážek.

V letech 2010 až 2014 byl v KRNP realizován projekt Stabilizace významných lesních ekosystémů, v období 2014 až 2015 projekt Stabilizace vodního režimu a v letech 2021 až 2023 projekt nazvaný Revitalizace mokřadů na vybraných plochách.

„Dělá nám radost, že ve velmi krátké době je vidět, jak se revitalizované plochy mění. Přepážky a jejich blízké okolí se plní vodou. Záhry pro ukončení prací dochází k obnově mokřadní vegetace. Obvykle už v další sezóně po obnově se stávají domovem hmyzu i obojživelníků,“ zaznívá ze Správy KRNP.

První dva projekty patřily zároveň k prvním rozsáhlejším pokusům o zlepše-

ní stavu odvodněných lesních společenstev. Navázal na ně v roce 2023 dokončený a zatím nejrozsáhlejší projekt Revitalizace vybraných mokřadů na území KRNP. „V jeho první části jsme přesně zaznamenali plochy vhodné k revitalizaci a byl vypracován materiál obsahující detailní popis každé plochy spolu s konkrétními postupy. V druhé části projektu jsme provedli zásahy na jednotlivých plochách,“ popisuje Radek Drahný.

Projekt vycházel z dlouhodobého monitoringu stavu mokřadních ekosystémů v Krkonoších, zkušeností z předchozích revitalizačních projektů a z moderních poznatků o významu mokřadů pro adaptaci krajiny na klimatickou změnu. ►►

Poslední z velkých obnovných projektů v Krkonošském národním parku byl zaměřen na revitalizaci mokřadů na vybraných plochách území Krkonošského národního parku, a to především rašeliníšť, rašelinných a podmáčených lesních společenstev.



PROJEKT V ČÍSLECH

Celkové způsobilé výdaje
843 378 Kč

Dotace z EU
337 351 Kč

Krok za krokem k vlastní realizaci projektu

Prvním krokem bylo vymezení zájmového území a průzkum podkladů. Pro vymezení území s aktuálně a potenciálně se vyskytujícími mokřadními společenstvy v rámci KRNP se čerpal z několika zdrojů. Základem bylo využití již existujících podkladů zpracovaných na Správě KRNP, ale také 3D modelu terénu Krkonoš a mapových podkladů lesnické typologie. Dalším krokem ve zpřesňování navrhovaného území bylo zapracování údajů, které lze získat prověřením archivních údajů.

Na vymezeném území pak proběhlo prozkoumání ploch vhodných k obnově. Nalezená mokřadní společenstva byla klasifikována dle Katalogu biotopů České republiky, každý klasifikovaný mokřad byl zaznamenán do mapových podkladů a zároveň byly doplněny další atributy popisující jeho aktuální stav.

Pro každou plochu určenou k revitalizaci byl vypracován postup obnovy mokřadních společenstev. Postup obnovy se odvíjí od klasifikace a stupně poškození mokřadního společenství, a tak byla všechna revitalizační opatření navržena v souladu s konečným cílem obnovy, to znamená stabilizovat vodní režim lokality, čímž budou nastartovány obnovné procesy struktury společenstva.

Z ploch určených k revitalizaci bylo vybráno deset, na kterých byl založen monitoring. Stav ploch se poté začal monitorovat před provedením revitalizačních opatření. Plochy byly popsány stejnou metodou před zásahem, po jeho ukončení a budou pak i v pravidelných intervalech v následujících letech. To umožní srovnání počátečního stavu ploch a jejich postupný vývoj po zásahu.





Důležitým podkladem byly rovněž Zásady péče o Krkonošský národní park a jeho ochranné pásmo, které obnovu přirozeného vodního režimu označují za jednu z priorit ochrany přírody v Krkonoších.

Na projektu se podíleli především pracovníci Správy KRNAP, odborníci na revitalizaci mokřadů, projektanti i realizační firmy zajišťující samotné terénní práce. Projekt zahrnoval revitalizaci pětatřiceti lokalit v Krkonošském národním parku, kde bylo zrušeno více než čtyřicet kilometrů odvodňovacích příkopů pomocí hrazení a zahrnování. Součástí prací bylo budování přehrážek, zasypávání melioračních kanálů a obnova přirozeného zadržování vody v krajině. Výsledkem je schopnost území zadržet přibližně 120 000 m³ vody.

Realizace probíhala přímo v terénu na vytipovaných lokalitách. Nejprve byly zmapovány historické odvodňovací systémy a vyhodnoceny lokality vhodné k obnově. Následně došlo k budování dřevěných i sypaných přehrážek a k zasypávání odvodňovacích kanálů. Přehrážky slouží ke zpomalení či úplnému zabrání odtoku vody

z mokřadu. Jejich zanášením a zarůstáním dochází k postupné likvidaci celého odvodňovacího systému a k následné obnově mokřadního stanoviště.

...a zase zpátky

Po revitalizaci se voda začala postupně vracet do krajiny a velmi rychle se obnovila typická mokřadní vegetace, například ostřice, suchopýry nebo rašeliníky. Již během první sezony po zásahu se na mnoha místech objevili obojživelníci a mokřadní hmyz.

Hlavním přínosem projektu je podle Radka Drahného obnova přirozené schopnosti krajiny zadržovat vodu. To má význam nejen pro ochranu vzácných mokřadních ekosystémů, ale také pro zmírnění dopadů klimatické změny. Voda díky revitalizaci neodtéká při přívalemých deštích okamžitě do údolí a zároveň zůstává v krajině během suchých období. Pozitivně se mění také mikroklima lokalit a zvyšuje se biologická rozmanitost. „Svým způsobem až překvapivé pro nás bylo, jak rychle příroda na revitalizační zásahy reaguje: mokřadní vegetace

Projekt vznikl postupně v rámci odborných aktivit Správy Krkonošského národního parku a navazoval na předchozí revitalizační projekty realizované už od roku 2010. Nešlo tedy o jednorázový nápad jednotlivce, ale o dlouhodobě budovanou koncepci odborníků na ochranu přírody, vodní režim a lesní ekosystémy v Krkonoších.



CÍLEM PROJEKTU bylo vypracování materiálu, který umožní detekovat plochy poškozených mokřadních ekosystémů pro revitalizace, následné navržení postupu jejich obnovy a nastavení dlouhodobého monitoringu s finálním výstupem v podobě realizace vlastních obnovných opatření.

i živočichové se na obnovené lokality vracejí často už během jediné sezony po dokončení prací. Je radost vidět tyto změny téměř v reálném čase!“ přiznává Radek Drahný. „Projekt hodnotíme jako velmi úspěšný, protože výsledky jsou viditelné poměrně krátce po realizaci a potvrzují správnost zvoleného přístupu,“ dodává.

Projekt také ukazuje, že i v horské krajině lze relativně jednoduchými opatřeními výrazně pomoci přírodě i lidem. Revitalizace mokřadů není jen otázkou ochrany vzácných druhů, ale také praktickou reakcí na klimatickou změnu. Zároveň jde o dlouhodobou investici do stability krkonošské krajiny.

Úspěch projektu potvrzuje také první místo, které získal v soutěži Adaptterra Awards v kategorii Krajina. ●

MNOHO TVÁŘÍ KRKONOŠSKÝCH MOKŘADŮ

Krkonošské mokřady mají několik podob, jsou součástí evropsky významné lokality Krkonoše a ptačí oblasti Krkonoše, tedy evropské soustavy NATURA 2000, s výskytem řady chráněných druhů. V původním bezlesí na hřebenech hor jsou vrchovištní subarktická rašeliniště, která jsou ve střední Evropě výjimečným ekosystémem. Tato rašeliniště na území Krkonoš, například Úpské nebo Pančavské rašeliniště, jsou zařazena na seznamu mezinárodně významných mokřadů Ramsarské úmluvy a s polskými rašeliništi tvoří přeshraniční ramsarskou lokalitu.

Kromě klasických rašelinišť máme v Krkonoších také rašelinné a podmáčené smrčiny, do jejichž podoby v minulosti značně zasáhl člověk tím, že je odvodnil. Důvody k odvodňování se v průběhu historie měnily. Zatímco na přelomu osmnáctého a devatenáctého století to byla snaha rozšířit lesní porosty jako zdroj dřevní hmoty pro důlní činnost, později pro sklářství a další průmyslová odvětví, v osmdesátých a devadesátých

letech minulého století to byla snaha obnovit porosty po těžbách vzniklých jako následek emisního spadu a odumírání lesů. Ať už byly důvody jakékoli, výsledkem těchto snah bylo snižování hladiny spodní vody a zvýšená eroze.

Nejvýznamnějším typem mokřadů v Krkonoších jsou rašeliniště, která jsou na hřebenech hor součástí krkonošské arкто-alpínské tundry a výrazně je ovlivňuje chladné klima, srovnatelné s horskými oblastmi Norska a Švédska. To podle vědců vysvětluje, proč se v těchto polohách Krkonoš vyskytuje tolik severských a vysokohorských druhů.

Největší ohrožení pro tyto cenné lokality podle správců národního parku představují návštěvníci Krkonoš, když nerespektují pravidlo pohybu pouze po turistických cestách v klidových územích KRNP. V poslední době rašeliniště ohrožuje i nástup klimatické změny, spojený s výkyvy počasí v podobě delších suchých období.

BYLI JSME



↑ Festival Mezi ploty

Na festivalu Mezi ploty v pražských Bohnicích jste se zastavili i u stánku Norských fondů. Zajímali jste se o naše projekty i chystané nové dotační příležitosti. Nechyběly ani zábavné soutěže o ceny s otázkami, jako kolik máme v Česku ptačích parků nebo proč se sově pálení v Norsku říká věžní sova. Děkujeme všem, kteří dorazili, a těšíme se na shledanou příště.

POZVÁNKY

KONFERENCE

Transformační fórum

11. června 2026 / Hipodrom Most

Tématem letošního ročníku je technologická diverzita regionu. Hlavní část programu se zaměří na sdílenou infrastrukturu pro inovace, chytré systémy pro podnikání a kvalitu života, využití pokročilých technologií, moderní energetiku a transformační technologie posouvající region kupředu. Projekt je financován z Operačního programu Spravedlivá transformace. Informace k připravovanému fóru jsou postupně zveřejňovány na webových stránkách projektu www.tcuk.cz.

Konference pro praxi: Průmyslová ekologie 2026

15. června 2026 / Hotel Globus, Gregorova 2115/10, Praha

Konference Průmyslová ekologie 2026 je prestižním setkáním oborových špiček a významných osobností ze světa životního prostředí, především odpadového či vodního hospodářství, energetiky, ochrany ovzduší, chemických látek, ADR, integrované prevence a dalších. Vystupovat budou jak představitelé Ministerstva životního prostředí a České inspekce životního prostředí, tak odborné firmy, ekologové, poradci a specialisté z celého Česka.

AKCE

Světový den strážců přírody – World Ranger Day 2026

1. srpna 2026 / NPP Panská skála, Prácheň u Kamenického Šenova

Přijďte oslavit Světový den strážců přírody na jedinečné místo u známé Panské skály. Čeká vás bohatý program pro děti i dospělé, interaktivní stanoviště, soutěže, zajímavosti o ochraně přírody a jedinečná příležitost setkat se s lidmi, kteří přírodu chrání každý den – se strážci národních parků a chráněných krajinných oblastí z Česka i ze zahraničí.

Exkurze

12. června 2026 / Havlíčkův Brod, sraz na parkovišti u Penny Market, U Cihláře

Exkurze s ukázkami realizací založení a zásady pěstování a údržby druhově pestrých lučních ploch v intravilánu, ukázka příměstských výsadeb, ukázka multifunkčního poldru nad městem po patnácti letech od vybudování. Pořádá AOPK ČR a RP Vysočina.



Zdroj: Solární asociace

↑ Konference Solární energie a akumulace v ČR

Ředitel Sekce strategie Fondu a mezinárodní spolupráce SFŽP ČR Ivo Marcin představil na 10. ročníku Solární konference možnosti podpory fotovoltaických elektráren a bateriové akumulace z Modernizačního fondu.

Semináře k dotačnímu programu pro podnikatele

16. června 2026 / Magistrát města Teplice, zasedací sál zastupitelstva

23. června 2026 / ICÚK, Velká Hradební 2800/54, Workspace

24. června 2026 / Městský úřad Litoměřice, zasedací místnost Kalich

Nejprve proběhne seznámení s dotačním programem „Voucher pro rozvoj podnikání II“ a poté dojde na praktické informace (např. jak připravit žádost k dotačnímu programu). Zájemci se dozví i o aktuálních a plánovaných programech podpory pro startupy a malé a střední podniky. Účast na semináři je zdarma. Pořádá je Ústecký kraj.

VELETRH

Země živitelka

20.–25. srpna 2026 / Výstaviště České Budějovice

Země živitelka je největší, nejvýznamnější a nejnavštěvovanější zemědělský veletrh v Česku i na Slovensku, na kterém se setkávají nejen odborníci a lidé z agrárního sektoru, ale také široká veřejnost. Agrosalon představuje kompletní nabídku zemědělských oborů (zemědělská technika, myslivost, včelařství, rybářství, potravinářství, chov hospodářských zvířat, výzkum a vzdělávání) a komplexní prezentaci zemědělství od historie po současné trendy. Na místě bude i stánek Ministerstva životního prostředí, Státního fondu životního prostředí ČR a České inspekce životního prostředí.

Ekofilm

1.–4. října 2026 / Brno, různá místa

—KOFILM Když voda zmizí z krajiny, nepřestane téct z kohoutku hned. Potichu se vytrácí z polí, z lesa i z města. Letošní 52. ročník mezinárodního filmového festivalu EKOFILM obrací pozornost ke koloběhu vody neboli „vodoběhu“. Festival se zaměří na to, odkud se voda bere, jak přírodou protéká a co nám hrozí, když její přirozený cyklus narušíme. Zároveň otevírá veřejnou grafickou soutěž o vizuální koncept letošního festivalu. Tématu vodoběhu se bude věnovat filmový program z celého světa i odborné diskuse. Od sucha a přivalových dešťů přes obnovu krajiny, městské mikroklima až po otázku pitné vody a její recyklace. Brno a jižní Morava je pro toto téma živou laboratoří změn, které už dnes probíhají.

KVALIFIKACE ZHOTOVITELE PŘI REALIZACI PŘEDMĚTU VEŘEJNÉ ZAKÁZKY



Příjemce dotace by neměl při zadávání veřejné zakázky opomenout, že ačkoliv zadávací řízení končí uzavřením smlouvy na veřejnou zakázku (není-li skončeno jeho zrušením), předmětem auditů a veřejnosprávních či jiných kontrol je také průběh realizace předmětu veřejné zakázky.

Jedním z častých zjištění auditních a kontrolních orgánů je totiž skutečnost, že vybraný dodavatel (zhotovitel) nesplňuje kvalifikaci požadovanou zadavatelem v zadávacím řízení po celou dobu realizace plnění. Za porušení této povinnosti pak může auditní či kontrolní orgán stanovit **finanční opravu ve výši 25 % z celkové částky dotace** určené na financování veřejné zakázky za podstatnou změnu závazku ze smlouvy na veřejnou zakázku.

Ačkoliv se prokazování kvalifikace dodavatele váže primárně k zadávacímu řízení, požadavky na profesní způsobilost či technickou kvalifikaci vážící se k určitým osobám by měly být vždy zakomponovány i do samotné smlouvy na veřejnou zakázku a zadavatel musí vyžadovat jejich splnění po celou dobu realizace předmětu veřejné zakázky (jinak takové nastavení kvalifikace postrádá smysl). Týká se to především případů, kdy zadavatel požaduje k prokázání kvalifikace předložení seznamu členů realizačního týmu s určitými zkušenostmi, znalostmi či vzděláním. Smlouva na veřejnou zakázku by následně měla obsahovat závazek zhotovitele, že tito členové se budou na plnění předmětu veřejné zakázky reálně (osobně) podílet. Dojde-li během realizace veřejné zakázky k nahrazení člena realizačního týmu jiným členem, měl by tento nový člen splňovat kvalifikační požadavky minimálně v původně požadovaném rozsahu, což by měl být zhotovitel schopen doložit příslušnými doklady. Zároveň je vhodné, aby zadavatel smluvně upravil sankční mechanismy pro případ, že by zhotovitel nebyl schopen prokázat splnění kvalifikace nového člena realizačního týmu v původním rozsahu.

PŘÍKLADY AUDITNÍCH ZJIŠTĚNÍ

Zadávaní veřejných zakázek má svá pravidla. Níže přinášíme informace a příklady z praxe pro žadatele, které v minulosti vedly k finančním opravám.

PŘÍKLAD Z PRAXE

Změna členů realizačního týmu

V průběhu realizace předmětu veřejné zakázky došlo ke změně dvou členů realizačního týmu zhotovitele, prostřednictvím kterých byla prokazována kvalifikace. V souladu se smlouvou o dílo zhotovitel změnu sice řádně oznámil zadavateli, avšak v rozporu se smlouvou o dílo nedoložil splnění kvalifikačních požadavků stanovených zadávací dokumentací u nového člena týmu zodpovědného za technologická zařízení stavby a zadavatel na předložení netrval. Ze strany zadavatele tak nebylo ověřeno, že noví členové realizačního týmu splňují kvalifikaci minimálně v rozsahu stanoveném v zadávacích podmínkách. Auditní orgán proto konstatoval, že došlo ke změně závazku ze smlouvy na veřejnou zakázku, která mění jeho podstatné prvky (konkrétně odborné zajištění realizace veřejné zakázky) a naplňuje znaky podstatné změny závazku podle § 222 odst. 1 a odst. 3 písm. a) zákona č. 134/2016 Sb., o zadávání veřejných zakázek, ve znění pozdějších předpisů. Jedná se totiž o změnu, která by, pokud by byla známa již v době zadávacího řízení (tedy pokud by zadavatel nepožadoval doložení určité kvalifikace), mohla umožnit účast jiných dodavatelů nebo ovlivnit výběr ekonomicky nejvýhodnější nabídky. Za pochybení byla stanovena finanční oprava ve výši 25 % z celkové částky určené na financování veřejné zakázky.

PŘÍKLAD Z PRAXE

Nepřítomnost stavbyvedoucího

Dle dokumentace o realizaci stavby nebyla na staveništi prokazatelně zajištěna přítomnost osob na pozicích hlavní stavbyvedoucí a stavbyvedoucí, kterými zhotovitel prokazoval kvalifikaci. Činnosti hlavního stavbyvedoucího i stavbyvedoucího na stavbě místo nich zajišťovaly jiné osoby, které sice disponovaly autorizací v požadovaných oborech, avšak pouze ve stupních autorizovaný technik a autorizovaný stavitel namísto autorizovaného inženýra, jak bylo požadováno v zadávací dokumentaci i smlouvě o dílo. I v daném případě se jednalo o podstatnou změnu závazku ze smlouvy na veřejnou zakázku podle § 222 odst. 1 a odst. 3 písm. a) zákona č. 134/2016 Sb., o zadávání veřejných zakázek, ve znění pozdějších předpisů. Auditním orgánem byla následně stanovena finanční oprava ve výši 25 % z celkové částky určené na financování veřejné zakázky.

Závěrem je potřeba zdůraznit, že **zadavatel musí dbát na dodržování smluvních podmínek a vyžadovat jejich dodržování i po zhotoviteli.** V případě zjištění porušení smluvních podmínek pak musí žádat po zhotoviteli zjednání nápravy, případně uplatnit smluvně upravené sankce za nedodržení povinností ze strany zhotovitele.

Informujeme příjemce podpory, že **v souvislosti s přechodem na jednotný vizuální styl státní správy došlo k aktualizaci grafických manuálů** pro přípravu nástrojů povinné publicity podpořených projektů napříč všemi dotačními programy.

AKTUALIZOVALI JSME GRAFICKÉ MANUÁLY PRO ŽADATELE

Hlavní změnou je přijetí nového loga Ministerstva životního prostředí a s tím související úprava logolinků a dalších grafických prvků používaných v rámci povinné publicity projektů.

V souvislosti s touto změnou upozorňujeme příjemce podpory na následující:

- 1.** Příjemci s prvním právním aktem vydaným před 1. květnem 2026, kteří dosud nesplnili povinnost vystavit nosiče povinné publicity, použijí při plnění této povinnosti nový logolink dle aktuálního grafického manuálu.
- 2.** Příjemci s právním aktem vydaným před 1. květnem 2026, kteří již nosiče povinné publicity realizovali, nejsou povinni stávající nosiče nahrazovat.
- 3.** Příjemci s právním aktem vydaným po 1. květnu 2026 postupují podle aktuální verze grafického manuálu a používají nový logolink.

U některých dotačních programů došlo také k dílčím úpravám pravidel pro publicity. **Rozsáhlejší změny byly provedeny zejména u Národního programu Životní prostředí**, kde byla mimo jiné upravena pravidla pro jednotlivé nástroje povinné publicity, včetně zavedení limitů výdajů za jejich výrobu.

ČASTÉ DOTAZY

Musíme vytvářet nový plakát nebo billboard s novým logem Ministerstva životního prostředí, i když už je máme vyrobeny? Pamětní desku teprve budeme realizovat. Podle kterých pravidel se máme řídit?

Ne. Příjemci, kterým byl právní akt vydán před 1. květnem 2026 a kteří již povinnost vystavit nosiče povinné publicity splnili, je nemusí nahrazovat novými verzemi. Pokud však budete pamětní desku teprve realizovat, postupujte již podle aktuálně platných pravidel.

Proč se nově používá označení „plakát pro zobrazení na obrazovce“ místo „elektronický plakát“? Znamená to nějakou novou povinnost?

Ne, nejde o novou povinnost. Změnil se pouze název tohoto komunikačního nástroje, a to kvůli častému nepochopení příjemci. Označení „elektronický plakát“ totiž vedlo některé z nich k domněnce, že stačí vytvořit plakát v elektronické podobě a umístit jej na webovou stránku. Smyslem tohoto nástroje je ale dlouhodobé zobrazení plakátu na obrazovce, například na LCD displeji, informační obrazovce nebo jiném zařízení v prostorách příjemce či na místě realizace projektu. Nový název „plakát pro zobrazení na obrazovce“ má proto jasněji vystihnout, jak má být tento prvek v praxi používán.

Co se považuje za zahájení a ukončení fyzické realizace projektu?

U stavebních projektů je to předání staveniště podle protokolu o předání staveniště, u nestavebních projektů se za termín zahájení realizace považuje den uzavření smlouvy o dílo nebo den uzavření kupní smlouvy. Ukončením realizace projektu je převzetí staveniště nebo datum převzetí hmotného majetku.

Máme projekt podpořený z Národního programu Životní prostředí, kdy celkové způsobilé výdaje nepřevyšují 12,5 milionu korun, ale první právní akt jsme obdrželi před 1. květnem 2026. Musíme realizovat pamětní desku?

Ano. U projektů z Národního programu Životní prostředí, u kterých byl první právní akt vydán před 1. květnem 2026, platí povinnost instalovat pamětní desku pro všechny projekty, není-li ve výzvě stanoveno jinak. U projektů s právním aktem vydaným po 1. květnem 2026 došlo ke zmírnění pravidel. Pamětní desku musí realizovat pouze ti, jejichž celkové způsobilé výdaje převyšují 12,5 milionu korun a zahrnovaly stavební práce nebo pořízení hmotného vybavení.

Jsou pro nástroje povinné publicity pro projekty z Národního programu Životní prostředí nastaveny nějaké limity způsobilých výdajů za jejich výrobu?

Ano. Nově jsou stanoveny maximální limity způsobilých výdajů na výrobu jednotlivých nástrojů povinné publicity. Konkrétně lze do způsobilých výdajů zahrnout maximálně 15 000 Kč bez DPH za billboard, 10 000 Kč bez DPH za pamětní desku, 1 000 Kč bez DPH za plakát formátu A3. Pokud budou skutečné náklady vyšší, částka nad stanovený limit nebude považována za způsobilý výdaj projektu.

Co dělat v případě, že se billboard poškodí nebo bude dočasně odstraněn?

Příjemce je odpovědný za to, aby byly nástroje povinné publicity po požadovanou dobu řádně umístěny a čitelné. V případě poškození nebo odstranění je proto nutné zajistit jejich nápravu nebo opětovné umístění v co nejkratším termínu.

JEDNOTNÝ VIZUÁLNÍ STYL STÁTNÍ SPRÁVY je založen na logu tvořeném symbolem a textem



Ministerstvo životního prostředí

Je možné umístit pamětní desku uvnitř budovy, pokud ji nelze instalovat na venkovní část objektu?

Ano. Pokud není možné pamětní desku umístit na vnější část budovy nebo v místě realizace projektu, lze ji instalovat také uvnitř objektu, například ve vestibulu nebo vstupních prostorách. Podmínkou je, aby se jednalo o místo veřejně přístupné a deska byla dobře viditelná.

Realizujeme tři projekty v rámci Modernizačního fondu. Všechny mají výši dotace více než 13 milionů korun, a mají tedy povinnost vystavit billboard. Můžeme v tomto případě vyrobit pouze jeden billboard, na kterém uvedeme všechny realizované projekty?

Tři projekty na jeden billboard je možné uvést pouze v případě, že jsou projekty realizovány v jednom místě a ve stejnou dobu. ●

Aktualizované **grafické manuály** jsou zveřejněny na webových stránkách jednotlivých dotačních programů.



V Operačním programu Spravedlivá transformace lze podávat žádosti do výzev č. 105–107, které jsou zaměřeny na přípravu strategických projektů pro období po roce 2028. Výzvy cílí na komplexní projekty s přímým i nepřímým dopadem na transformaci uhelných regionů.

OP SPRAVEDLIVÁ TRANSFORMACE: PŘÍPRAVA STRATEGICKÝCH PROJEKTŮ

Podpora v rámci těchto výzev je určena k posílení kapacit krajů při přípravě kvalitních projektových záměrů, zejména investičně náročnějších a komplexních projektů s významným rozvojovým potenciálem. Přinášíme přehled odpovědí na nejčastější dotazy, které vám mohou pomoci s přípravou projektů.

ČASTÉ DOTAZY

Lze podat žádost v partnerství?

Ne. Výzvy 105–107 jsou koncipovány jako nástroj podpory projektových záměrů předkládaných jedním subjektem a nepřipouští předkládání projektů realizovaných v partnerství. Toto omezení se vztahuje k projektům zaměřeným na zpracování studie proveditelnosti a souvisejících analýz, nikoli k případně následné realizaci strategického projektu.

Kolik žádostí může podat jeden žadatel?

Počet žádostí o podporu, které může jeden žadatel podat, není omezen. Doporučujeme však předkládat projekty s důrazem na jejich kvalitu a strategický přínos, nikoli na jejich množství.

Je nutné mít přesné náklady projektu?

Pokud je dotaz směřován na náklady projektového záměru, na který je podávána žádost o podporu pro zpracování studie proveditelnosti a souvisejících analýz do výzvy 105–107, musí být tyto náklady stanoveny konkrétně; maximální výše podpory činí 6 milionů korun. Pro stanovení nákladů budoucího strategického projektu postačí v této fázi kvalifikovaný a strukturovaný odhad; jejich zpřesnění je předmětem následné studie proveditelnosti.

Co když studie ukáže, že projekt není realizovatelný nebo nesplňuje DNSH?

Pokud je výsledkem podpořeného projektu, resp. výstupem studie proveditelnosti, závěr, že projekt není realizovatelný, nenaplnuje strategický potenciál nebo není v souladu s principem DNSH, neznamená to nezpůsobilost výdajů na zpracovanou studii proveditelnosti. Smyslem zpracování studie proveditelnosti je právě tyto skutečnosti ověřit, a takový výsledek proto nelze považovat za pochybení. Teprve na základě výstupů studie proveditelnosti a analýz bude možné určit, zda daný projektový záměr naplňuje přidělený strategický potenciál a může být dále strategický projekt rozvíjen/realizován.

Lze projekt rozdělit na část s veřejnou podporou a bez ní?

Ne. Projekt se posuzuje jako celek a musí být podán v jednom režimu. Pokud se pro-

jekt skládá z více částí a alespoň jedna z nich naplňuje podmínky pro zařazení pod režim de minimis, bude projekt jako celek podpořen v tomto režimu.

Co když má žadatel vyčerpáno de minimis, ale chce získat status strategického projektu?

Potenciální zájemce o získání statusu strategického projektu nemusí předkládat projekt do výzev pouze za tímto účelem. Pokud usiluje výhradně o přiznání statusu, může využít proces posouzení projektových záměrů, který bude zastřešovat MMR a jehož realizace je předpokládána na podzim 2026. V jeho rámci budou záměry hodnoceny expertním panelem; projekty s kladným stanoviskem panelu budou zařazeny do akčního plánu RE:START a může jim být přiznán status strategického projektu. Tato varianta však neumožňuje finančně podpořit zpracování studie proveditelnosti z OPST.

Co když má žadatel vyčerpán limit de minimis?

Projekt lze podat pouze v režimu de minimis nebo bez veřejné podpory v závislosti na charakteru projektu. Obecně lze konstatovat, že projekty podnikatelských subjektů a projekty, které v provozní fázi představují podnikatelskou činnost bez ohledu na žadatele, lze podat pouze v režimu de minimis. Projekty podávané jinými subjekty než podniky, které v provozní fázi nepředstavují podnikatelskou činnost nebo to v tomto stadiu přípravy není zřejmé, mohou být podpořeny mimo režim de minimis. Jiné režimy podpory nejsou možné. Obecně platí, že v případě vyčerpání limitu de minimis nelze další podporu v tomto režimu poskytnout.

Musí být všechny práce realizovány externě (když osobní náklady nejsou způsobilé)?

Ano, pokud mají být výdaje považovány za způsobilé. Výzva je koncipována primárně na nákup služeb, tedy na externí zpracování studií a analýz.

Je možné financovat studii pro projekt, který nakonec nebude investiční?

Ano. Cílem výzvy je podpora přípravy strategických projektů, zejména zpracování studie proveditelnosti a souvisejících analýz,

a to bez ohledu na to, zda se následně bude jednat o investiční, či neinvestiční projekt strategického významu.

Je možné zahájit kroky před podáním žádosti (např. výběrové řízení, smlouvy)?

Ano, jednotlivé kroky (např. příprava nebo zahájení výběrového řízení) je možné zahájit i před podáním žádosti. Způsobilé jsou však pouze výdaje vzniklé až po podání žádosti o podporu; výdaje vzniklé před tímto datem nelze považovat za způsobilé.

Je možné financovat projektovou dokumentaci?

Ne. Výzva je zaměřena na zpracování studie proveditelnosti a souvisejících analýz, nikoli na zpracování projektové dokumentace.

Jaké výdaje jsou způsobilé?

V rámci projektů jsou způsobilé pouze výdaje na externě zajištěné služby na zpracování podrobné studie proveditelnosti a logického rámce veškerých etap budoucího projektu se strategickým potenciálem, včetně relevantních podkladů bezprostředně souvisejících s budoucí realizací strategického projektu a nezbytných pro jeho přípravu (např. analýz a studií, průzkumů, vícekritériálních a ekonomických řešení apod.).

Naopak výzva není zaměřena na financování jakýchkoli osobních nákladů, přípravu dotační žádosti, přípravu projektové dokumentace pro stavební povolení ani realizační fáze strategického projektu.

Je možné získat status strategického projektu i bez podání žádosti do této výzvy?

Ano. Potenciální zájemce o získání statusu strategického projektu nemusí předkládat projekt do výzev pouze za tímto účelem. Pokud usiluje výhradně o přiznání statusu, může využít proces posouzení projektových záměrů, který bude zastřešovat MMR a jehož realizace je předpokládána na podzim 2026.

V jeho rámci budou záměry hodnoceny expertním panelem; projekty s kladným stanoviskem panelu budou zařazeny do akčního plánu RE:START a může jim být přiznán status strategického projektu. Tato varianta však neumožňuje finančně podpořit zpracování studie proveditelnosti z OPST. ●

Operační program Životní prostředí		opzp.cz	
	Číslo výzvy a opatření	Ukončení příjmu	Alokace
AOPK ČR 18	Posilování ochrany a zachování přírody, biologické rozmanitosti a zelené infrastruktury Podpora přírodních stanovišť a druhů a péče o nejcennější části přírody a krajiny	31. 8. 2026	75 mil. Kč
AOPK ČR 17	Podpora přírodě blízkých opatření v krajině a sídlech Tvorba a obnova vodních, vegetačních, krajinných prvků a sídelní zeleně	31. 8. 2026	275 mil. Kč
108	Prevence a řízení antropogenních rizik Zkvalitnění monitoringu životního prostředí, zefektivnění kontrolních procesů a zdokonalení prevence	18. 11. 2026	60 mil. Kč
106	Obnova stability svahů Stabilizace a sanace extrémních svahových nestabilit vzniklých v důsledku přírodních jevů	17. 12. 2026	100 mil. Kč
105	Zachytávání srážkových a šedých vod a jejich další využití Technologie pro akumulaci, úpravu, a rozvod srážkových vod či šedých vod ve veřejných budovách	17. 12. 2026	200 mil. Kč
104	Podpora přírodě blízkých opatření v krajině a sídlech Tvorba a obnova přírodě blízkých vodních a vegetačních prvků v krajině a sídlech	30. 6. 2026	330 mil. Kč
103	Obnovitelné zdroje energie pro veřejné budovy Zvýšení využití obnovitelných zdrojů energie ve veřejných budovách	25. 9. 2026	200 mil. Kč
102	Snížení energetické náročnosti veřejných budov Snížování energetické náročnosti veřejných budov a podpora realizaci komplexních projektů; pro přechodové regiony, konkrétně pro Středočeský, Plzeňský, Jihočeský, Jihomoravský kraj a Kraj Vysočina	25. 9. 2026	750 mil. Kč
101	Snížení energetické náročnosti veřejných budov Snížování energetické náročnosti veřejných budov a podpora realizaci komplexních projektů; pro přechodové regiony, konkrétně pro Ústecký, Karlovarský, Pardubický, Liberecký, Královéhradecký, Moravskoslezský, Olomoucký a Zlínský kraj	25. 9. 2026	750 mil. Kč
98	Systémy pro posuzování znečištění ovzduší Výstavba a obnova systémů pro sledování a hodnocení kvality ovzduší	28. 8. 2026	100 mil. Kč
84	Veřejná zeleň Revitalizace sídelní zeleně ve veřejném prostoru	30. 6. 2026	200 mil. Kč
79	Budování infrastruktury potravinových bank Podpora potravinových bank na celém území ČR	4. 1. 2027	200 mil. Kč
73	Vodní a vegetační krajinné prvky Tvorba nových a obnova stávajících přírodě blízkých vodních a vegetačních prvků; určena je pro méně rozvinuté regiony	30. 6. 2026	400 mil. Kč
72	Ekologické zátěže Sanace nejzávažněji kontaminovaných lokalit	10. 11. 2026	1 700 mil. Kč

Operační program Spravedlivá transformace		opst.cz	
	Číslo výzvy a opatření	Ukončení příjmu	Alokace
MSK / 110	Vouchery pro univerzity+ Výzkumné projekty pro držitele titulu Ph.D. nebo jeho ekvivalentu	30. 11. 2026	100 mil. Kč
ULK 1/2026	Regenerace brownfieldů v Ústeckém a Karlovarském kraji	30. 10. 2026	1 200 mil. Kč
KVK FN	Obnova brownfieldů prostřednictvím kombinace bezúročného úvěru a dotace	30. 10. 2026	350 mil. Kč
MSK / 107	Příprava strategických projektů pro programové období 2028+	30. 7. 2026	50 mil. Kč
ULK / 106	Poskytnutí finanční podpory na přípravu strategických projektů pro programové období 2028–2034	30. 7. 2026	50 mil. Kč
KVK / 105		30. 7. 2026	30 mil. Kč
KVK / 103	Kulturní a kreativní centra – Karlovarský kraj Rozvoj kulturních a kreativních odvětví v regionu vytvořením technického zázemí a infrastruktury prostřednictvím rekonstrukcí stávajících objektů	31. 8. 2026	70 mil. Kč
ULK / 95	Snížování energetické náročnosti ve veřejné infrastruktuře Snížení energetické náročnosti gastro provozů, prádelen nebo dalších technologických zařízení	9. 12. 2026	200 mil. Kč
ULK / 92	Snížování energetické náročnosti veřejných budov Podporované jsou komplexní úspory	30. 6. 2026	400 mil. Kč
ULK / 89	Podpora oběhového hospodářství Třídění, dotřídování, úprava a zpracování vybraných odpadů	30. 9. 2026	100 mil. Kč
ULK / 85	Koncepce a příprava projektů II Individuální projekty s cílem obnovy území	31. 7. 2026	20 mil. Kč
MSK / 75	Příprava projektů pro veřejný sektor II	31. 8. 2026	100 mil. Kč
ULK / 74	Přípravná fáze projektů – zpracování projektové dokumentace do stupně pro vydání stavebního povolení	31. 8. 2026	150 mil. Kč
Výzva I.	Úvěr Transformace pro Karlovarský, Ústecký a Moravskoslezský kraj Bezúročné úvěry NRB na podporu investičních aktivit malých a středních podnikatelů	31. 12. 2026	3 315 mil. Kč
MSK / 33	Vzdělávání ve firmách	4. 1. 2027	360 mil. Kč
KVK / 31	Profesní vzdělávání a rekvalifikaci zaměstnanců ve firmách zasažených transformací	30. 6. 2026	60 mil. Kč

Národní program Životní prostředí

narodniprogramzp.cz

	Číslo výzvy a opatření	Ukončení příjmu	Alokace
3/2026	Podpora provozu návštěvnických a informačních středisek Provoz středisek v Programu Dům přírody AOPK ČR a návštěvnických středisek pro území NP provozovaných nestátními subjekty	31. 1. 2028	39 mil. Kč
NPO 2/2026	Renovační pas budovy a dotační poradenství Poradenské služby vlastníkům obytných budov a návrh renovace formou renovačního pasu pro program NZÚ	30. 11. 2026	200 mil. Kč
29/2025	Zpracování územně plánovacích dokumentací obcí v CHKO a NP Obce na území CHKO a NP budou podpořeny v přípravě a zpracování územně plánovacích dokumentací	30. 6. 2026	20 mil. Kč
28/2025	Podpora opatření v péči o přírodu a krajinu – resortní organizace Podpora biodiverzity, posílení ekologické stability krajiny a zlepšování dochovaného přírodního a krajinného prostředí v chráněných územích	4. 1. 2027	400 mil. Kč
26/2025	Recyklace textilu Zpracování, třídění a materiálové využití odpadního textilu	30. 6. 2027	80 mil. Kč
25/2025	Čištění odpadních vod v krasových oblastech II Výstavba a modernizace čistíren a kanalizací v obcích uvnitř nebo v okolí CHKO Český a Moravský kras	31. 12. 2027	1 000 mil. Kč
23/2025	Likvidace vrtů Likvidace nepotřebných hydrogeologických vrtů, které představují riziko ohrožení životního prostředí	31. 12. 2029	50 mil. Kč
19/2025	Přírodě blízká protipovodňová opatření a revitalizace vodních toků Protipovodňová opatření a revitalizace a renaturace vodních toků a niv	30. 9. 2026	3 000 mil. Kč
NPO 16/2025	Základní poradenství – semináře Poskytování energetické osvěty a motivace vlastníků budov ke komplexním renovacím	30. 9. 2026	140 mil. Kč
NPO 14/2025	Poradenství pro samosprávy – koncepční dokumenty v oblasti klimatu a energetiky (SECAP+) Zpracování klimaticko-energetických strategických a koncepčních dokumentů a akčních plánů	30. 9. 2026	150 mil. Kč
10/2025	Zelená stuha Pro obce oceněné titulem „Zelená stuha“ a „Zelená stuha ČR“ v letech 2025–2027	3. 4. 2028	33 mil. Kč
9/2025	Národní park Křivoklátsko Zlepšení životního prostředí a kvality života občanů v obcích na území plánovaného národního parku	31. 12. 2026	100 mil. Kč
6/2025	Domovní čistírny odpadních vod Soustavy DČOV do kapacity 50 EO v oblastech, kde není možnost připojení ke stokové síti zakončené ČOV	6. 1. 2027	300 mil. Kč
5/2025	Větrací systémy s rekuperací tepla Opatření eliminujících nadměrné koncentrace CO ₂ a teplotní diskomfort ve školských budovách	30. 6. 2026	100 mil. Kč
3/2025	Čištění odpadních vod v krasových oblastech Zlepšení kvality povrchových a podzemních vod v krasových oblastech CHKO Český kras a CHKO Moravský kras	31. 12. 2026	200 mil. Kč

Modernizační fond

modernizacni-fond.cz

	Číslo výzvy a opatření	Ukončení příjmu	Alokace
RES+ 6/2025	Agrofotovoltaické elektrárny Instalace nových agrofotovoltaických elektráren a systémů akumulace vyrobené elektřiny	30. 6. 2027	300 mil. Kč
TRANSCoM 2/2025	Bezemisní silniční nákladní doprava Výměna nákladních aut se vznětovými motory za elektrická nákladní vozidla	30. 11. 2026	960 mil. Kč
TRANSGov 2/2025	Elektrizace železničních tratí Elektrifikace železničních tratí za účelem energetických úspor a zvyšování energetické účinnosti v dopravě	31. 3. 2027	7 175 mil. Kč
TRANSCoM 1/2025	Pořízení elektrických lokomotiv pro nákladní dopravu Výměna starých neekologických hnacích vozidel za moderní elektrické lokomotivy	30. 10. 2026	3 500 mil. Kč
TRANSGov 1/2024	Modernizace dopravy (II. kolo) Druhé kolo výzvy na podporu energetických úspor v osobní železniční dopravě formou pořízení nových železničních vozidel	31. 3. 2027	15 000 mil. Kč
KOMUNERG 1/2025	Rozvoj energetických společenství Podpora energetických společenství, které povedou k výrobě a maximálnímu využití obnovitelné elektřiny v místě jejího vzniku	31. 12. 2027	1 000 mil. Kč
ELEGRID 1/2025	Modernizace a rozvoj elektrizační soustavy Navýšení kapacity elektrizační soustavy za účelem modernizace energetických systémů a zvýšení podílu OZE	29. 1. 2027	10 000 mil. Kč

Kompletní znění všech výzev najdete na webových stránkách jednotlivých programů.



Foto: V a K Břeclav

Čistírna má nově i terciární čištění

Čistírna odpadních vod Pohořelice byla rozšířena o třetí biologickou jednotku včetně čerpací stanice kalu, dále o čerpací stanici s akumulací, o nový kalojem a dmychárnu a o terciární čištění. Terciární čištění je třetí a pokročilý stupeň čištění odpadních vod. Jeho hlavním úkolem je odstranit zbývající znečištění, zejména živiny (dusík, fosfor), patogeny a jemné nerozpuštěné látky. Nově vybudované objekty byly vybaveny nejnovější dostupnou technologií čištění komunálních vod. Součástí projektu byla výstavba nové retenční nádrže a rekonstrukce stávající čerpací stanice, čímž se docílilo snížení množství odlehčovaných vod do řeky Jihlavy.

Dotace z EU
45 764 358 Kč

Program: Operační program Životní prostředí
Příjemce podpory: Vodovody a kanalizace Břeclav, a. s.



Foto: archiv AOPK ČR

Na mokřad mají návštěvníci lepší výhled

Nová pozorovatelná v přírodní rezervaci Janovský mokřad slouží jako součást návštěvnické infrastruktury veřejnosti k nekontaktnímu pozorování přírody. Nahoře jsou instalovány informační cedule o pestrém životě v přírodní rezervaci Janovský mokřad a je z ní umožněn výhled na cca 20 ha přilehlého území. Umístění pozorovatelné na okraji lesa a pastevního areálu nemá mít rušivý vliv na živočichy ani krajinný ráz přírodní rezervace. Janovský mokřad je přírodní rezervace ve správních územích obcí Nýřany, Přehýšov a Úherce v okrese Plzeň-sever v Plzeňském kraji. Tvoří jej komplex mokřadních biotopů, úhorů a suchých trávníků s výskytem vzácných živočichů, ke kterým patří jeřáb popelavý nebo bobr evropský.

Dotace z EU
350 416 Kč

Program: Operační program Životní prostředí
Příjemce podpory: Plzeňský kraj



Dotace ze SFŽP ČR
499 902 Kč

Přírodní zahrada slouží vzdělávání dětí

V DDM Kyjov vznikla nová přírodní zahrada, jejíž součástí jsou nové vzdělávací prvky. Ty jsou využívány v rámci kroužků, vzdělávacích programů a kurzů, ale také jako samostatný výukový prostor s informacemi o tom, jak život, svět a příroda kolem nás funguje. Vznikl prostor, který slouží k environmentálnímu vzdělávání všech dětí v Kyjově a širokém okolí. Environmentální a ekologické programy se zaměří na rozvoj dětí a myšlení na dobrou budoucnost pro celou společnost a planetu. Také si fyzicky vyzkouší a osahají teorii, kterou získávají ve školách a školkách. Cílem je zapojit veškeré školky, základní i střední školy a neformální vzdělávání do procesu důležitého a jedinečného projektu pro lepší budoucnost.

Program: Národní program Životní prostředí
Příjemce podpory: město Kyjov



Dotace ze SFŽP ČR
824 290 Kč

Pardubice mají akční plán

Pardubice si nechaly zpracovat Akční plán pro udržitelnou energii a klima (SECAP). Nová koncepce stanovuje návrhy toho, jak se má město v oblasti energetiky vyvíjet a jaké má plnit cíle. Dokument obsahuje konkrétní úkoly k tomu, aby energetika ve městě byla nejen chytrá a udržitelná, ale aby přinášela městu, občanům, podnikatelům a dalším užitek. Koncepce zachycuje tyto okruhy: emise z veškeré spotřeby paliv a energie na sledovaném území; přenos a distribuce elektřiny na území města; teplo. Ohledně sektorů koncepce řeší energetiku v sektorech dopravy, bydlení, odpadového a vodního hospodářství a veřejného osvětlení.

Program: Národní program Životní prostředí
Příjemce podpory: statutární město Pardubice

Architektonická studie kulturního centra

Obec Vřesina si nechala zpracovat architektonickou studii nového kulturního centra s knihovnou a sálem pro 170 osob, která poslouží jako základ pro budoucí výstavbu. Nový jednopodlažní objekt s bezbariérovým přístupem propojí knihovnu, společenský sál a multifunkční místnosti, přičemž umožní současné i samostatné využití jednotlivých částí. Budova bude mít kombinaci sedlové střechy pro fotovoltaické panely a extenzivní zelené střechy, přičemž její konstrukce spojí železobetonový základ s dřevěným skeletem. Součástí návrhu je i parkoviště s 25 místy a úprava okolí s ohledem na stávající zeleň a potřebu modernizace územního plánu.

Program: Operační program Spravedlivá transformace
Příjemce podpory: obec Vřesiny

Dotace z EU
178 778 Kč



Foto: chvalekatelier

Staré hřiště nahradilo nové

V areálu základní školy v Ostravě vzniklo nové hřiště. Součástí stavby jsou běžecká dráha, skok do dálky, atletický ovál s hřištěm na malou kopanou a dvě multifunkční hřiště. Projekt zahrnuje také nové drenážní a kanalizační rozvody, komunikace, kamerový systém a terénní i sadové úpravy. Hřiště nahradilo nevyhovující stávající herní plochu.

Program: Operační program Spravedlivá transformace
Příjemce podpory: statutární město Ostrava

Dotace z EU
15 000 000 Kč



Foto: statutární město Ostrava

Energie ze střech jde do technických služeb

Dvě nové fotovoltaické elektrárny v areálech Technických služeb města Chomutova pomohou snížit energetické náklady. Vyrobená elektrická energie bude primárně využívána pro vlastní spotřebu jednotlivých areálů, přičemž její přebytky budou sdíleny mezi dalšími provozovny technických služeb. Součástí projektu byla také předcházející výměna střešní konstrukce objektu v ulici Na Moráni.

Program: Modernizační fond
Příjemce podpory: Technické služby města Chomutova, p. o.

Dotace z EU
2 385 687 Kč

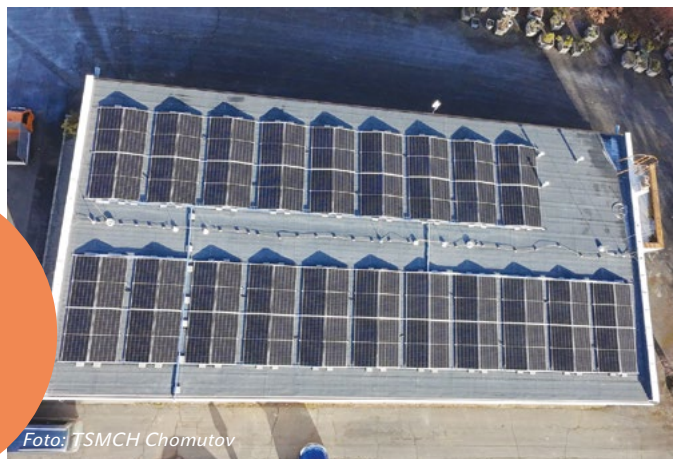


Foto: TSMCH Chomutov

Střešní fotovoltaika slouží škole a úřadu

Na budovách mateřské školy a obecního úřadu v Divišově fungují fotovoltaické elektrárny s bateriovými úložišti. Efektivně tak pro potřeby úřadu a školy obec využívá vlastní vyrobenou energii a zároveň snižuje náklady na elektřinu. Doposud byla veškerá elektrická energie pro potřeby veřejné budovy odebírána z rozvodné sítě. Využívání fotovoltaiky také vede ke snížení emisí skleníkových plynů a zvýšení podílu obnovitelných zdrojů energie.

Program: Modernizační fond
Příjemce podpory: městys Divišov

Dotace z EU
1 797 987 Kč



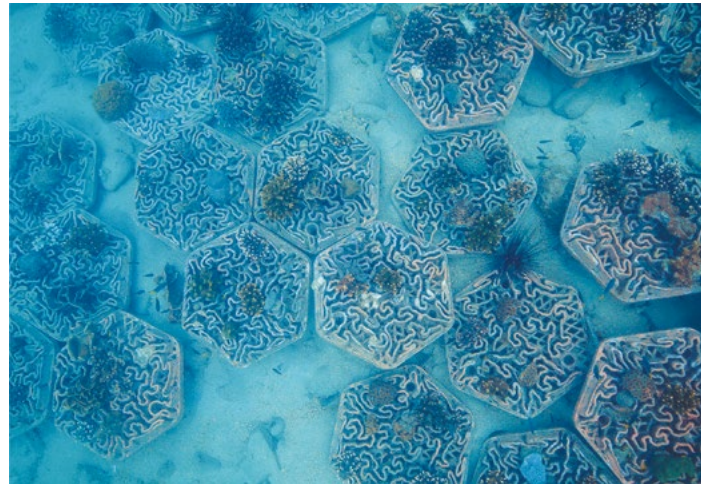
Foto: město Divišov

▶ NEJMODERNĚJŠÍ TECHNOLOGIE ZACHRAŇUJÍ KORÁLOVÉ ÚTESY

Korálové útesy tvoří jeden z nejrozmanitějších ekosystémů na planetě. Slouží jako útočiště obrovského množství mořských živočichů a hrají zásadní roli v prosperování života jak v moři, tak na zemi. S oteplováním světového oceánu ale jejich populace obrovským tempem ubývá. Naštěstí existují způsoby, jak korálové útesy úspěšně obnovovat. Jen by bylo potřeba dělat to ve větším měřítku.



Foto: www.archireef.co



Vriko Yuová začala podnikat souběžně s tím, jak dokončovala doktorát z biologie. Dnes je výkonnou ředitelkou společnosti Archireef a zabývá se obnovou křehkých mořských ekosystémů. Využívá k tomu 3D tisk, ale i starou dobrou terakotu.

Trvá roky, než se korálové útesy – kromě jiného také jakési porodnice mořského života – plně vyvinou. A právě proto Vriko Yuovou vyburcovalo, když byla v roce 2014 svědkem toho, jak jeden celý korálový útes v Hong Kongu zemřel během pouhých dvou měsíců. „Naprosto mě to šokovalo,“ přiznává tehdejší absolventka doktorandského studia biologie. „Samozřejmě že jsem věděla, co je klimatická změna a co přináší, ale netušila jsem, že se to děje v takovém tempu, že mi korálový útes zemře doslova před očima.“

Ve spolupráci s Davidem Bakerem, profesorem mořské biologie, a s dalšími výzkumníky na hongkongské univerzitě vyzkoušeli nejrůznější způsoby, jak obnovovat křehké mořské ekosystémy. Zkoušeli například zasadit zlomky korálů do kovové mříže nebo do betonových bloků. Zjistili ale, že novorozené korály se od nich často odpojí a zemrou. Byli z toho čím dál frustrovanější.

Nakonec přišli s jiným řešením. Na 3D tiskárně vytvořili speciálně navržené terakotové dlaždice plné otvůrků a záhybů, které korálovým fragmentům umožňují, aby se zachytily na mořském dně tak, aby koráli mohli přežít a růst. Rázem se tu začíná psát jiný příběh. Vriko Yuová s úlevou konstatuje, že procento přežití korálů zasazených do terakotových dlaždic se pohybuje okolo 98 %. A to už je velký úspěch.

S úspěšnými prototypy v ruce a k tomu poháněni urgentní potřebou sehnat peníze, aby mohli dostatečně navýšit objem výroby, se Vriko Yuová a David Baker rozhodli rozjet startup přímo z hongkongské univerzity. V roce 2020 společně založili společnost Archireef coby poskytovatele řešení klimatických změn. Za zmínku stojí, že už po dvou letech se dostali na seznam časopisu Forbes Asia mezi sto projektů, které stojí za to sledovat. Vriko Yuová se stala výkonnou ředitelkou společnosti a neúnavně pracuje na přebudování a opětovném vybudování mořských ekosystémů zasažených klimatickými změnami s cílem dosáhnout uhlíkové neutrality.

„Co se týče technologií, které se nějakým způsobem snaží vyrovnat působení klimatické změny nebo obnovit to, co s ní prostě nestihlo držet krok, je důležité uvědomit si, že nestačí soustředit se jen na snížení uhlíkových emisí,“ konstatuje. „Ráda bych také zdůraznila, že zatímco vypořádat se s příčinou problému je samozřejmě zásadní, je stejně důležité věnovat se aktivní obnově, protože přirozená obnova je sama o sobě většinou velmi pomalá a nestihá se klimatickým změnám přizpůsobovat.“

KORÁLOVÉ ÚTESY pokrývají pouhé 0,2 % mořského dna, ale přitom jsou pro mořské ekosystémy obrovsky přínosné. Odhaduje se, že korálové útesy stojí za téměř 3 triliony dolarů ročně ve zboží a ve službách, které jsou na ně navázány, včetně 36 miliard dolarů v turismu.

Společnost Archireef operuje na systému zápisného, kdy korporátní klienti a vládní agentury platí pravidelný poplatek, který pokrývá péči a monitoring jejich projektů na obnovu korálových útesů, a to po dobu nejméně tří let. Archireef jim na oplátku poskytuje zprávy a hodnocení, která do detailu zaznamenávají a vyhodnocují ekologický dopad takové investice, jež pak mohou použít ve svých výročních zprávách a marketingových materiálech.

Vriko Yuová říká, že Archireef je výdělečná společnost, mezi jejíž klienty patří šper-

Zhruba čtvrtina mořských ryb je na korálových útesech závislá: poskytují jim potravu i útočiště, přinejmenším v některých fázích životního cyklu, a tím vlastně zabezpečují obživu pro stovky milionů lidí na celém světě.



Korálové útesy jsou ale také extrémně citlivé na oteplování vody světového oceánu. Když se teplota vody významně zvýší, korály přicházejí o řasy, které jim poskytují potravu. Tehdy dochází k procesu tzv. bělení korálů, protože jsou to právě řasy, které jim dodávají jejich jasné, zářivé barvy.

kařský řetězec Chow Sang Sang a realitní společnost Sino Group, vedená singapurským miliardářem Robertem Ng.

„Silně se orientujeme na trvalou udržitelnost,“ potvrzuje Melanie Kwoková, asistentka generálního manažera pro trvalou udržitelnost v Sino Group. „Rozhodli jsme se, že v ochraně oceánů budeme zastávat zásadní roli.“

Jedním ze šesti hotelů, které společnost Sino Land, spadající pod Sino Group, vlastní, je The Fullerton Ocean Park Hotel, otevřený v červenci 2022. Všechny jeho 425 pokojů a apartmá má výhled na moře. „Ze všech našich pokojů je vidět moře,“ říká Melanie Kwoková. „A to

je přesně důvod, proč bychom roli v jeho ochraně měli zastávat. K té roli patří to, že tímto způsobem vzděláváme své klienty i akcionáře, jak je důležité uchovat zdravý oceán, abychom se pak mohli společně kochat jeho krásou.“

Terakotové dlaždice společnosti Archireef v současné době pokrývají zhruba 100 metrů čtverečních hongkongského mořského dna. Vrika Youvá se ale rozhlíží i dále do světa, konkrétně do Abu Dhabí. Začali tu prvním projektem na pokrytí 400 metrů čtverečních mořského dna a chystají se zasadit dalších 1200 korálových úlomků do moře nedaleko hlavního města Spojených arabských emirátů. ●

Můžeme je ztratit

Podle zprávy vydané v loňském roce agenturou Global Coral Reef Monitoring Network přišel svět mezi roky 2008 a 2019 o 14 % korálových útesů. Další zpráva, publikovaná organizací Intergovernmental Panel on Climate Change, považovanou za globální vědeckou autoritu na poli klimatických změn, ukazuje, že můžeme „doslova všechny“ (to znamená více než 99 %) světové korálové útesy ztratit, když teplota oceánů stoupne o dva stupně Celsia.

Vrika Yuová si tuto palčivou skutečnost uvědomuje více než kdokoliv jiný. Ví, že běží závod s časem. „Od roku 1950 už jsme ztratili 50 % světových korálových útesů. A pokud se něco zásadního nestane, tak do roku 2050 přijdeme o celých 90 %,“ sděluje smutnou realitu. „Máme tedy poslední šanci s tím něco dělat a to je přesně to, čemu se v Archireef věnujeme.“

Jejich ambice se ale neomezují „jen“ na obnovu korálových útesů. Své produktové řady rozšiřují o pěstování dalších rostlinných druhů, které poskytují přirozená útočiště dalším přírodním druhům, což jsou například mangrovníky a ústřice.

ECHO

Stravovací provoz nemocnice projde rekonstrukcí

Na začátku června odstartuje v areálu Nemocnice Pelhřimov rozsáhlá rekonstrukce stravovacího provozu a budovy hospodářsko-technické správy. Modernizace přinese energeticky úspornější provoz, nové technologie a kvalitnější zázemí pro zaměstnance i pacienty. Součástí projektu je také modernizace vytápění, rekonstrukce rozvodů, sanace konstrukcí nebo instalace fotovoltaické elektrárny. Rekonstrukcí projde také budova hospodářsko-technické správy. Stavbaři objekt zateplí, vymění okna a dveře a zrekonstruují osvětlení, elektroinstalaci, vytápění a vzduchotechniku. Kraj na rekonstrukci využije dotaci z Operačního programu Životní prostředí.

Přemnožené jmelí budou likvidovat

V Kopřivnici plánují plošný zásah proti přemnoženému jmelí. Cizopasná rostlina v posledních letech stále více ohrožuje městskou zeleň. V oblasti od centra města směrem na jih ke Štramberku bylo identifikováno 167 jmelím napadených stromů. Podle města je velký problém, že výskyt jmelí se už dávno netýká jen starých lip. Napadeny jsou všechny druhy dřevin včetně mladých stromů nebo jehličnanů, což nebývalo běžné. Doposud se v Kopřivnici ošetřovaly především jednotlivé hodně napadené stromy. Teď chce město sáhnout k radikálnějšímu zásahu. Náklady na ošetření celé lokality Kopřivnice-jih se odhadují zhruba na jeden milion korun. Město chce zásah financovat především z dotace, která by mohla pokrýt až devadesát procent nákladů.

Okolo jezera povede multifunkční stezka

V okolí jezera Medard na Sokolovsku začínají hlavní stavební práce na vybudování přibližně 13 kilometrů dlouhé multifunkční stezky. Projekt Udržitelná revitalizace a resocializace lokality Medard, podpořený z Operačního programu Spravedlivá transformace, představuje důležitý krok v proměně bývalé těžební krajiny na veřejně přístupné území pro rekreaci, sport i další rozvoj regionu. Součástí projektu bude kromě samotné stezky také základní veřejná infrastruktura včetně dvou objektů v Habartově a Svatavě, které budou sloužit jako zázemí pro návštěvníky, například jako veřejná WC a případně občerstvení.

ARAGUAJSKÝ BIOKORIDOR PROPOJÍ DVA NEJDŮLEŽITĚJŠÍ EKOSYSTÉMY NA SVĚTĚ

Araguajský biokoridor je obrovský restorativní projekt v Brazílii. Jeho cílem je 2600 kilometrů výsadby táhnoucí se podél řek Araguaia a Tocantins propojit amazonský prales a cerradskou savanu, dva nejdůležitější ekosystémy na světě. **Po svém dokončení by si měl projekt připsat nemalé zásluhy: vypořádání se s odlesňováním, uchování vodních zdrojů a ochranu mnoha původních druhů rostlin a živočichů.**



Foto: Diogo Diniz Garcia Gomes



Naneštěstí **50 % CERRADSKÉ SAVANY A 25 % AMAZONSKÉHO PRALESA** už bylo odlesněno, ale právě to jsou místa, kde se může stát zázrak – biokoridor propojuje zbývající původní habitaty, vytváří ostrůvky obnovené přírody a zachraňuje tak mnohé přírodní druhy před vyhynutím.

Celý projekt probíhá pod taktovkou nadace Black Jaguar Foundation. Je to jediný projekt, kterým se nadace zabývá, a jeho cíl není vůbec malý. Vysázením obrovského množství původních dřevin vytvoří araguajský biokoridor životně nezbytnou tepnu pro mnoho rostlinných a živočišných druhů, které se v obou ekosystémech – amazonském pralesu i cerradské poušti – vyskytují. Neoddělitelnou a zásadní strategií projektu je, že jsou do něj zapojeni místní farmáři. Není to jen proto, že jejich pozemky sousedí s řekou Araguaia, ale především proto, že celé zemědělství tu závisí jak na řece, tak na celkovém ekosystému a jejich blahodárném vlivu na životní prostředí.

„Jsem agronom a moje rodina měla ochranu životního prostředí vždycky na paměti,“ říká Marcos Mariani, jehož farma Fazenda Santa Fé byla jednou z prvních, které se do projektu po boku Black Jaguar Foundation zapojily. „Není možné chovat dobytek ani cokoliv pěstovat, aniž bychom zároveň ochraňovali okolní divokou přírodu,“ říká. Poprvé si to uvědomil v roce 1997, kdy tehdejší sucho nepřežila velká část vegetace v regionu. „V té době už se situace v Amazonii výrazně zhoršovala, a tak jsem se začal věnovat ochraně a založil neziskovou organizaci Preserve Amazonia, abych na to upozornil,“ vypráví.

Carlos Felix je majitel 1500hektarové farmy Bela Vista, rozkládající se na březích řeky Araguaia, a pro přírodu má podobnou vášeň jako Marcos Mariani. „Mám postgraduální diplom z environmentální vědy a obnovou araguajského pobřeží se hodně zabývám,“ vykládá. „Zhruba 51 % mé farmy je nedotčený původní prales, což je dost neobvyklé.“

Další majitel pozemků, AgroSB, provozuje pět farem ve státě Pará a je to společnost, která chce ukázat, že farmaření a péče o přírodu mohou jít ruku v ruce. „Zavázali jsme se k nulovému odlesňování a naše standardy týkající se životního provozu, sociálního aspektu práce i řízení provozu jsou velmi vysoké,“ přibližuje Cristiano Soares, hlavní manažer společnosti. „Životní prostředí, které je v rovnováze, je pro zemědělskou produkci velkým přínosem,“ potvrzuje. „Například když máte

zachovalý funkční les, voda během období dešťů bez problémů odtéká.“

S takovým vědomím v hlavách není divu, že se místní farmáři postavili k projektu Black Jaguar Foundation s velkou chutí. Nadace musela překonat nemalé prvotních překážek. „Ostatní organizace, které sem přišly s velkými plány a začaly s restorativními projekty, své sliby bez výjimky nedodržely,“ popisuje Ben Valks drsnou realitu brazilského prostředí. „Podcenily komplexnost takového úkolu. Pro představu: my jsme vytvořili 17krokový Cyklus obnovy, v jehož rámci pěstujeme a vysazujeme sedmdesát různých druhů původních stromů a musíme to dělat bez pořádné infrastruktury. Všechno musíme budovat od nuly.“

Brazílie je obrovská země a Black Jaguar Foundation pracuje ve velmi odlehlých oblastech bez fungující elektřiny a vodovodní

Araguajský biokoridor je jediným projektem nadace Black Jaguar Foundation. Stejně jako ostatní biokoridory i tento sestává z obnovených i nedotčených ‚ostrůvků‘ původní přírody.



Araguajský biokoridor se táhne v délce 2600 kilometrů a šířce 40 kilometrů podél řek Araguaia a Tocantins, což z něj činí nejdelší biokoridor na světě. Navíc spojuje dva klíčové ekosystémy planety: amazonskou džungli a cerradskou savanu.

sítě. Ochrana přírody a obnova původních habitatů tu rozhodně není pro slabé povahy. „Musíme farmářům dokázat, že my vytrváme a zůstaneme tu, dokud projekt nedokončíme. A vlastně i potom, protože bude potřeba pečovat o to, co jsme vytvořili,“ říká. „Nejdůležitější je vlastně prvních 1000 hektarů, které obnovíme, protože to dá farmářům jistotu, že to myslíme vážně a že se nám daří společně vize naplňovat.“

Není vždycky jednoduché místní přesvědčit a v tom nadace sází na přímou a jasnou osobní komunikaci. Osvědčilo se jim to a k projektu se přidávají další a další farmáři.

Sami by navíc farmáři obnovu místní biodiverzity nezvládli bez ohledu na to, jak velký je jejich entuziasmus. „Potřebujete k tomu technické znalosti a zdroje, profesionální strukturu a jasný plán,“ říká Marcos. „A také je to drahé.“ A to je bod, kdy přichází Black Jaguar Foundation a jejich účast je tu nezbytná. „Opětovně vysazování původních dřevin a obnova biodiverzity je něco úplně jiného než monokulturní

pěstování kukuřice a sóji,“ vysvětluje Ben Valks. „Potřebujete k tomu hodně znalostí. Musíte vědět, jaké původní stromy je potřeba vysadit, kdy a kde je vysadit, v jakém složení a jak se o ně posléze starat. Mnoho farmářů chce chránit životní prostředí a místní ekosystémy s původní biodiverzitou, ale nevědí jak na to. Nemají ani vědomosti, ani zkušenosti. Navíc je to tak, že farma je byznys, který musí produkovat, a to my coby partner v restaurativním projektu musíme také zohledňovat. Nemůžete chránit životní prostředí, aniž byste se postarali o komerční stránku věci. Musíte se věnovat obojímu a najít rovnováhu, která vyhovuje oběma stranám,“ přidává se Marco Marioni. „V nadaci Black Jaguar Foundation tomu velmi dobře rozumějí.“

„Na nás, farmáře, se lidé často dívají jako na ty, kteří původní přírodu devastují,“ říká Carlos Felix. „Ale u nás v regionu majitelé půdy o původní ekosystémy pečují a věnují se jejich obnově, a když pak lidé vidí, co děláme vlastně i pro ně, mění názor. Ukazujeme jim, že je možné k produkovat a zároveň ochraňovat a uchovávat, že jedno druhé nevylučuje.“ ●

ECHO

Historická radnice projde rekonstrukcí

V letošním roce projde historická budova radnice na Horním náměstí v Humpolci komplexní rekonstrukcí vnějšího pláště. Součástí prací bude obnova fasády, výměna současných plastových oken za dřevěná, doplnění tepelné izolace ve střešní konstrukci a výměna zdroje tepla. Kromě revitalizace fasády město provede také energeticky úsporná opatření, na která využije dotaci ze systému pro obchodování s emisemi prostřednictvím Modernizačního fondu. V rámci projektu dojde k zateplení stropní konstrukce k suterénu, zateplení stropní konstrukce k prostoru půdy a k výměně výplní otvorů objektu, dále dojde k rekonstrukci plynové kotelny a též k osazení nové dvojice plynových kondenzačních kotlů.

Moderní muzejní depozitář je energeticky úsporný

V Pelhřimově byl dokončen nový centrální depozitář pro krajská muzea. Součástí vybavení jsou speciální klimatické systémy, termokomora i fotovoltaická elektrárna. Samotná depozitní část byla navržena bez oken, aby splňovala přísné bezpečnostní a energetické požadavky. Přízemí i patro budovy jsou připraveny na zvýšenou únosnost. Objekt je vybaven speciálními technologiemi pro regulaci vlhkosti, teploty, prašnosti i osvětlení. Součástí areálu je i fotovoltaická elektrárna, která pomůže snížit energetickou náročnost provozu. Kraj Vysočina získal na energetická opatření dotaci z Modernizačního fondu.

Do přírody se vrátí rysice

Do volné přírody v chráněné krajinné oblasti Brdy se vrací mladá samice rysa ostrovida. Jde o historicky první případ v Česku, kdy se podařilo zachránit osiřelý rysí kotě, úspěšně jej téměř bez kontaktu s lidmi rehabilitovat a připravit na samostatný život v přírodě. Osiřelý rysí mládě bylo nalezeno na podzim roku 2025 v západní části národního parku Šumava. Nejprve bylo umístěno do záchranné stanice Správy národního parku Šumava v Klášterci u Vimperka a následně do specializovaného zařízení v areálu zvířecích výběhů Neuschönau v národním parku Bavorský les. Toto zařízení totiž disponuje unikátními podmínkami pro dočasnou péči o zraněné nebo osiřelé divoké šelmy. Záchranné stanice využívají dotace z Operačního programu Životní prostředí.

Black Jaguar Foundation

Nadace Black Jaguar Foundation se své činnosti věnuje od roku 2009. Jejím původním cílem bylo natočit unikátní dokument o černém jaguáři v divočině a o jeho přirozeném prostředí. Tehdy to vlastně byl sen zakladatele nadace Bena Valkse. Nebyl to ovšem černý jaguár, koho Ben Valks na svých mnohých expedicích potkával, ale drasticky odlesněná Amazonie. Inspirován silným dokumentem „Home“ Yanna Arthuse-Bertranda a jeho poselstvím, že „my všichni máme moc něco změnit“, rozšířil misi nadace a od té doby se věnuje záchraně amazonského pralesa a cerradské savany.

Černý jaguár se nakonec namísto toho, aby byl objektem zájmu nadace, stal její ikonou. Symbolizuje křehkou budoucnost celého pralesa i savany, stejně jako ohrožení našeho vlastního druhu. Jediným cílem nadace je nyní výsadba stromů a obnova biodiverzity. My všichni totiž máme moc něco změnit.



Spolufinancováno
Evropskou unií



Ministerstvo
životního prostředí

331 mil. Kč

pro českou biodiverzitu

**Operační program
Životní prostředí 2021+
pomáhá vrátet život
do krajiny**